

PHASE C: PLANS D'ACTION

UNITÉ C1

PRIORITÉS ET STRATÉGIES



CONTENU

1. Expérience en matière de changement (facultatif)
 2. Du sommet à la base ou de la base au sommet?
 3. Recettes pour la gestion du changement
 4. Le cadre institutionnel (facultatif)
 5. Un comité de santé et nutrition scolaires
 6. Choisir les priorités
 7. Résumé
- Documents à afficher: « Recettes pour la gestion du changement »
« Ordre du jour pour la discussion »
- Réponses aux activités



CE QU'IL VOUS FAUT

<i>Personnes</i>	Des personnes qui ont de l'expérience en matière de gestion du changement au sein du système éducatif.
<i>Informations</i>	La connaissance du cadre institutionnel du système éducatif.
<i>Documents de cours</i>	Les documents affichés au cours des phases A et B; des exemplaires vierges des documents à afficher qui se trouvent à la fin de la présente unité, soit « Recettes pour la gestion du changement » et « Ordre du jour pour la discussion ».
<i>Fournitures/matériel</i>	Sans objet.

ACTIVITÉ 1

EXPÉRIENCE EN MATIÈRE DE CHANGEMENT



30 minutes

(facultatif)

Comment peut-on amener avec succès un changement?

Rappelez-vous votre propre expérience en matière de changement et ce que vous avez ressenti.

1. Souvenez-vous d'un changement institutionnel dont vous avez fait l'expérience, de préférence dans le domaine de l'éducation.
 - Quel était le changement?
 - Qui avait proposé le changement et qui devait le faire?
 - Quelle était la culture dominante dans l'institution?
 - Y avait-il eu de la résistance et des protestations?
 - Comment les agents du changement s'étaient-ils comportés? Y avait-il eu consultation?
 - Le changement en valait-il finalement la peine?
2. Prenez des notes, puis décrivez votre expérience à un collègue ou à un petit groupe. Quelles conclusions pouvez-vous tirer à propos de la gestion du changement?
3. Faites part de vos conclusions à l'ensemble du groupe.

« Nous devons maintenant faire passer des contrôles de connaissances à trois groupes d'âges différents à l'école primaire. On nous dit que c'est seulement pour vérifier les normes nationales, mais les résultats de chaque école sont publiés, aussi tout le monde prend la chose très au sérieux. Nous avons eu un briefing sur ce qu'il faut faire, mais personne ne nous a jamais demandé notre avis sur la question. »

Un professeur

« Notre directrice nous consulte sur tout, mais elle se vexe quand nous ne sommes pas d'accord avec elle. En fin de compte, nous devons toujours faire ce qu'elle dit. Aussi, pendant les réunions, nous nous contentons d'acquiescer et de sourire. »

Un professeur

« Pendant des années, j'ai essayé de faire collaborer tout le monde à l'emploi du temps. Le début de chaque année scolaire était un cauchemar à cause des querelles. Finalement, j'ai décidé que la seule solution était d'agir en dictateur. Maintenant je leur dis simplement ce qu'ils doivent faire. Ils détestent ça, mais ils le font. »

Un chef d'établissement

« Je me plaignais sans arrêt du manque de bons matériels pour enseigner ma matière. Aussi j'ai eu un véritable choc quand on m'a chargé de préparer de nouveaux matériels. Le travail a été très intéressant mais très difficile. Maintenant, je fais beaucoup plus attention à ce que je dis quand je me plains. »

Un professeur

Quelle est votre expérience en matière de changement?

ACTIVITÉ 2

DU SOMMET À LA BASE OU DE LA BASE AU SOMMET?



20 minutes

D'où viennent les changements qu'exige l'éducation nutritionnelle? Peuvent-ils facilement être imposés d'en haut ou doivent-ils venir des personnes directement concernées?

Certaines des questions que nous avons étudiées sont présentées ci-dessous. Selon vous, lesquelles peuvent être adressées d'en haut, par une intervention « du sommet à la base »? Lesquelles demandent un sentiment de propriété de la part des participants, soit une approche « de la base au sommet », pour réussir?

1. Discutez les questions ci-après de façon critique, en faisant appel à votre propre expérience, puis indiquez S-B (sommet-base) ou B-S (base-sommet).
 - Répondre aux besoins nutritionnels des enfants.
 - Utiliser les ressources sanitaires locales.
 - Soutenir les interventions sanitaires par le biais de l'éducation.
 - Améliorer les systèmes de suivi et d'orientation sanitaires.
 - Faire participer les parents.
 - Faire participer la communauté.
 - Faire participer l'école tout entière.
 - Modifier le programme de classe.
 - Adopter de nouvelles approches de classe.
2. Comparez vos idées aux réponses aux activités, à la fin de la présente unité.

RECETTES POUR LA GESTION DU CHANGEMENT



A quelles recettes pouvez-vous penser pour que les gens agissent?

1. Avec un partenaire, pensez à trois messages, écrivez-les et faites-en part à l'ensemble du groupe.

RECETTES POUR LA GESTION DU CHANGEMENT

[illegible]

2. Lisez les autres recettes pour la gestion du changement, dans les réponses aux activités.
3. Tous ensemble, choisissez les bons conseils qui, selon vous, aideront à gérer le changement dans votre cas particulier. Ce choix final sera exposé dans l’affichage général des documents. Notez vos messages sur un exemplaire vierge du document « Recettes pour la gestion du changement », qui se trouve à la fin de la présente unité, ou écrivez-les sur le document puis copiez ce dernier.

ACTIVITÉ 4

LE CADRE INSTITUTIONNEL

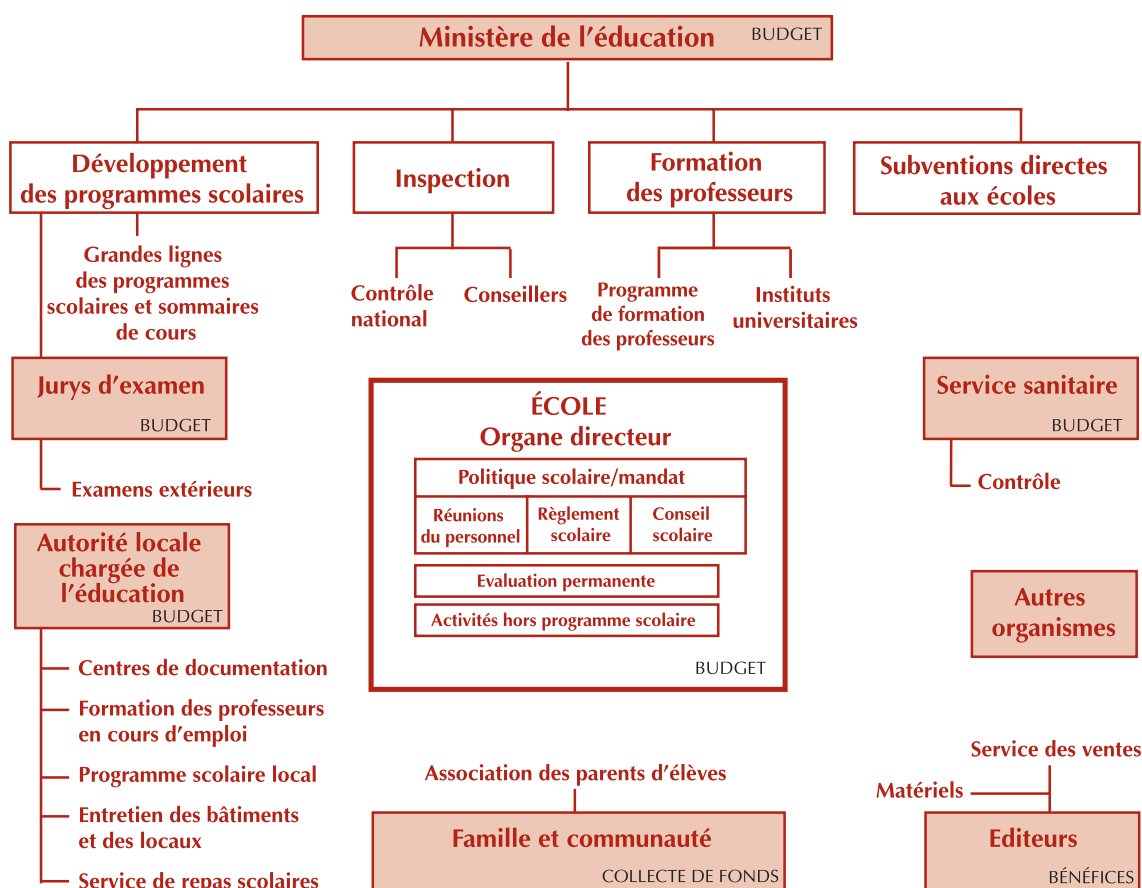
(facultatif)



30 minutes

A part ce qui *a besoin d'être fait* ou ce que *vous aimeriez faire*, qu'êtes-vous vraiment autorisé à faire?

Le diagramme ci-dessous indique les organismes qui sont concernés dans un pays. S'agit-il des mêmes dans votre pays?



ACTIVITÉ 4 *(fin)***1. Votre propre cadre institutionnel**

Faites un diagramme semblable pour votre propre situation. Expliquez-le à d'autres groupes, en particulier aux personnes qui ne connaissent pas bien le système, par exemple les agents de santé, les représentants d'ONG, les familles, etc. Passez en revue toutes les rubriques, en indiquant:

- qui fait quoi;
- dans quelle mesure les personnes sont actives et bien documentées;
- les propres ressources de l'école et à quoi elles servent.

LE SYSTÈME ÉDUCATIF: CADRE INSTITUTIONNEL

2. Marge de manœuvre

Dans ce cadre, quelle liberté d'action ont les écoles dans les domaines ci-après:

- Liens avec la famille et la communauté.
- Liens avec les services de santé.
- Systèmes de suivi et d'orientation sanitaires.
- Formation des professeurs en cours d'emploi et formation du personnel.
- Alimentation scolaire.
- Autres aliments dans l'enceinte de l'école.
- Environnement scolaire, hygiène, etc.
- Jardins scolaires.
- Politique et règlement scolaires.
- Programme de classe, national ou régional.
- Matériels didactiques.
- Méthodologie.
- Projets, campagnes, etc. s'adressant à l'école tout entière.

Indiquez la « marge de manœuvre » sur votre propre diagramme, en vert si possible quand la voie est libre.

ACTIVITÉ 5

UN COMITÉ DE SANTÉ ET NUTRITION SCOLAIRES



30 minutes

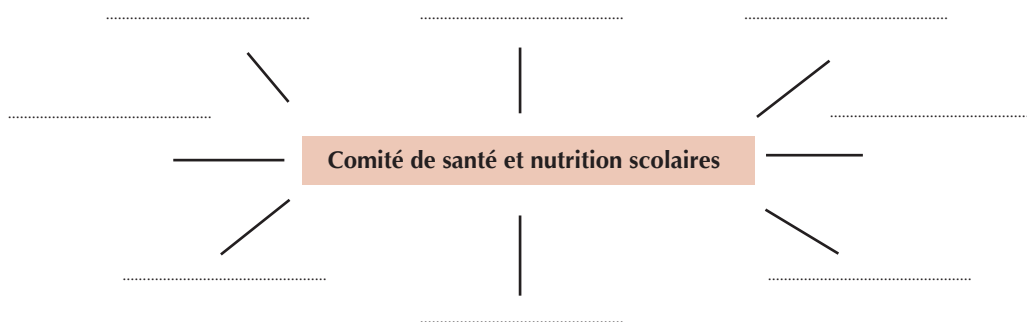
Qui aidera à discuter et planifier les changements?

Avez-vous décidé à l'unité B3 qu'un comité de santé et nutrition scolaires était souhaitable et réalisable? Dans l'affirmative, faites ce qui suit.

1. Passez en revue la liste des groupes qui pourraient être représentés:

- personnel scolaire;
- professeurs;
- services communautaires;
- agents d'aide sociale pour les enfants;
- services agricoles;
- organisations non gouvernementales;
- service sanitaire et autres ressources pour la santé;
- parents et familles;
- service de l'éducation;
- groupes communautaires intéressés;
- représentants des marchands ambulants;
- représentants des écoliers.

2. Examinez quelles sont les personnes qui, dans votre cas, accepteraient de faire partie d'un tel comité et quels seraient, selon vous, les membres utiles. Écrivez leur nom sur le diagramme ci-dessous. Essayez de maintenir un équilibre entre représentation et qualité.



3. Établissez un ordre du jour provisoire pour le comité de santé et nutrition scolaires sur le document à afficher « Ordre du jour pour la discussion », qui se trouve à la fin de la présente unité. Les premiers points devront être:

- a) Termes de référence et définition de la mission pour le comité de santé et nutrition scolaires.
- b) Analyse de la situation faite à l'aide du Guide de planification des programmes scolaires.

ACTIVITÉ 6

CHOISIR LES PRIORITÉS



30 minutes

1. Reportez-vous à l'affichage que vous avez mis en place aux phases A et B.

- Les principes, concepts, buts et objectifs déterminés à la phase A sont en gris. Les encadrés en rouge clair représentent les besoins et approches identifiés à la phase B. Dans les encadrés en rouge foncé, sont énumérées les « Recettes pour la gestion du changement » que vous avez proposées à l'activité 3, ainsi que le nouvel « Ordre du jour pour la discussion ».
- Les encadrés sur les besoins, dans la deuxième rangée, sont les principaux domaines de planification de l'action. Les deux plus importants sont l'environnement scolaire et le programme de classe. Les « autres besoins » sont les besoins importants qui peuvent être en dehors de l'influence directe de l'école, ou au-delà du champ d'action des concepteurs de programmes scolaires. Il s'agit de domaines de débats et recommandations.
- La rangée suivante indique *comment* procéder, par exemple en faisant appel à la famille et à la communauté, en utilisant un type particulier d'approche pédagogique, en appliquant des stratégies de gestion du changement.

2. Choisissez les priorités pour votre programme d'action

Examinez les priorités résumées dans les « Besoins pour l'environnement scolaire » et les « Besoins pour le programme de classe ». Lesquelles placeriez-vous en premier? Choisissez les actions qui pourraient être menées au cours des trois prochaines années.

Lors de votre choix, examinez les questions ci-après.

- Est-ce urgent et important?
- Est-ce facile à faire?
- Combien cela coûtera-t-il (en termes d'argent et de temps)?
- Est-ce que ce sera valable pour favoriser la prise de conscience?
- Sera-t-il facile de faire participer la famille et la communauté?

Toutes ces questions influenceront votre choix. Par exemple, vous pourrez choisir une action importante qui demande beaucoup de temps, et deux ou trois actions moins importantes et plus faciles.

3. Choisissez les priorités à débattre

Dans le document « Autres besoins », choisissez des questions qui:

- sont très urgentes ou très importantes;
- sont au-delà de votre champ d'action;
- pourraient être utilement discutées en vue de recommandations.

Notez-les sur le document à afficher « Ordre du jour pour la discussion ».

ACTIVITÉ 7

RÉSUMÉ



20 minutes

Consigner les conclusions

Affichez le document « Recettes pour la gestion du changement », comme indiqué dans le diagramme de l'affichage ci-dessous.

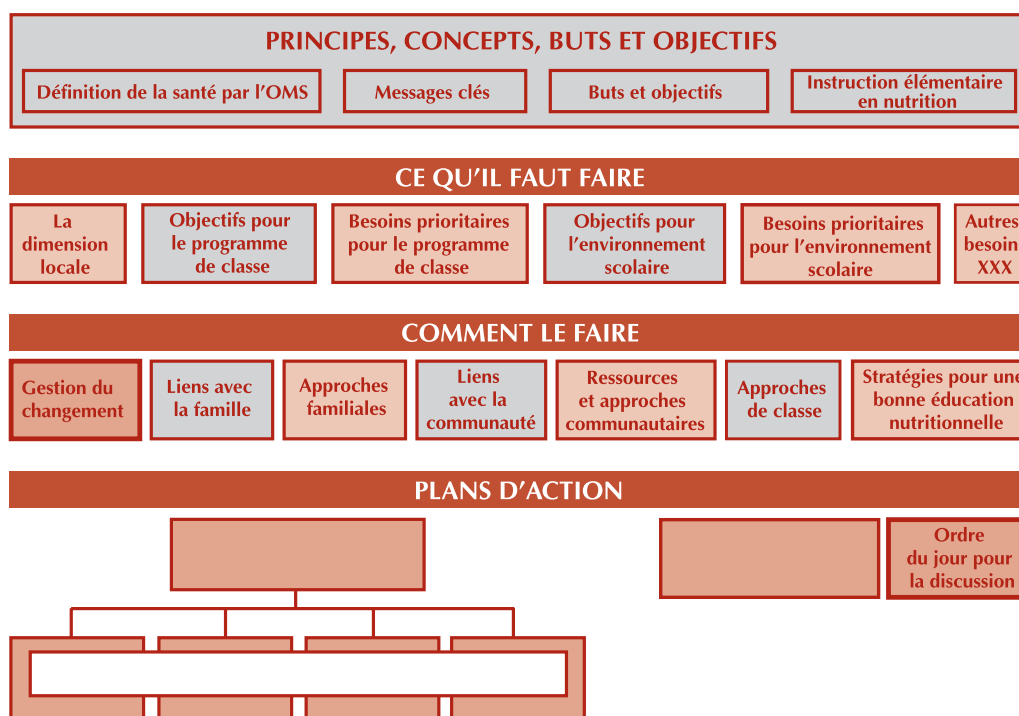
Affichez en bas à droite le document « Ordre du jour pour la discussion », comme indiqué dans le diagramme de l'affichage.

Mettez en évidence sur l'affichage général vos priorités d'action déterminées à l'activité 6. Soulignez-les, encadrez-les ou utilisez un marqueur.

Préserver les conclusions

- Faites appel aux personnes qui ont apporté des suggestions pour le document « Recettes pour la gestion du changement », et demandez-leur d'expliquer pourquoi elles ont choisi ces stratégies.
- Mentionnez les différentes rubriques de l'« Ordre du jour pour la discussion », décidez avec qui elles devraient être discutées et à qui les recommandations pourraient être faites.
- Expliquez les raisons du choix des priorités d'action

DIAGRAMME DE L'AFFICHAGE



RECETTES POUR LA GESTION DU CHANGEMENT

[illegible]

DOCUMENT À AFFICHER

ORDRE DU JOUR POUR LA DISCUSSION

1.
2.
3.
4.
5.
6.
7.
8.
9.
10.
11.
12.

RÉPONSES AUX ACTIVITÉS DE L'UNITÉ C1

■ ACTIVITÉ 2 ***Du sommet à la base ou de la base au sommet?***

De nombreuses activités du programme scolaire d'éducation nutritionnelle dépendent de la motivation du personnel scolaire vis-à-vis de ce programme. Il serait difficile d'imposer ce dernier uniquement d'en haut.

Les besoins nutritionnels des enfants, une fois sous la responsabilité du service sanitaire, sont généralement pris en compte du sommet à la base. On ne consulte pas les enfants, par exemple pour savoir s'ils veulent ou non de l'huile de foie de morue. Cependant, les modifications du régime alimentaire des enfants sont un domaine sensible et concernent tout le monde.

Le recours aux ressources sanitaires locales à des fins éducatives est d'ordinaire une décision que prennent individuellement les professeurs ou les directeurs d'école, mais ne fait pas partie de leurs fonctions; ils ne le feront que s'ils se sentent concernés.

Le soutien en faveur des interventions sanitaires peut se faire sous forme de matériels d'appui, mais ce sont normalement les professeurs qui voient la valeur éducative et prennent l'initiative, s'ils sont motivés.

L'amélioration du suivi et de l'orientation sanitaires sera un mélange de responsabilités. Les professeurs s'occupent toujours de chaque enfant, mais les modifications du système sont sous la responsabilité conjointe de l'école, du service sanitaire et des services de l'éducation.

La participation des parents, la participation de la communauté et la participation de l'école tout entière sont des domaines où un sentiment de propriété et d'engagement est essentiel.

Le programme de classe est traditionnellement imposé d'en haut. Les professeurs peuvent s'en plaindre, mais ils y sont habitués. Avec de bons matériels d'enseignement, on peut faire beaucoup de choses. Certains choix sont aussi parfois possibles, et en matière d'éducation nutritionnelle c'est en général à l'école de décider quelle sera l'application locale. En outre, vous ne pouvez pas imposer aux professeurs le désir d'atteindre le comportement des enfants, et sans ce désir tout programme sera à coup sûr voué à l'échec.

Les approches éducatives, quant à elles, sont notoirement difficiles à changer d'en haut; le désir de changer doit venir des professeurs eux-mêmes. Les exemples et le dialogue sont d'un grand secours.

■ ACTIVITÉ 3 ***Recettes pour la gestion du changement***

Favoriser l'intérêt des personnes. Consultez et engagez la discussion en permanence. Evitez de donner des ordres et d'être trop persuasif, mais invitez plutôt à apporter une contribution, proposez des choix et demandez de faire des suggestions. Suivez le courant; essayez d'éloigner les sceptiques, et encouragez les personnes disposées à agir. Après toute entreprise, demandez à être informé en retour et discutez comment faire face à l'avenir. Informez les personnes sur ce que font les autres. Mettez sur pied de petites équipes spéciales et *invitez* les gens à y participer. Si possible, donnez

RÉPONSES AUX ACTIVITÉS (*fn*)

à chaque professeur de l'école du temps pour la formation pédagogique, afin qu'il fasse cet atelier et dirigez vous-même ce dernier.

Etre patient et à l'écoute. Rappelez-vous qu'il faut du temps pour que les gens s'habituent au changement. Ecoutez ce qu'ils disent. Ne soyez pas surpris si vous rencontrez de la colère, une opposition ou de l'inertie; ne les combattez pas trop brutalement. Exposez vos arguments, mais évitez la dispute; laissez les résultats parler d'eux-mêmes.

Communiquer. Parlez peu mais communiquez souvent, et parlez de façon simple. Incitez les gens à se transmettre les messages (cela vous épargne l'effort de le faire, et ils se souviennent mieux). Envoyez des messages importants par le biais d'images, en plus des mots.

Créer des attractions. Organisez des activités qui attireront les gens, par exemple une exposition, une pièce de théâtre, une journée spéciale, une collecte de fonds. Veillez à les préparer minutieusement.

Utiliser ce qui est à disposition. Servez-vous de l'énergie et de l'intérêt disponibles. Demandez aux enfants d'être les messagers auprès des parents, et aux parents de l'être auprès d'autres parents. Expliquez deux fois une idée, puis demandez à ceux qui vous écoutent de l'expliquer à d'autres personnes. Regardez les talents qui sont autour de vous et utilisez-les. Servez-vous des structures et programmes existants, et ne démolissez pas ce qui fonctionne bien – si ce n'est pas cassé, ne réparez pas! Tirez la leçon de vos échecs pour faire mieux la prochaine fois.

Réduire le fardeau et répartir la charge. Commencez doucement, vous aurez ainsi beaucoup plus de chances de réussir. Démarrez avec quelque chose d'évident et de facile. Réclamez de petites contributions. Demandez aux gens de partager les engagements. Sachez déléguer et utiliser l'énergie des autres – faites participer d'autres écoles, ayez recours aux inspecteurs, faites appel aux enfants. Faites durer les réunions un minimum de temps. Ne vous permettez pas d'être identifié de trop près à l'action entreprise; il doit y avoir de nombreuses rames pour faire avancer le bateau. Imaginez la situation sans vous, et félicitez-vous quand vous deviendrez inutile.

Récompenser les gens. Assurez-vous que les gens passent du bon temps, se font des amis et sont reconnus pour ce qu'ils font; demandez aux enfants de les interviewer, et affichez les comptes rendus et les photos de ce qu'ils ont réalisé. Faites appel aux médias pour rapporter les informations. Passez une partie de chaque réunion à féliciter. Encouragez et faites des compliments.

Se récompenser soi-même. Soyez fiers! Profitez! Quoi que vous désiriez, récompensez-vous un peu! *Ne vous fatiguez pas trop*; ne travaillez pas plus dur, mais de façon plus intelligente. Assurez-vous que tout le monde (y compris vous-même) mange correctement, dort assez et sait se détendre. Un coordinateur épuisé n'est guère une publicité pour un programme d'éducation nutritionnelle!

UNITÉ C2

UN PROGRAMME POUR L'ÉCOLE TOUT ENTIÈRE



CONTENU

1. Un cadre provisoire
2. Problèmes et solutions
3. Objectifs et critères (facultatif)
4. Définir les objectifs
5. Etablir les critères
6. Préparer des plans d'action
7. Résumé

Document à afficher: « Activités de l'école tout entière sur des questions nutritionnelles »

Etude de cas: « Les bornes-fontaines d'eau potable de l'école primaire de Prato »

Réponses aux activités



CE QU'IL VOUS FAUT

Personnes

Des personnes qui ont de bons rapports avec les ONG et autres sources de financement. (Des informations sur les possibilités de micro-financement seraient très précieuses pour cette session.)

Informations

Des informations techniques pertinentes sur les projets choisis.

Documents de cours

Les documents affichés; un exemplaire vierge du document final « Activités de l'école tout entière sur des questions nutritionnelles ».

Fournitures/matériel

Du matériel d'enregistrement en cas d'informations utiles.

Note: La présente unité vous fait suivre tout le processus qui aboutit à un plan d'action visant à promouvoir une nutrition saine dans l'environnement scolaire, en tenant compte des principes que vous avez élaborés. En réalité, les gens sont rarement aussi méthodiques, mais cette façon de procéder aide à garantir que rien d'important n'est oublié et aide aussi à associer les gens à la prise de décisions.

L'ensemble du processus comprend les étapes ci-après.

- Etablir un cadre d'action provisoire (activité 1);
- Suivre un processus en quatre étapes pour arriver à un plan d'action visant une priorité, qui consiste à: prévoir les problèmes et chercher des solutions (activité 2); définir les objectifs (activités 3 et 4); établir les critères (activités 3 et 5); préparer un plan d'action (activité 6).

Le processus est illustré dans l'étude de cas « Les bornes-fontaines d'eau potable de l'école primaire de Prato », qui se trouve à la fin de la présente unité.

ACTIVITÉ 1

UN CADRE PROVISOIRE



20 minutes

1. Lisez la section A, « Les priorités de l'ensemble de l'école primaire de Prato », de l'étude de cas.
2. Examinez les priorités que vous avez choisies pour l'école tout entière à l'unité C1. Elles devraient être mises en évidence dans le document à afficher « Besoins prioritaires pour l'environnement scolaire ».
3. Etablissez un cadre triennal provisoire, comme dans l'étude de cas. Examinez les questions ci-après.
 - *De combien de temps disposez-vous?* Décidez combien de temps consacrer grosso modo aux activités de l'école tout entière. Prenez en compte le temps de classe, le temps de vulgarisation, le temps de préparation et le temps de planification. Voyez également si ce temps peut être allongé en vous servant des réunions ordinaires du personnel ou des programmes de formation pédagogique organisés de façon régulière, ou grâce à l'aide d'auxiliaires ou de parents.
 - *Que pouvez-vous gérer?* Évaluez le temps nécessaire aux priorités que vous avez choisies. Etablissez un plan triennal provisoire pour les priorités de l'école tout entière et notez-le ci-dessous.
4. Décidez avec qui examiner le cadre (association de parents d'élèves, comité de santé et nutrition scolaires, personnel de l'école, enfants, inspecteurs de l'enseignement scolaire, organismes de financement) et notez-le sur le document « Ordre du jour pour la discussion », qui est affiché.
5. Décidez sur quelle priorité vous travaillerez dans le reste de la présente unité. Ce sera plus intéressant si vous formez des groupes qui prendront chacun un projet différent.

CADRE TRIENNAL PROVISOIRE

	1 ^{re} année	2 ^e année	3 ^e année
Projet			
Pour qui (enfants, parents, etc.)			
Temps de classe + activités de vulgarisation			
Temps de planification et de préparation			

ACTIVITÉ 2

PROBLÈMES ET SOLUTIONS



20 minutes

Quels problèmes prévoyez-vous?

1. Problèmes généraux. Avez-vous certains des problèmes généraux ci-après?

- L'école n'a pas les ressources nécessaires pour nourrir les enfants.
- Il n'y a pas de formation en cours d'emploi appropriée pour les professeurs et autres membres du personnel.
- Le personnel n'est pas habitué aux activités s'adressant à l'école tout entière.
- Il faudrait consacrer des fonds à l'environnement physique de l'école.
- Les réunions avec le personnel de l'école ne marchent pas bien.
- Les enfants refusent de manger certains aliments parce qu'ils n'y sont pas habitués.
- Il est plus facile de se procurer des friandises que des collations saines; les marchands ambulants les vendent à l'entrée des écoles.

- a) Choisissez un problème qui correspond à votre situation.
- b) Cherchez des solutions; pensez à toutes les solutions possibles, même insolites, puis choisissez les meilleures.
- c) Comparez vos solutions avec les réponses aux activités, qui se trouvent à la fin de la présente unité.

Problème	Solution

2. Problèmes de l'école primaire de Prato. Lisez la section B, « Chasser les difficultés », de l'étude de cas.

3. Problèmes avec votre premier projet. Pensez maintenant à la priorité que vous avez choisie pour votre premier projet. Quels problèmes prévoyez-vous? Identifiez les difficultés et pensez aux solutions. Notez-les dans le tableau ci-dessous. Cela vous donnera des idées pour agir.

Priorité	Problèmes	Solutions

ACTIVITÉ 3

OBJECTIFS ET CRITÈRES

(facultatif)



15 minutes

Quand une action est organisée, il est très important de préciser exactement ce que l'on veut – avoir un objectif clair – et certains critères, par exemple quand, où, comment, combien, à quelle fréquence, qui. Un exemple de la vie de chaque jour est donné ci-après.

1. Vous demandez à votre enfant d'aller acheter « quelque chose pour le dîner de la famille ». Il revient avec un gros gâteau et une grande bouteille de limonade. Il y en a assez pour tous et il est très heureux. Il ne comprend pas pourquoi vous êtes contrarié. Qu'est-ce qui n'allait pas?
2. Vous demandez à votre enfant d'aller acheter quelque chose pour le dîner, mais cette fois-ci vous lui dites exactement ce que vous voulez. Il achète tout ce qu'il faut et le donne à son frère pour qu'il le porte sur sa bicyclette. Son frère revient tard à la maison, et il n'y a rien pour le dîner. Qu'est-ce qui n'allait pas?
3. Vous demandez à votre enfant d'aller acheter de l'huile, des haricots et des carottes, et vous lui dites de rentrer directement à la maison. Il fait exactement ce que vous lui dites, mais les carottes sont vieilles et molles, les haricots mouillés et en train de fermenter, et l'huile est rance. Qu'est-ce qui n'allait pas?

Il est important de savoir pourquoi ça n'allait pas. Choisissez les réponses parmi les possibilités ci-après. Certains points sont essentiels, d'autres ont peu d'importance.

- Vous n'avez pas précisé ce que vous vouliez.
- Vous n'avez pas indiqué le délai.
- Vous n'avez pas dit où il fallait acheter.
- Vous n'avez rien dit sur la qualité.
- Vous n'avez pas précisé la quantité nécessaire.
- Vous n'avez pas indiqué combien dépenser.
- Vous n'avez pas dit qui devait participer aux achats.
- Vous n'avez pas précisé comment transporter les provisions.

Si vous ne tombez pas d'accord lors de la discussion, lisez les observations dans les réponses aux activités.

ACTIVITÉ 4

DÉFINIR LES OBJECTIFS



30 minutes

Lisez la section C, « Définir les objectifs pour l'école primaire de Prato », de l'étude de cas.

Prenez la priorité que vous avez choisie pour l'environnement scolaire. Récapitulez rapidement la situation et la raison pour laquelle vous avez choisi cette priorité.

Décidez exactement quels sont les objectifs, immédiats et à long terme. Examinez *les buts à la fois matériels et éducatifs*. Définissez les objectifs sous forme de phrases, avec un sujet et un verbe.

Notez ci-dessous la priorité et les objectifs.

Expliquez vos objectifs à l'ensemble du groupe.

Priorité
Objectifs (matériels et éducatifs)

ACTIVITÉ 5

ÉTABLIR LES CRITÈRES



30 minutes

Vos critères devraient préciser *comment* vous voulez que ce projet soit réalisé et *qui* devrait y participer.

1. Lisez la section D, « Etablir les critères », de l'étude de cas.

Pour établir vos critères, consultez l'affichage général des documents.

2. Passez en revue les objectifs généraux pour l'environnement scolaire et pour le programme de classe et les autres besoins prioritaires que vous avez choisis. Y a-t-il des aspects particuliers que vous voulez promouvoir?
3. Pensez à ce qui pourrait ne pas marcher à propos de vos objectifs, puis exprimez ces risques sous forme de critères positifs.
4. Reportez-vous aux approches sur *qui* et *comment* que vous avez élaborées à la troisième rangée de votre affichage – approches et objectifs concernant la famille et la communauté, approches de classe, et stratégies de gestion du changement.
5. Enumérez vos critères dans l'espace réservé ci-dessous. Limitez-vous, en ne citant que ceux qui, selon vous, sont indispensables pour réaliser un projet qui *permettra vraiment de promouvoir une bonne nutrition*.

Notez *toute idée d'action* qui pourrait vous venir à l'esprit.

CRITÈRES

.....

.....

.....

.....

.....

.....

.....

IDÉES D'ACTION

.....

.....

.....

.....

.....

.....

.....

ACTIVITÉ 6

PRÉPARER DES PLANS D'ACTION



20 minutes

1. Lisez la section E, « Plan d'action pour le projet de bornes-fontaines d'eau potable », de l'étude de cas.
2. Reportez-vous aux problèmes que vous aviez prévus (activité 2), aux objectifs que vous aviez définis (activité 4), aux critères que vous aviez établis (activité 5) et aux idées d'action qui se sont dégagées (activité 5). Vous devriez maintenant avoir une bonne idée de la façon de démarrer le projet.
3. Décidez quelles seront les trois premières étapes de votre plan d'action, à qui incombera la responsabilité de leur exécution, et quand elles devront être terminées.

Plan d'action – les trois premières étapes	Responsabilité	Date d'achèvement

ACTIVITÉ 7

RÉSUMÉ



40 minutes

Vous avez maintenant effectué les quatre étapes de la planification de l'action. Un résumé du processus est donné ci-après.

- a) Prévoyez les problèmes. Examinez tous les obstacles et atouts, et trouvez des solutions.
- b) Clarifiez les objectifs. Indiquez ce qu'ils signifient et énoncez-les clairement sous forme de phrases, avec un sujet et un verbe. Pensez à la fois aux objectifs matériels et éducatifs.
- c) Précisez les critères. Dites comment vous voulez que ce soit fait et qui doit participer.
 - Passez en revue vos principaux objectifs pour l'environnement scolaire et la salle de classe.
 - Pensez à ce qui pourrait ne pas marcher, puis transformez ces risques négatifs en critères positifs.
 - Vérifiez la question de *qui* et *comment*, en examinant comment vous prévoyez de faire participer la famille et la communauté, et quelles sont les approches éducatives que vous voulez adopter et les stratégies de gestion du changement qui, selon vous, aideront.
 - Recueillez des idées pour votre plan d'action.
 - Énoncez vos critères sous forme de phrases.
- d) Élaborez un plan d'action. Établissez les trois premières étapes d'un plan d'action conforme à vos stratégies.

Consigner les conclusions

Résumez vos conclusions des activités 1, 2, 4, 5 et 6 sur le document à afficher qui se trouve à la page 236, « Activités de l'école tout entière sur des questions nutritionnelles ». Faites une copie de l'exemplaire vierge puis complétez-la, ou complétez le document puis copiez-le.

Exposez le document en bas de l'affichage général.

Présenter les conclusions

Répartissez entre vous les points ci-dessous et préparez-vous à les présenter à l'ensemble du groupe.

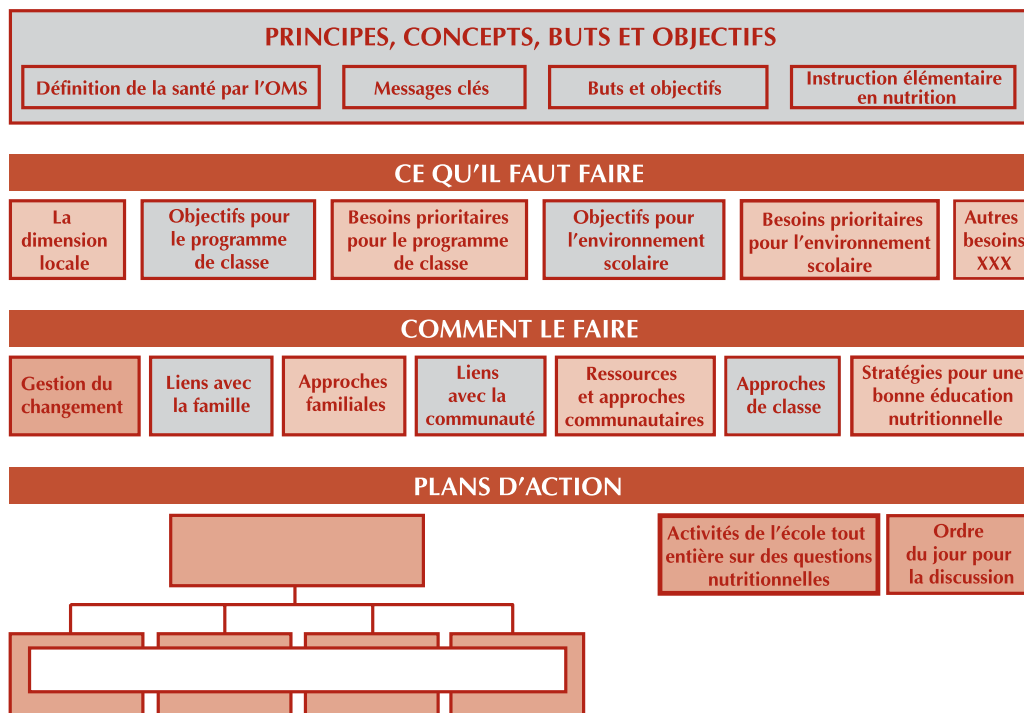
- vos objectifs matériels et éducatifs, et comment vous les avez définis;
- comment vous êtes parvenus à vos critères, et pourquoi ils sont importants;
- quelles idées particulières d'action se sont dégagées;
- comment vous démarrerez votre projet, et pourquoi vous avez placé ces actions en premier.

Fixez un délai pour chaque présentation (5 minutes au maximum).

L'assistance devra participer et faire des observations.

ACTIVITÉ 7 (fin)

DIAGRAMME DE L'AFFICHAGE



DOCUMENT À AFFICHER

ACTIVITÉS DE L'ÉCOLE TOUT ENTIÈRE SUR DES QUESTIONS NUTRITIONNELLES

CADRE TRIENNAL PROVISOIRE

	1 ^{re} année	2 ^e année	3 ^e année
Projet			
Pour qui (enfants, parents, etc.)			
Temps de classe + activités de vulgarisation			
Temps de planification et de préparation			

PROJET 1

Priorité	Idées d'action	
Objectifs (matériels et éducatifs)		
Critères		
Plan d'action – les trois premières étapes	Responsabilité	Date d'achèvement

ÉTUDE DE CAS: LES BORNES-FONTAINES D'EAU POTABLE DE L'ÉCOLE PRIMAIRE DE PRATO

Section A: *Les priorités de l'ensemble de l'école primaire de Prato – un plan triennal provisoire*

L'école primaire de Prato a trois priorités d'action immédiate pour l'ensemble de l'école:

- des bornes-fontaines d'eau potable, au lieu de robinets, dans la cour de récréation;
- une politique nutritionnelle;
- une activité, sous une forme ou une autre, concernant toute l'école.

Comment ces projets peuvent-ils s'insérer dans un plan à long terme? Installer des bornes-fontaines d'eau potable et susciter de l'intérêt pour ces dernières fera l'objet d'un petit projet qu'il est bon d'expérimenter. Elaborer une politique de nutrition scolaire est une entreprise de plus grande envergure. Etudier en détail la politique de nutrition scolaire peut aussi faire naître des idées pour la troisième priorité assez vague « une activité, sous une forme ou une autre, concernant toute l'école ». Un projet sur l'eau propre est une possibilité, car il s'agit d'un véritable problème local. Une autre possibilité est un programme de petits déjeuners scolaires avec une forte teneur en protéines.

Dans quelle mesure l'école peut-elle réaliser ces activités, et dans quel délai?

L'école primaire de Prato décide qu'en général les projets de l'école tout entière ne devraient pas prendre, par classe, plus de:

- 3 heures sur le temps de classe;
- 3 heures pour les activités de vulgarisation, par exemple les sorties;
- 10 heures pour la préparation et la planification.

Ces délais n'incluent pas les réunions du personnel, qui se tiennent de façon régulière, ni les stages de perfectionnement des professeurs, organisés sur le temps prévu pour la formation pédagogique en cours d'emploi. Ils n'incluent pas non plus le temps donné par exemple par les parents ou les agents de santé. Ainsi, l'école aura un peu plus de temps à consacrer, mais guère plus.

Connaissant ces limites, l'école décide qu'elle n'a pas assez de temps, au cours de l'année qui vient, pour à la fois élaborer une politique nutritionnelle et s'occuper des bornes-fontaines d'eau potable. Beaucoup pensent qu'il est plus logique de commencer par la politique nutritionnelle; d'autres sont favorables à une approche pratique plus immédiate, c'est-à-dire l'installation de bornes-fontaines. A tort ou à raison, les bornes-fontaines sont approuvées, et l'élaboration de la politique est remise à l'année suivante.

Le plan provisoire est donc clair pour la première et la deuxième année, mais encore vague pour la troisième année.

ÉTUDE DE CAS (suite)

PLAN TRIENNAL PROVISoire POUR DES ACTIVITÉS DE L'ÉCOLE TOUT ENTIÈRE
SUR DES QUESTIONS NUTRITIONNELLES

	1 ^{re} année	2 ^e année	3 ^e année
Projet	Bornes-fontaines d'eau potable	Politique nutritionnelle	A déterminer par l'école
Pour qui (enfants, parents, etc.)	Ecole tout entière	Ecole tout entière, parents, communauté, personnel scolaire	?
Temps de classe + activités de vulgarisation	2 demi-heures de leçons + visites dans la cour de récréation	3 demi-heures de leçons + 3 heures de vulgarisation	Au maximum 3 heures
Temps de planification et de préparation	5 heures	6 heures + réunions	Au maximum 10 heures

Section B: Chasser les difficultés

L'école primaire de Prato a déjà noté quelques problèmes concernant ses plans pour l'environnement scolaire. L'un d'eux est que pas tout le monde est convaincu que les bornes-fontaines d'eau potable devraient avoir la priorité. Un autre problème est qu'au moins la moitié des membres du personnel ne semblent pas intéressés; ils sont sous-payés, et fatigués parce qu'ils ont un autre travail. Enfin, le fait qu'il n'y ait pas de matériel d'enseignement constitue un troisième problème.

Les personnes intéressées assistent à une courte session pour identifier ces problèmes.

Problème	Solution
Pas tout le monde est convaincu que les bornes-fontaines d'eau potable devraient avoir la priorité.	Continuez d'informer tout le monde à tous les stades. Continuez de discuter aussi le projet de l'année prochaine. Mettez en place une chaîne de persuasion: les professeurs se persuadent entre eux, les professeurs persuadent les enfants, les enfants persuadent les familles.
De nombreux membres du personnel ne sont pas intéressés.	Constituez un petit groupe de travail, mais assurez-vous qu'il n'est pas considéré comme exclusif; il devra souvent consulter d'autres membres du personnel. Demandez de très petites contributions aux membres les moins intéressés et recevez-les avec enthousiasme.
Il n'y a pas de matériel d'enseignement.	Les bornes-fontaines elles-mêmes constituent du « matériel d'enseignement »; organisez des démonstrations et causeries à leur sujet. Demandez aux élèves les plus adroits de faire des dessins, des schémas ou des modèles de bornes-fontaines. Demandez au fournisseur de bornes-fontaines de donner plusieurs exemplaires du catalogue de l'entreprise, avec des illustrations. Demandez au fournisseur d'envoyer quelqu'un pour parler des bornes-fontaines.

On obtient ainsi un certain nombre d'idées, qui peuvent fonctionner ou pas. Mais il vaut la peine d'essayer toutes les idées et de les noter, de sorte que le groupe de travail s'en souviendra plus tard. Certaines ne sont que des stratégies permanentes, par exemple continuer d'informer tout le monde, mais d'autres peuvent être insérées directement dans le plan d'action, par exemple demander le catalogue au fournisseur.

Section C: Définir les objectifs pour l'école primaire de Prato – passer des robinets aux bornes-fontaines d'eau potable

Quelle est la situation? Actuellement, l'école a deux robinets dans la cour de récréation, que les enfants utilisent pour se désaltérer. Cela a plusieurs inconvénients:

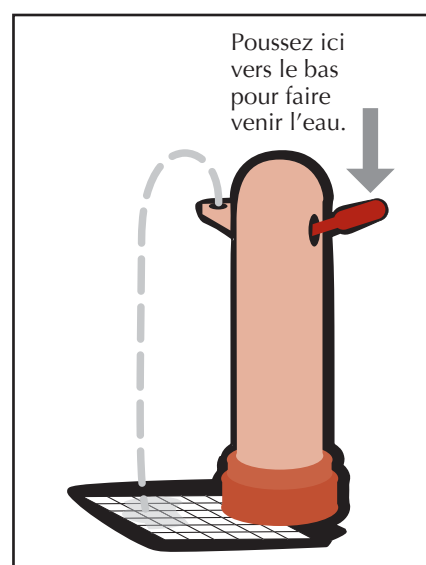
ÉTUDE DE CAS (suite)

certaines enfants boivent directement au robinet, ce qui n'est pas très propre; les robinets restent parfois ouverts; Il n'y a pas d'écoulement au-dessous des robinets, d'où des flaques boueuses; certains verres sont sales. Des bornes-fontaines d'eau potable permettraient de résoudre ces problèmes.

Quelle est l'idée? La fontaine d'eau potable prévue est une colonne d'alimentation avec un levier. Quand vous poussez le levier, l'eau jaillit en décrivant une courbe, et vous pouvez boire sans utiliser votre main ou un gobelet. Quand vous lâchez le levier, l'eau s'arrête de couler; elle n'est donc pas gaspillée. L'installation de ces bornes-fontaines prévoit un système de drainage souterrain et une grille sur le sol, sous la fontaine, de sorte qu'il n'y ait plus de flaques.

Quels sont exactement les objectifs? Il y a deux sortes d'objectifs: matériels et éducatifs. L'objectif matériel à long terme est que *les enfants boivent de l'eau propre et salubre*. L'objectif matériel immédiat est d'*installer un ensemble opérationnel de bornes-fontaines d'eau potable*. L'un des objectifs éducatifs concerne le simple comportement: il est important que les enfants *utilisent correctement les bornes-fontaines*, car cela profitera à leur santé et à l'hygiène en général de l'environnement. L'autre objectif éducatif est plus vaste: les enfants devront *comprendre pourquoi on fait ce changement* et quels sont ses avantages. Les objectifs peuvent être résumés ainsi:

- Tout d'abord, les enfants boivent de l'eau propre et salubre.
- En second lieu, quatre nouvelles bornes-fontaines d'eau potable opérationnelles sont installées dans la cour de l'école.
- Troisièmement, les enfants utilisent correctement les bornes-fontaines d'eau potable.
- Enfin, les enfants comprennent la valeur et le but des bornes-fontaines d'eau potable.



Enoncer ces objectifs sous forme de phrases, avec un sujet et un verbe, nous aide à voir *qui fait quoi*, alors que l'utilisation de l'infinitif manque souvent de clarté.

Section D: Établir les critères – Comment voulons-nous que cela soit fait?

Les « critères » sont les « normes de qualité » que nous recherchons quand une action est entreprise. Convenir de critères garantit que le travail est fait correctement, en particulier quand plusieurs personnes ou groupes de personnes apportent une contribution. Les critères garantissent aussi que nous n'oublions pas les principes que nous considérons comme importants.

Pour établir les critères, l'école mène les trois actions ci-après.

1. Elle passe en revue les objectifs généraux pour l'environnement scolaire et le programme de classe. Y a-t-il des aspects particuliers qu'elle veut promouvoir?

ÉTUDE DE CAS (*suite*)

Par exemple, elle peut décider ce qui suit.

- Tous les membres du personnel scolaire devront participer au projet, si possible.
- L'apprentissage devra être pluridisciplinaire.

2. L'école pense alors à ce qui pourrait ne pas marcher. Par exemple, les bornes-fontaines pourraient ne pas fonctionner correctement ou tomber en panne. Les enfants pourraient ne pas savoir les faire fonctionner, ou ne pas les utiliser correctement. Ils pourraient ne pas comprendre pourquoi elles représentent une amélioration. N'importe lequel de ces facteurs signifiera que les objectifs n'ont pas été atteints.

Pour formuler les critères, l'école exprime ces risques de façon positive. Ainsi, les critères généraux pour les bornes-fontaines d'eau potable (là encore énoncés sous forme de phrases avec un sujet et un verbe) sont les suivants:

- Les bornes-fontaines fonctionnent correctement; elles ont la bonne hauteur, ne se bloquent pas et ne tombent pas en panne.
- Les enfants les utilisent correctement; ils ne gaspillent pas l'eau et ne s'éclaboussent pas.
- Les enfants sont capables d'expliquer pourquoi les bornes-fontaines sont utiles.

3. L'école examine les approches sur *qui* et *comment* – les décisions concernant la participation de la famille et de la communauté, les approches éducatives qu'elle veut adopter et les stratégies de gestion du changement qu'elle privilégie. Cette analyse entraîne d'autres critères, par exemple les critères ci-après.

- Les familles sont informées du projet et consultées.
- L'apprentissage est pratique et participatif.

Le fait de réfléchir à ces « critères » donne à l'école des idées d'action, outre les idées qu'elle avait lors de la discussion des problèmes. Voici quelques exemples:

- Assurez-vous que plusieurs personnes sont formées à l'entretien des bornes-fontaines (y compris les enfants?).
- Demandez s'il faudra des pièces de rechange et, dans l'affirmative, où se les procurer.
- Montrez aux enfants comment organiser une visite guidée des nouvelles bornes-fontaines pour les parents (?)
- Si le Conseil ne finance pas les bornes-fontaines, les parents aideront-ils?
- Demandez au fournisseur de donner des catalogues et des photos, et d'envoyer quelqu'un pour expliquer.
- Les enfants plus âgés pourraient expliquer aux plus jeunes le fonctionnement des bornes-fontaines.
- Les enfants font des affiches, des schémas et des modèles réduits des nouvelles bornes-fontaines.
- Il pourrait y avoir des leçons de physique, biologie et sciences de l'environnement.
- Les enfants observent les travaux exécutés et en discutent en classe, en essayant d'expliquer.

ÉTUDE DE CAS (suite)

- Utilisez une petite équipe spéciale de volontaires pour surveiller le projet. Ils consulteront souvent toutes les personnes concernées et demanderont de très petites contributions aux membres réticents du personnel.
- Démarrez une chaîne d'information et de persuasion. Les enfants apportent chez eux des photos pour les montrer à leurs familles.

L'école primaire de Prato regroupe les objectifs, les critères et les différentes idées d'action formulés jusqu'ici:

Priorité	Idées d'action
Remplacer les robinets par des bornes-fontaines d'eau potable	<ul style="list-style-type: none"> • Formez des personnes à l'entretien des bornes-fontaines (y compris les enfants?). • Demandez s'il faudra des pièces de rechange et, dans l'affirmative, où se les procurer. • Montrez aux enfants comment organiser une visite guidée des nouvelles bornes-fontaines pour les parents (?) • Si le Conseil ne finance pas les bornes-fontaines, les parents aideront-ils? • Demandez au fournisseur de donner des catalogues et des photos, et d'envoyer quelqu'un pour expliquer. • Les enfants plus âgés pourraient expliquer aux plus jeunes le fonctionnement des bornes-fontaines. • Les enfants font des affiches, des schémas et des modèles réduits des nouvelles bornes-fontaines. • Il pourrait y avoir des leçons de physique, biologie et sciences de l'environnement. • Les enfants observent les travaux exécutés et en discutent en classe, en essayant d'expliquer. • Utilisez une petite équipe spéciale de volontaires pour surveiller le projet. Ils consulteront souvent toutes les personnes concernées et demanderont de très petites contributions aux membres réticents du personnel. • Démarrez une chaîne d'information et de persuasion. Les enfants apportent chez eux des photos pour les montrer à leurs familles.
Objectifs (matériels et éducatifs)	
<ul style="list-style-type: none"> • Les enfants boivent de l'eau propre et salubre. • Quatre nouvelles bornes-fontaines d'eau potable sont installées dans la cour de l'école. • Les enfants utilisent correctement les bornes-fontaines d'eau potable. • Les enfants comprennent la valeur et le but des bornes-fontaines d'eau potable. 	
Critères	
<ul style="list-style-type: none"> • Les bornes-fontaines fonctionnent correctement; elles ont la bonne hauteur et ne se bloquent pas. • Les enfants les utilisent correctement; ils ne gaspillent pas l'eau et ne s'éclaboussent pas. • Les enfants sont capables d'expliquer pourquoi les bornes-fontaines sont utiles. • La leçon de choses est renforcée par le personnel scolaire et les professeurs de différentes matières. • Les familles sont informées du projet et consultées. • L'apprentissage est pratique, participatif et pluridisciplinaire. 	

Section E: Plan d'action pour le projet de bornes-fontaines d'eau potable

Finalement, l'école met sur pied un plan d'action. Les trois premières étapes, ainsi que les personnes responsables, sont présentées ci-après.

ÉTUDE DE CAS (*fin*)

PLAN D'ACTION POUR LE PROJET DE BORNES-FONTAINES D'EAU POTABLE

Plan d'action – les trois premières étapes	Responsabilité	Date d'achèvement
Rechercher la possibilité Contacter le conseil scolaire et le conseil local en ce qui concerne l'autorisation et les fonds. Demander à l'office de l'eau des avis en matière de produits, normes et coûts. Discuter le projet avec le comité de santé et nutrition scolaires. Contacter les fabricants et demander des brochures et des prospectus. Si nécessaire, mobiliser l'association des parents d'élèves en tant que groupe de pression et collecteur de fonds. Se renseigner auprès des fabricants et de l'office de l'eau pour obtenir la participation d'intervenants extérieurs et de conseillers.	Directeur d'école Gardien Association des parents d'élèves Comité de santé et nutrition scolaires	Juin, 1 ^{re} année
Etablir un contact avec la personne qui va faire le travail Demander à être informés bien en avance sur les dates, les procédures et les détails techniques. Voir si la société enverra un intervenant. Informer immédiatement les parents et les enfants en ce qui concerne le projet.	Directeur d'école ou professeur responsable	Juin, 1 ^{re} année Juillet, 1 ^{re} année
Créer un petit groupe de travail des professeurs et membres du personnel scolaire intéressés Le groupe décidera comment exploiter le potentiel éducatif de l'événement et en tenir compte dans le programme scolaire. Insister sur le fait que cela ne devrait pas leur prendre beaucoup de temps.	Directeur d'école Professeurs Personnel scolaire	Juillet, 1 ^{re} année

RÉPONSES AUX ACTIVITÉS DE L'UNITÉ C2

■ ACTIVITÉ 2 *Problèmes et solutions*

Problèmes	Solutions et stratégies
L'école n'a pas les ressources nécessaires pour nourrir les enfants.	Faites appel aux ONG, aux sociétés locales et aux institutions de bienfaisance. Fixez-vous comme objectif une collation pour tous les enfants, si vous ne pouvez pas leur fournir un repas. Discutez du problème avec les parents. Démarrez une unité de production de poulets dans l'enceinte de l'école.
Il n'y a pas de formation en cours d'emploi appropriée pour les professeurs et autres membres du personnel.	Demandez l'autorisation d'organiser cet atelier destiné à tous les membres du personnel scolaire, et dirigez-le vous-même.
Le personnel n'est pas habitué aux activités s'adressant à l'école tout entière.	Faites participer, avec de petites activités, les membres du personnel à un projet s'adressant à l'école tout entière (par exemple, « la semaine des aliments sains ») Demandez aux enfants de les interroger sur ce qu'ils mangent. Sollicitez les professeurs pour de petites contributions en classe. Si c'est un succès, demandez au personnel des idées pour l'avenir.
Il faudrait consacrer des fonds à l'environnement physique de l'école.	Les bâtiments scolaires sont peut-être désastreux, mais les désastres sont riches en enseignement! Les professeurs tirent-ils parti de cette occasion? Les parents constituent-ils un groupe de pression ou aident-ils à collecter des fonds? Peut-on avoir un sponsor?
Les réunions avec le personnel de l'école ne marchent pas bien.	Beaucoup de réunions supplémentaires ne marchent pas. N'essayez pas de modifier les structures existantes (par exemple, l'assemblée scolaire, l'association des parents d'élèves, les réunions du personnel). Utilisez-les pour discuter et faire approuver les propositions élaborées par des groupes de travail plus restreints. Créez d'autres petites équipes spéciales volontaires avec des objectifs limités, qui peuvent être dissoutes une fois leur travail terminé.
Les enfants refusent de manger certains aliments parce qu'ils n'y sont pas habitués.	Il s'agit d'un véritable problème, qui ne dépend pas de la faim et que, souvent, on ne peut pas résoudre de façon rationnelle en expliquant simplement pourquoi tel aliment est bon. De façon générale, encouragez les enfants à goûter et à élargir leur palette de saveurs. Essayez de mélanger les aliments traditionnels et les nouveaux (un peu de viande pour donner du goût aux haricots, par exemple). Préparez les nouveaux aliments selon d'anciennes recettes. Demandez aux professeurs de manger eux-mêmes les nouveaux aliments, en montrant qu'ils se régalaient!
Il est plus facile de se procurer des friandises que des collations saines; les marchands ambulants les vendent à l'entrée des écoles.	Parlez aux marchands ambulants. Peuvent-ils ajouter des fruits à leurs marchandises? Démarrez une campagne en faveur des fruits, par exemple donnez des fruits comme récompenses, faites une pause-fruit le matin, demandez aux enfants de s'exercer à « vendre » des fruits en classe en utilisant les techniques de la publicité. Persuadez les enfants d'apporter des fruits à l'école. Demandez aux membres du personnel de dire aux enfants quels sont leurs fruits préférés et pourquoi ils les aiment. Plantez des arbres fruitiers dans le jardin scolaire et faites participer les enfants au choix des arbres. Expliquez, une fois par semaine et de différentes façons, le lien qui existe entre friandises et caries. Demandez à un producteur local de donner des fruits.

■ ACTIVITÉ 3 *Objectifs et critères*

- Le premier problème était que *vous n'aviez pas précisé ce que vous vouliez*, c'est-à-dire que l'objectif lui-même n'était pas clair.
- Le deuxième problème était peut-être que *vous n'aviez pas indiqué de délai*, ou que l'enfant ou son frère n'avaient pas conscience de ce délai. Ainsi, l'un de vos critères n'était pas clair.
- Le troisième problème était que *vous n'aviez rien dit au sujet de la qualité des aliments*, ou vous supposiez peut-être que votre enfant était capable de reconnaître la qualité. Là encore, les critères n'étaient pas clairs.

Les autres critères n'étaient pas pertinents ou n'avaient guère d'importance.

UNITÉ C3

LE PROGRAMME DE CLASSE



CONTENU

1. Quelle est l'importance de l'innovation?
 2. Messages sur l'alimentation hautement prioritaires
 3. Soutien en faveur des interventions sanitaires et nutritionnelles
 4. Aliments et pratiques alimentaires locaux
 5. Le programme de classe ordinaire
 6. Cadre provisoire pour le programme de classe
 7. Chasser les difficultés (facultatif)
 8. Objectifs, critères et plans d'action
 9. Résumé
- Document à afficher: « Programme de classe pour l'éducation nutritionnelle »
Etude de cas: « Le programme de classe de l'école primaire de Prato »
Réponses aux activités



CE QU'IL VOUS FAUT

<i>Personnes</i>	Toutes les personnes responsables du programme de classe ou qui le connaissent.
<i>Informations</i>	Les résultats de l'analyse de situation faite à la phase B.
<i>Documents de cours</i>	Le Tableau du programme de classe, sur lequel sont indiqués les sujets secondaires souhaités et les sujets actuellement traités (affiché); le document « Besoins prioritaires pour le programme de classe » (affiché). Des exemplaires supplémentaires du Tableau du programme de classe, du tableau « Programme de classe: objectifs et plans d'action » (activité 8) et du document « Programme de classe pour l'éducation nutritionnelle », qui se trouve à la fin de la présente unité.
<i>Fournitures/matériel</i>	Crayons/marqueurs de couleur.

ACTIVITÉ 1

QUELLE EST L'IMPORTANCE DE L'INNOVATION?



20 minutes

Quel degré d'action envisagez-vous pour le programme de classe?

1. Lisez la description des changements *important*, *modéré* et *mineur* faite ci-dessous. Soulignez les points qui semblent réalisables dans votre situation; ils ne seront peut-être pas tous dans la même catégorie. Auquel de ces scénarios songeriez-vous plutôt?
 - a) *Un changement important* consisterait à adopter la plus grande partie du Tableau du programme de classe. On viserait à dispenser chaque année environ 60 heures de cours par classe sur des sujets liés à la nutrition. On dirigerait aussi des campagnes ou projets d'éducation spéciaux pour s'attaquer aux besoins alimentaires hautement prioritaires dans la région. La famille, la communauté et l'environnement scolaire y seraient associés le plus possible, et il y aurait des projets concernant l'école tout entière. On s'engagerait à créer une base d'information locale sur les aliments et les pratiques alimentaires, et à fournir un soutien éducatif aux actions sanitaires et nutritionnelles, en cas de nécessité. La formation pédagogique en cours d'emploi insisterait sur la sensibilisation aux questions nutritionnelles, l'expérimentation de méthodes et, si possible, la préparation de nouveaux matériels didactiques. Un programme de cette ampleur signifierait allouer du temps pour la planification, la coordination, la production de matériels, le diagnostic de l'apprentissage, le suivi et l'évaluation.
 - b) *Un changement modéré* pourrait consister à élargir le programme scolaire d'éducation nutritionnelle actuel, en y incluant de nouveaux sujets principaux et secondaires, et si possible en essayant d'y associer davantage les professeurs de certaines matières. On viserait à dispenser chaque année environ 30 heures de cours par classe, soit peut-être une demi-heure par semaine. Il y aurait au moins un projet ou une campagne qui traiterait des besoins alimentaires dans la région, et peut-être un ou deux autres petits projets qui feraient participer l'ensemble de l'école. Les rapports avec les familles et la communauté seraient explorés, et des informations locales liées aux sujets enseignés seraient recueillies. La formation en cours d'emploi inclurait des réunions d'information sur les problèmes nutritionnels locaux et une discussion permanente sur la méthodologie (en utilisant certaines unités du présent Guide de planification). Un petit groupe de travail serait chargé de coordonner, mettre en œuvre et évaluer le programme, y compris de faire le point sur l'acquisition des connaissances.
 - c) *Un changement mineur* pourrait mettre en jeu plusieurs petites expériences, par exemple:
 - un nouveau sujet secondaire pour un groupe d'âge;
 - une nouvelle méthode pédagogique;
 - la sensibilisation des enfants et de leurs familles aux besoins alimentaires hautement prioritaires;

ACTIVITÉ 1 (*fin*)

- un petit projet impliquant plus d'un professeur et d'une matière scolaire;
- une visite se rapportant à un nouveau ou à un ancien sujet;
- un ou deux nouveaux liens informels avec la famille et la communauté;
- des efforts pour faire participer l'ensemble de l'école.

La formation en cours d'emploi pourrait comprendre des débats sur les problèmes nutritionnels locaux, des réunions occasionnelles pour discuter des approches et évaluer les progrès, et la diffusion des idées contenues dans le présent Guide de planification. Une personne pourrait s'occuper de la coordination.

2. Discutez et décidez quelles pourraient être les réponses aux questions ci-après en ce qui concerne votre propre situation.

Quel degré d'action avez-vous à l'esprit? (important, modéré ou mineur?) Combien de temps pouvez-vous lui consacrer?	
Qui assurera la coordination des innovations? (une seule personne ou un groupe de travail?)	
Combien de temps peut-on consacrer à la coordination? (nombre d'heures par semaine?)	

ACTIVITÉ 2

**MESSAGES SUR L'ALIMENTATION
HAUTEMENT PRIORITAIRES**

30 minutes

Comment la salle de classe prend-elle en compte les besoins nutritionnels hautement prioritaires des enfants?

1. Revoyez les messages sur l'alimentation urgents que vous avez notés dans « Besoins prioritaires pour le programme de classe » et au départ dans « La dimension locale ». Notez-les un à un dans les cases de la première ligne du tableau ci-après.
2. Lisez la section A, « Messages sur l'alimentation hautement prioritaires », de l'étude de cas.
3. Discutez les questions ci-après et notez vos décisions dans le tableau ci-dessous.
 - a) Qui sera visé? Par exemple, seulement les enfants, ou aussi les parents et le personnel scolaire?
 - b) Comment traiterez-vous les besoins hautement prioritaires que vous avez choisis? Par le biais d'un projet? D'une campagne? D'une série spéciale de leçons? De réunions? De médias locaux?
 - c) Quels sujets principaux et secondaires seront concernés? Consultez les sujets principaux et secondaires mentionnés en haut du Tableau du programme de classe. Indiquez sur celui-ci les sujets concernés par le projet. Cela peut donner des idées sur la façon d'intégrer le projet. Par exemple, ce dernier peut être renforcé grâce à des leçons sur ces sujets, ou bien certains aspects du projet peuvent être étudiés dans ces leçons.

	1	2	3
<i>Besoins alimentaires hautement prioritaires</i>			
<i>Qui sera visé?</i>			
<i>Comment traiterez-vous les besoins hautement prioritaires?</i>			
<i>Quels sujets principaux et secondaires seront concernés?</i>			

ACTIVITÉ 3



20 minutes

SOUTIEN EN FAVEUR DES INTERVENTIONS SANITAIRES ET NUTRITIONNELLES

1. Lisez la section B de l'étude de cas qui explique comment l'école primaire de Prato a prévu d'apporter un soutien éducatif au programme de distribution de vitamine A.
2. Reportez-vous à votre liste « Besoins prioritaires pour le programme de classe ». Si vous visez à fournir un soutien éducatif à des interventions sanitaires et nutritionnelles, discutez les questions suivantes:
 - a) Qui sera visé? Seulement les enfants, ou aussi les professeurs, les parents et le personnel scolaire?
 - b) Comment organiserez-vous les interventions, à l'extérieur et à l'intérieur de la classe?
 - c) Quels sujets principaux et secondaires seront concernés?
3. Notez vos conclusions dans le tableau ci-dessous.

	1	2	3
Interventions (et dates si vous les connaissez)			
Qui sera visé?			
Comment organiserez-vous les interventions? (par exemple, par le biais d'un projet, d'une campagne, de leçons spéciales, de réunions, de médias locaux)			
Quels sujets principaux et secondaires seront concernés?			

ACTIVITÉ 4

**ALIMENTS ET PRATIQUES ALIMENTAIRES
LOCAUX**

20 minutes

Le troisième aspect de la dimension locale concerne les aliments et pratiques alimentaires locaux. Reportez-vous aux priorités que vous avez choisies dans « Besoins prioritaires pour le programme de classe ». Avez-vous décidé que l'application locale et l'information locale constituaient une priorité? Dans l'affirmative, faites ce qui suit.

1. Lisez la section C, « Aliments et pratiques alimentaires locaux », de l'étude de cas.
2. Décidez jusqu'où vous voulez aller dans vos recherches sur les aliments et pratiques alimentaires locaux? Les possibilités sont les suivantes:
 - projet de classe occasionnel;
 - programme de travail quinquennal pour l'ensemble de l'école;
 - effort de collaboration avec d'autres écoles;
 - initiative régionale.
3. Discutez quels aliments et pratiques alimentaires locaux nécessitent des recherches (n'excluez pas l'eau), et décidez quelles sont les trois grandes priorités pour la recherche.
4. Discutez qui devrait être concerné (enfants, parents, personnel scolaire, professeurs, centre de documentation, inspecteurs, autres écoles, membres de la communauté).
5. Notez vos conclusions dans le tableau ci-dessous.

INFORMATION SUR LES ALIMENTS ET PRATIQUES ALIMENTAIRES LOCAUX

<i>Jusqu'où voulez-vous aller dans vos recherches sur les pratiques alimentaires?</i>	
<i>Sujets prioritaires pour les recherches</i>	1. 2. 3.
<i>Qui sera concerné?</i> (par exemple, enfants, parents, personnel scolaire, professeurs, centre de documentation, inspecteurs, autres écoles, membres de la communauté)	

ACTIVITÉ 5

LE PROGRAMME DE CLASSE ORDINAIRE



40 minutes

A l'unité B5, vous avez repéré, sur le Tableau du programme de classe, ce que vos écoles enseignent déjà, et vous avez décidé grosso modo quels sujets principaux et secondaires devront être approfondis et plus largement traités.

Le moment est maintenant venu d'être plus précis en ce qui concerne votre plan d'ensemble pour le programme de classe ordinaire. Reportez-vous au Tableau du programme de classe que vous avez marqué aux activités 5 et 6 de l'unité B5. Il devrait montrer (en haut) les sujets secondaires que vous avez jugés *essentiels*, *éminemment souhaitables* ou *souhaitables*, et (dans le corps du tableau) les objectifs d'apprentissage et les sujets secondaires déjà traités dans votre programme actuel.

1. Lisez la section D de l'étude de cas concernant les sujets que l'école primaire de Prato a choisis pour son programme de classe ordinaire, et les raisons de ce choix.
2. Si vous adoptez la plus grande partie du programme proposé (un changement *important*), indiquez-le sur votre exemplaire du Tableau du programme de classe, en supprimant les domaines que vous ne voulez pas traiter, et en ajoutant ceux qui manquent selon vous. Si votre tableau actuel est déjà assez confus, utilisez un nouvel exemplaire.

Si vous choisissez un changement *modéré* ou *mineur*, utilisez le mini-tableau de la page suivante pour noter les sujets secondaires que vous prévoyez de traiter dans chaque groupe d'âge, en mettant en relief ceux qui sont déjà traités d'une manière ou d'une autre.

ACTIVITÉ 5 (fin)

SUJETS SECONDAIRES POUR LE PROGRAMME DE CLASSE

Age	A	B	C	D	E	F	G	H
6-7 ans								
8-10 ans								
11-13 ans								
14-16 ans								
Raisons								

ACTIVITÉ 6

CADRE PROVISOIRE POUR LE PROGRAMME DE CLASSE



60 minutes

Vous avez examiné quatre éléments du programme: les messages sur l'alimentation hautement prioritaires; le soutien en faveur des interventions sanitaires et nutritionnelles; les aliments et pratiques alimentaires locaux; le programme de classe ordinaire.

Vous prévoyez un programme d'innovation sur trois ans. Etablissez les grandes lignes du cadre pour y inclure tous les éléments du programme. Faites-le au crayon pour pouvoir le modifier à mesure que vous progressez.

1. Lisez la section E de l'étude de cas.
2. Faites une sélection, si nécessaire, parmi les éléments du programme. Par exemple, il n'est peut-être pas possible de traiter tous les besoins locaux urgents les trois premières années.
3. Prenez des décisions pour chacun des éléments du programme que vous avez choisis:
 - Combien de *temps* durera-t-il (nombre d'années) et quand commencera-t-il? (Par exemple, en ce qui concerne les projets.)
 - Combien de *temps de classe* lui sera consacré?
 - Quelles *autres activités* lui seront associées? (Par exemple, sorties scolaires, journées « portes ouvertes ».)
 - Quel sera le temps nécessaire à la *planification* et à la *coordination*?
 - Quels groupes d'âge et *classes* seront concernés?
 - Quelles *matières scolaires* seront impliquées? Dans quelle mesure recoupera-t-il le programme scolaire?
 - *Qui* aidera?
4. Complétez le tableau ci-dessous.

	Messages sur l'alimentation hautement prioritaires	Soutien en faveur des interventions sanitaires et nutritionnelles	Aliments et pratiques alimentaires locaux	Programme de classe ordinaire
Élément du programme				
Détails				
Durée et calendrier				
Temps de classe				
Autres activités				
Temps consacré à la coordination				
Groupes d'âge				
Sujets scolaires				
Qui aidera?				

ACTIVITÉ 7

CHASSER LES DIFFICULTÉS

(facultatif)



20 minutes

Avez-vous certains des problèmes généraux mentionnés ci-dessous?

La dimension locale

- Les familles sont tout simplement trop pauvres pour pouvoir bien se nourrir.
- Il y a des périodes de l'année où il n'y a pas de fruits.
- On ne dispose pas d'informations sur les interventions sanitaires et nutritionnelles.
- L'école n'a pas les moyens de créer une base d'informations sur les aliments.

Le programme de classe ordinaire

- Vous n'avez pas assez de temps dans l'emploi du temps pour faire davantage de travail.
- Vous n'avez pas le temps d'organiser et de coordonner les changements.
- Les professeurs sont réticents à l'idée de travailler davantage ou d'innover.
- Il n'y a pas de bons matériels didactiques.

1. Choisissez un problème qui correspond à votre situation.
2. Recherchez des solutions. Pensez à toutes les solutions possibles, puis retenez les meilleures.
3. Comparez vos solutions avec les réponses aux activités.
4. Ajoutez tout problème qui vous concerne et pensez de la même façon aux solutions. Cela devrait vous donner des idées pour votre plan d'action.

[illegible]

ACTIVITÉ 8

OBJECTIFS, CRITÈRES ET PLANS D'ACTION



60 minutes

Lisez la section F de l'étude de cas et rappelez-vous comment vous avez précisé vos objectifs à l'unité C2. Vous devez maintenant faire la même chose pour les éléments du programme que vous avez choisis, afin d'avoir des objectifs et critères clairs, ainsi qu'une idée sur la façon de démarrer votre plan d'action.

Répartissez entre vous les éléments du programme (un par groupe). Suivez la même démarche que pour les objectifs de l'unité C2, et notez votre travail sur la page suivante.

Marche à suivre

- 1. Prévoir les problèmes.** Regardez les obstacles et trouvez des solutions (comme à l'activité 7). Cela vous donnera des idées pour l'action et éventuellement pour les critères.
- 2. Clarifier les objectifs.** Énoncez clairement vos objectifs sous forme de phrases, avec un sujet et un verbe.
- 3. Préciser les critères.** Dites comment vous voulez procéder et qui sera concerné.
 - Passez en revue vos principaux objectifs pour l'environnement scolaire et la salle de classe.
 - Pensez à ce qui pourrait ne pas marcher, puis transformez ces risques négatifs en critères positifs.
 - Vérifiez la question de *qui* et *comment*, en examinant comment vous prévoyez de faire participer la famille et la communauté, quelles approches éducatives vous souhaitez adopter, et quelles stratégies de gestion du changement aideront à votre avis.
 - Recueillez des idées pour votre plan d'action.
 - Énoncez vos critères sous forme de phrases.
- 4. Préparer un plan d'action.** Déterminez les trois premières étapes d'un plan d'action conforme à vos stratégies.

ACTIVITÉ 8 (fin)

LE PROGRAMME DE CLASSE: OBJECTIFS ET PLANS D'ACTION

Priorité		Idées pour l'action	
Objectifs (matériels et éducatifs)			
Critères			
Plan d'action – les trois premières étapes		Responsabilité	

ACTIVITÉ 9

RÉSUMÉ



40 minutes

Consigner les conclusions

1. En vous servant des décisions de l'activité 7, dressez un plan triennal provisoire visant à développer l'éducation nutritionnelle dans vos écoles (comme dans la section E de l'étude de cas). Ce plan devra être affiché. Complétez le document à afficher « Programme de classe pour l'éducation nutritionnelle » (page 259) et copiez-le, ou bien faites une copie de l'exemplaire vierge, puis complétez-la. Exposez le document comme indiqué dans le diagramme de l'affichage, qui se trouve à la fin de la présente activité.
2. Au-dessous de ce document, affichez des exemplaires de tous les objectifs et plans d'action développés à l'activité 8 (voir de nouveau le diagramme de l'affichage).

Présenter les conclusions

Nommer une personne pour parler du plan triennal, et d'autres pour présenter chaque élément du programme de classe, en expliquant les objectifs et les critères. Accordez 5 minutes pour chaque présentation. L'assistance devra vérifier que le programme est réalisable, que les objectifs et critères sont clairs, et que le programme tire un bon parti de la famille et de la communauté, ainsi que de l'environnement scolaire. Elle devra aussi applaudir chaque présentation. Après tout, il s'agit du produit fini!

La dernière partie de l'étude de cas (section G) nous rappelle qu'aucune de ces décisions n'est gravée dans le marbre. Demandez à quelqu'un de lire cette section à l'ensemble du groupe.

Plans de diffusion

Après l'exercice de planification du programme que vous venez de terminer, qui allez-vous renseigner, informer et consulter, et comment? La discussion, l'information et la consultation sont utiles aux décideurs. Elles permettent aussi d'établir de bonnes relations et donnent aux gens un sentiment de participation. Cependant, elles demandent beaucoup de temps, et les coordinateurs devront voir quelles communications sont les plus productives, en termes à la fois d'information et de relations humaines.

Comme activité plénière finale, procédez à ce qui suit.

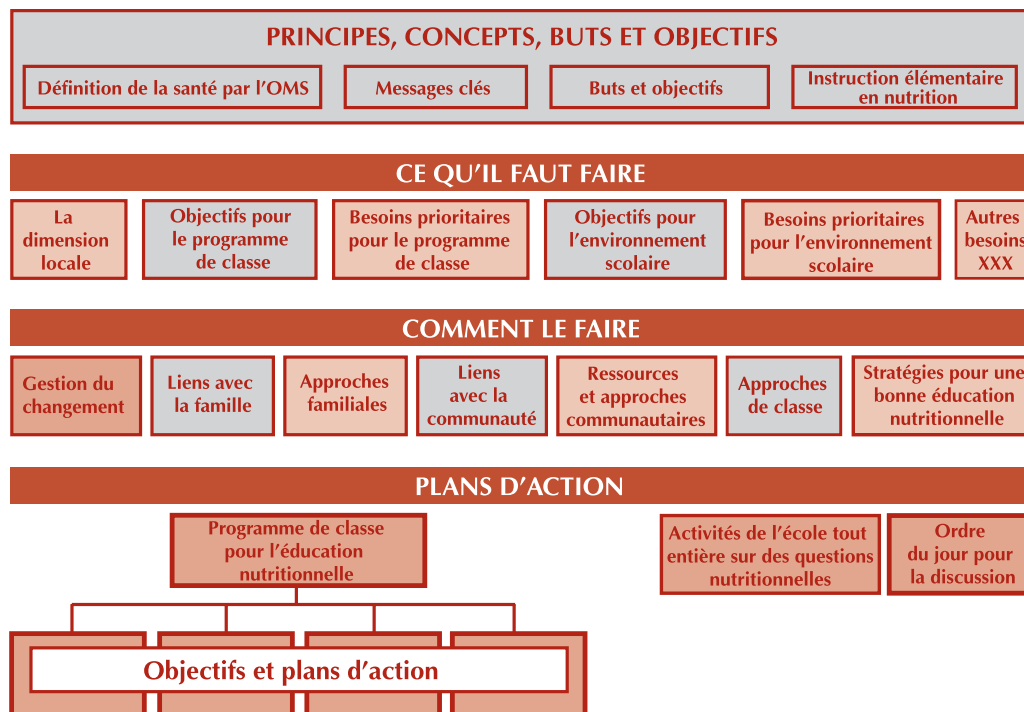
- a) Discutez les possibilités présentées dans le tableau ci-après; décidez des trois priorités en matière de communication et notez-les dans le document « Ordre du jour pour la discussion », qui se trouve dans l'affichage général.

ACTIVITÉ 9 (fin)

	Qui	A quel sujet	Comment
Qui informer?	Les enfants	<ul style="list-style-type: none"> Le programme prévu pour l'éducation nutritionnelle, y compris un aperçu du cadre et des objectifs La campagne/le projet sur les besoins alimentaires urgents Des plans pour soutenir les interventions sanitaires et nutritionnelles Des idées pour explorer les aliments et pratiques alimentaires locaux Les décisions concernant le programme de classe ordinaire 	Réunions
Avec qui discuter?	Les familles		Lettres
Qui consulter?	L'association des parents d'élèves		Discussions, débats
	Le comité de santé et nutrition scolaires		Affiches
	Le conseil scolaire		Photos
	Le service sanitaire		Appels téléphoniques
	Les professeurs		Autres?
	Le personnel scolaire		
	Les services communautaires		
	Les inspecteurs scolaires		
	Autres?		

- b) Discutez à propos d'autres utilisations possibles du Guide de planification, soit pour l'ensemble du guide, soit pour certaines parties de ce dernier.

DIAGRAMME DE L'AFFICHAGE



DOCUMENT À AFFICHER

PROGRAMME DE CLASSE POUR L'ÉDUCATION NUTRITIONNELLE

1 ^{re} année	Heures de classe	2 ^e année	Heures de classe	3 ^e année	Heures de classe
<i>Total des heures:</i>		<i>Total des heures:</i>		<i>Total des heures:</i>	

PROGRAMME DE CLASSE: OBJECTIFS ET PLANS D'ACTION

Note destinée aux usagers: Affichez ici les tableaux « Objectifs et plans d'action », pour chaque élément du programme développé à l'activité 8. Pour vous guider, reportez-vous au diagramme de l'affichage à la page précédente, ou bien à la quatrième page de couverture du volume *Activités*.

ÉTUDE DE CAS: LE PROGRAMME DE CLASSE DE L'ÉCOLE PRIMAIRE DE PRATO

Section A: Messages sur l'alimentation hautement prioritaires

Notre école imaginaire, l'école primaire de Prato, a choisi un programme de classe « modéré ». Elle visera à dispenser une demi-heure d'éducation nutritionnelle par semaine pendant trois ans. Une partie de ce temps sera consacrée aux activités et projets s'adressant à l'ensemble de l'école. Le coordinateur sera un professeur spécialisé. De petits groupes de travail ou équipes spéciales seront créés chaque fois que nécessaire.

L'école primaire de Prato a identifié trois messages sur la nutrition hautement prioritaires pour les enfants de la région. Il s'agit des messages suivants:

- Les enfants ont besoin de plus de protéines.
- Leurs collations devraient comporter des fruits et non pas des friandises.
- Les enfants ont besoin d'un bon petit déjeuner avant d'aller à l'école.

Bien entendu, l'éducation peut apporter une aide. L'école primaire de Prato estime qu'il faut accorder beaucoup d'attention à ces problèmes pour qu'il y ait une incidence directe sur le comportement alimentaire.

L'école décide de favoriser la question des protéines, avec un premier projet fortement focalisé. Elle mettra sur pied un « projet intensif spécial sur les protéines de substitution », s'adressant à la fois aux enfants et à leurs parents, avec l'aide de la communauté et des services sanitaires locaux. Le projet durera deux ans. Les messages de ce projet spécial seront également traités dans les leçons de classe habituelles.

L'école est consciente du fait que cette focalisation visant à résoudre le problème invitera à élargir les sujets principaux et secondaires du Tableau du programme de classe, plutôt qu'à les traiter de façon systématique dans le programme d'enseignement. Par exemple, le projet sur les protéines de substitution devra discuter des points suivants:

- Que pensent les enfants et leurs familles des haricots et des légumineuses?
- Quel goût ont les haricots et les légumineuses?
- Combien coûtent-ils et où peut-on se les procurer?
- Quelle est leur valeur nutritionnelle?
- Comment peut-on les conserver?
- Comment les préparer pour qu'ils soient savoureux?

ÉTUDE DE CAS (*suite*)

Ainsi, plusieurs sujets importants (et sujets secondaires) du Tableau du programme de classe sont traités:

Sujet A: Préférences alimentaires (essayer de nouveaux aliments).

Sujet B: Facteurs qui influencent les propres choix alimentaires; repas et structures de repas (aliments traditionnels).

Sujet C: Rôles des aliments dans la santé (nutriments); classifications des aliments (composition, valeur nutritionnelle); principes d'une alimentation et de régimes alimentaires sains (variés, équilibrés, répondant aux besoins nutritionnels).

Sujet D: Disponibilité des aliments (production alimentaire).

Sujet F: Conservation des aliments; entreposage des aliments.

Sujet G: Techniques et compétence en matière de préparation; techniques et compétence en matière de cuisine.

Le projet peut renforcer ces sujets, mais il ne les traitera que partiellement. Il ne peut pas les remplacer dans le programme scolaire ordinaire. Il s'agit d'un ajout au programme normal d'enseignement, et non pas d'une substitution.

Section B: Soutien éducatif en faveur des interventions nutritionnelles

A l'école primaire de Prato, on a demandé aux professeurs de distribuer des comprimés de vitamine A aux enfants de moins de 10 ans à partir de l'année prochaine, au titre d'un vaste projet financé par un des principaux donateurs. Une circulaire conjointe du ministère de l'éducation et du ministère de la santé explique le projet.

Comment l'école peut-elle renforcer cette intervention sur le plan éducatif?

A l'extérieur de la salle de classe, l'école collaborera avec la communauté et les services sanitaires pour sensibiliser les parents. Une mini-campagne mettra l'accent sur les maladies qu'empêche la vitamine A, l'importance locale de cette dernière, les aliments locaux qui en fournissent et la façon de préparer ces aliments. La campagne servira aussi à former des professeurs et du personnel scolaire, par l'intermédiaire d'un nutritionniste. Les professeurs, les services sanitaires, les agents communautaires et les parents collaboreront pour transformer la circulaire des ministères en une simple affiche, avec un message renforcé par des dessins.

A l'intérieur de la salle de classe, l'école prévoit deux leçons spéciales sur la vitamine A, quand les comprimés seront distribués pour la première fois, ainsi que des devoirs à la maison prévoyant une discussion avec les parents. Les enfants apprendront quels sont les aliments locaux riches en vitamine A, de façon à connaître les solutions alimentaires, outre les solutions médicales. Ils discuteront des aliments qu'ils aiment consommer. Quand la question des vitamines sera traitée au sujet C du programme de classe ordinaire (Aliments, nutrition et santé personnelle), ces leçons spéciales seront évoquées de nouveau. Les leçons sur la vitamine A seront dispensées à l'ensemble de l'école cette année et l'année prochaine, mais ensuite seulement aux classes des deux premières années scolaires. Ainsi, chaque enfant entendra le message deux fois. Les

ÉTUDE DE CAS (*suite*)

enfants étudieront l'affiche, la copieront dans leur cahier d'exercices et l'expliqueront à leur famille à la maison.

Section C: *Aliments et pratiques alimentaires locaux*

L'école primaire de Prato reconnaît que la plupart des sujets secondaires qu'elle a choisis (collations, disponibilité des aliments, entreposage des aliments, etc.) auront beaucoup plus d'incidence si l'on utilise des termes locaux. Cependant, certains professeurs ne sont pas originaires de la région et souvent ne connaissent pas grand-chose aux pratiques et attitudes nutritionnelles. D'autres professeurs sont de la région, mais ne connaissent pas bien la valeur nutritionnelle des aliments locaux, ni la façon de cultiver les plantes alimentaires. Ils doivent en apprendre davantage, à la fois pour leur propre formation et pour rendre leur enseignement pertinent.

L'école vise à développer graduellement l'information sur les aliments locaux les plus importants, à l'aide du tableau de l'unité B2, activité 6 (Notre aliment). Son premier choix est l'aliment de base local, le manioc. Le dossier « manioc » contiendra des données sur les questions suivantes: quelle est la valeur nutritionnelle du manioc, comment il est cultivé, pourquoi, par qui, quand, où il pousse le mieux, comment il est récolté, stocké, vendu, cuisiné, consommé, etc. Des spécialistes de ces domaines – agriculteurs, ménagères, vulgarisateurs agricoles, cuisiniers, nutritionnistes – auront leur nom cité, et on organisera des entrevues, enregistrées ou écrites. Il y aura une carte de la région montrant où le manioc est cultivé et vendu, et comment il est transporté à la ville, ainsi que des photos et dessins, le nom d'autres pays où le manioc est consommé, des recettes, des histoires, etc.

Il ne sera pas difficile de trouver des informations, mais l'école devra décider dans quelle mesure elle a besoin d'informations, combien de temps elle peut consacrer, qui participera, à qui elle peut faire appel pour aider, et qui veillera sur l'archive manioc en s'assurant qu'on l'utilise. L'école pourra persuader l'association des parents d'élèves de faire une partie du travail, et pourra en outre accorder au projet quelques heures du temps de classe et peut-être organiser une sortie scolaire. Il est possible aussi que plusieurs écoles participent et que le district adopte cette information comme volet d'un programme d'études local.

Section D: *Le programme de classe ordinaire*

Le programme « modéré » de l'école primaire de Prato prévoit d'introduire un nouveau sujet secondaire dans chacun des huit sujets principaux. Ces sujets seront introduits au cours de trois années, mais l'ordre doit encore être décidé.

L'école a choisi les sujets secondaires ci-après pour la première phase. Dans la plupart des cas, elle a adopté le sujet secondaire *entier*, en s'assurant qu'il se prolonge d'un groupe d'âge à l'autre.

ÉTUDE DE CAS (suite)

CHOIX DES SUJETS SECONDAIRES POUR LE PROGRAMME SCOLAIRE ORDINAIRE

Age	A	B	C	D	E	F	G	H
6-7 ans	Préférences alimentaires	Repas et structures de repas	Rôles des aliments dans la santé	Disponibilité des aliments	Achat des aliments	Détérioration des aliments	Préparation des aliments	L'eau
8-10 ans	<i>Préférences alimentaires</i>	<i>Repas et structures de repas</i>	Rôles des aliments dans la santé	Disponibilité des aliments	Achat des aliments	Entreposage des aliments au foyer	<i>Préparation des aliments</i>	L'eau
11-13 ans	<i>Préférences alimentaires</i>	Repas et structures de repas	<i>Rôles des aliments dans la santé</i>	<i>Disponibilité des aliments</i>	Achat des aliments	<i>Entreposage des aliments au foyer</i>	<i>Préparation des aliments</i>	L'eau

Ce choix est un mélange de principes et de pragmatisme. Certains sujets secondaires (indiqués en italique) sont déjà enseignés en économie familiale, mais surtout chez les enfants plus âgés. L'école veut garder ces sujets, mais les répartir sur tout l'éventail des âges. D'autres sujets secondaires ont été choisis parce qu'ils correspondent aux priorités nutritionnelles chez les enfants, par exemple « Repas et structures de repas » au sujet B. Le sujet C « Rôles des aliments dans la santé » soutient le programme de distribution de vitamine A et l'attention accordée aux bons aliments riches en protéines et peu coûteux. Le sujet G renforce cet aspect, en suggérant comment rendre ces aliments appétissants. Le sujet de l'eau, au point H, reflète le besoin d'eau propre localement; on peut le traiter en recoupant le programme scolaire. Le sujet A (Préférences alimentaires) est une bonne entrée en matière dans tous les domaines, que l'on peut traiter (comme l'eau) dans plusieurs disciplines. Les sujets secondaires D et E sont tous deux essentiels pour leurs sujets principaux. Ils conviendront aussi, de même que les sujets secondaires B, C et G, à un projet de petits déjeuners scolaires, si ce projet se poursuit les années suivantes.

Section E: Le cadre provisoire

L'école primaire de Prato prévoit maintenant quatre grandes innovations en matière de programme scolaire, une dans chaque domaine prioritaire:

- un projet sur les protéines de substitution;
- un appui éducatif en faveur de la distribution de vitamine A;
- le projet « Notre aliment »;
- l'introduction de huit sujets secondaires dans le programme de classe.

Elle insère ces éléments dans un cadre provisoire, en examinant:

- quand les introduire;
- combien de temps consacrer à chacun d'eux et sur quelle période;
- combien de temps réserver à la planification;
- quelles autres activités entreront en jeu;
- quelles classes et quels groupes d'âge seront concernés;
- quels sujets scolaires seront concernés.

ÉTUDE DE CAS (suite)

La réflexion préliminaire de l'école est donnée ci-après.

CADRE PROVISoire POUR LE PROGRAMME D'ÉDUCATION NUTRITIONNELLE

	1. Messages sur l'alimentation hautement prioritaires	2. Soutien en faveur des interventions sanitaires et nutritionnelles	3. Aliments et pratiques alimentaires locaux	4. Le programme de classe ordinaire
Élément du programme scolaire	Projet sur les protéines	Soutien à la distribution de vitamine A	« Notre aliment », le manioc	Différents sujets secondaires
Détails	Sensibiliser aux autres sources possibles de protéines	Expliquer la valeur de la vitamine A et indiquer ses sources alimentaires	Créer une base d'informations sur le manioc	Différents détails
Durée et calendrier	6 semaines par an Mai-juin Recommencer l'année suivante	2 semaines Février, quand le traitement commence	4 semaines, au moment de la plantation (au début de la saison des pluies)	1 ^{re} année, 1 ^{er} semestre; 2 ^e année, les deux semestres. A partir du début de l'année scolaire
Temps de classe	Une demi-heure par semaine pendant 6 semaines	Une demi-heure par semaine pendant 2 semaines	Une demi-heure par semaine pendant 4 semaines	Une demi-heure par semaine pendant toute l'année scolaire
Autres activités	2 réunions pour les parents et les professeurs	Réunion avec les parents et inclusion dans les devoirs à la maison	Sortie scolaire pour étudier la plantation; entrevues; observation	Différentes activités
Temps consacré à la coordination	10 heures	6 heures	12 heures	1 heure par semaine pendant 2 ans
Groupes d'âge	Toutes les classes	Toutes les classes pendant 2 ans, puis seulement les 2 premières années	De 11 à 13 ans seulement	Toutes les classes
Sujets scolaires	Economie familiale et autres sujets, si possible	Economie familiale	Sciences de l'environnement	Différents sujets
Qui est visé?	Enfants et parents	Enfants et parents	Enfants et professeurs	Enfants
Qui aidera?	Station agricole, projet de la FAO, nutritionniste de la région, services sanitaires, etc.	Services sanitaires, association des parents d'élèves	Station agricole, parents, agriculteurs	Service de l'éducation

Ce cadre aide l'école à établir le plan triennal provisoire ci-après.

PLAN TRIENNAL PROVISoire POUR L'ÉDUCATION NUTRITIONNELLE
DANS LE PROGRAMME DE CLASSE

1 ^{re} année	Heures de classe	2 ^e année	Heures de classe	3 ^e année	Heures de classe
1. Projet sur les protéines	3	Projet sur les protéines	3	?	?
2. Soutien en faveur de la vitamine A	1	Soutien en faveur de la vitamine A	1	Soutien en faveur de la vitamine A (seulement les 2 premières années)	0
3. Aliments locaux	2	Aliments locaux	2	Aliments locaux	4
4. Programme ordinaire	8	Programme ordinaire	15	Programme ordinaire	15
Total des heures	14	Total des heures	21	Total des heures	?

ÉTUDE DE CAS (suite)

Observations

- a) Le programme est plus réduit qu'il n'y paraît. Le temps à consacrer aux éléments 1, 2 et 3 devra être pris sur le temps alloué à l'enseignement de classe, soit une demi-heure par semaine. Ensemble, les éléments représentent près de la moitié de l'enseignement de classe sur la nutrition fait dans l'année. L'école devra décider quelles parties du programme d'éducation nutritionnelle ordinaire seront couvertes par ces autres éléments du programme.
- b) Dans cette école, la plus grande partie de l'enseignement sur l'éducation nutritionnelle se fera probablement pendant les cours d'économie familiale et de science de l'environnement. Il y a cependant des sujets que l'école voudra peut-être traiter plus largement, et d'autres qui pourront être entièrement couverts par d'autres matières. Il faudra donc beaucoup de négociation et de discussion.
- c) Les professeurs auront besoin de beaucoup de temps. L'innovation pluridisciplinaire doit être planifiée et coordonnée, et une base d'information locale exigera aussi du temps pour la recherche. Introduire de nouveaux sujets secondaires à tous les niveaux signifiera une coordination d'une année à l'autre, afin que les professeurs puissent vérifier ce que les enfants devraient déjà savoir et puissent combler les lacunes importantes. Il est également souhaitable que les professeurs assistent aux exposés et démonstrations des spécialistes, dans le cadre de la formation en cours d'emploi.

Section F: Objectifs, critères et plans d'action

L'école primaire de Prato indique ci-après ses plans de façon plus détaillée.

Priorité	Élément du programme
Messages sur la nutrition locale hautement prioritaires	L'école exécute un projet spécial sur les aliments riches en protéines, en mettant l'accent sur la valeur nutritionnelle des végétaux protéiques disponibles sur place et à bon marché, et en démontrant comment les préparer.
Appui éducatif en faveur des interventions nutritionnelles	L'école fournit un soutien éducatif au programme national d'apport alimentaire de vitamine A, en insistant sur les maladies qu'empêche la vitamine A, l'importance locale de cette dernière, les aliments locaux qui en sont riches et la façon de les préparer.
Le programme de classe ordinaire	L'école introduit à tous les niveaux des sujets secondaires sur la nutrition, à savoir les préférences alimentaires, les repas et structures de repas, les rôles des aliments dans la santé, la disponibilité des aliments, l'achat des aliments, la détérioration/l'entreposage des aliments au foyer, la préparation des aliments, l'eau.
Aliments et pratiques alimentaires locaux	L'école crée une base d'information locale sur la nutrition, en commençant par l'aliment de base local, le manioc.

Problèmes

Les principaux problèmes que prévoit l'école primaire de Prato sont le temps nécessaire à la coordination et la planification, et le besoin de bons matériels didactiques. L'école décide de demander que ces deux activités fassent partie de la formation en cours d'emploi. Elle estime aussi qu'il ne faut pas pousser les professeurs à participer, ce qui peut sacrifier dans une certaine mesure l'approche fondée sur le recoupement du programme scolaire.

ÉTUDE DE CAS (*suite*)**Objectifs**

L'école développe des objectifs pour chaque élément du programme, en les énonçant sous forme de phrases (avec un sujet et un verbe) précisant les résultats désirés. Par exemple, pour le « projet sur les protéines », l'objectif principal est que les enfants, les parents et le personnel scolaire:

- reconnaissent l'éventail des aliments protéiques locaux;
- sachent les préparer;
- soient prêts à les essayer dans leur régime alimentaire.

Il y a également un objectif institutionnel:

- Les professeurs développent des compétences en préparant des leçons et des matériels.

Critères

Pour développer des critères ou des « normes », l'école primaire de Prato vérifie ses principaux objectifs en matière d'environnement scolaire et de salle de classe. L'école veut utiliser le jardin scolaire, quand cela est possible, pour cultiver plusieurs types de noix et de haricots sur une base expérimentale, avec les conseils de la station agricole. Ainsi, le critère est:

- Le jardin scolaire est utilisé.

L'école primaire de Prato imagine aussi le pire. Supposons ceci: les informations sont erronées et périmées; il n'y a pas de matériels didactiques; personne ne vient à la réunion des parents d'élèves; les professeurs d'autres matières ne sont pas intéressés; des parents influents de la région dédaignent les noix et les haricots, déclarant que ce sont des aliments de pauvres. L'école inverse ce sombre scénario et décide que le projet sera couronné de succès si:

- il y a des informations appropriées et correctes;
- il existe des matériels didactiques qui conviennent;
- l'intérêt et la motivation sont stimulés;
- les professeurs sont bien informés;
- les attitudes locales sont observées et prises en compte.

L'école passe alors en revue les autres priorités et objectifs qu'elle a déterminés et choisit quelques points supplémentaires. Il est important, par exemple, de s'assurer qu'on ne se contente pas de faire des discours aux parents, mais qu'il existe bien un échange d'informations et d'opinions. L'école voudra peut-être aussi que le programme scolaire soit recoupé. Les activités éducatives devront être stimulantes et interactives, et les professeurs bien briefés. Les critères suivants sont ajoutés:

- Les opinions des parents sont exprimées et entendues.
- Le projet prévoit plusieurs sujets et plusieurs professeurs.
- Les activités éducatives sont stimulantes et interactives.
- Le perfectionnement des professeurs est prévu.

ÉTUDE DE CAS (suite)

Le document de planification du programme de classe de l'école primaire de Prato se présente maintenant comme ci-après.

Priorité
Accorder une attention spéciale aux messages sur la nutrition hautement prioritaires L'école mène un projet spécial sur des aliments à forte teneur protéique, en mettant l'accent sur la valeur nutritionnelle des haricots et légumineuses riches en protéines, disponibles sur place et à bon marché, et en montrant comment les préparer.
Objectifs
1. Les enfants, parents, professeurs et membres du personnel scolaire: <ul style="list-style-type: none"> • reconnaissent l'éventail des aliments protéiques disponibles dans la région; • savent comment les préparer; • sont prêts à les essayer dans leur régime alimentaire. 2. Les professeurs développent des compétences en préparant des leçons et des matériels.
Critères
Le jardin scolaire est utilisé sur une base expérimentale. Il y a des informations appropriées et correctes. Il existe des matériels didactiques qui conviennent. L'intérêt et la motivation sont stimulés. Les professeurs sont bien briefés. Les attitudes locales sont observées et prises en compte. Les opinions des parents sont exprimées et entendues. Le projet prévoit plusieurs sujets et plusieurs professeurs. Les activités éducatives sont stimulantes et interactives. Le perfectionnement des professeurs est prévu.

L'équipe de planification prépare le plan d'action immédiat. Les trois premières étapes du projet sont données ci-après.

Plan d'action – les trois premières étapes	Responsabilité
a) Le projet est discuté avec le comité de santé et nutrition scolaires et les services sanitaires locaux. On choisit un nutritionniste qui peut briefer les professeurs et mener la discussion lors d'une future réunion de parents. Le directeur de l'école s'adresse au comité local d'éducation pour que le projet soit traité dans le cadre de la formation en cours d'emploi.	Directeur de l'école, comité de santé et nutrition scolaires
b) Le projet est discuté à la réunion des professeurs, et on invite les professeurs intéressés à participer. Un petit groupe de travail est constitué.	Professeur responsable
c) Le nutritionniste briefe le groupe de travail sur les objectifs nutritionnels (raisons du projet, aliments à encourager, méthodes de préparation recommandées) et fournit les documents appropriés. Les attitudes locales sont discutées. Le groupe de travail décide de parler aux représentants des parents et de consulter les enfants sur leurs préférences alimentaires.	Groupe de travail, nutritionniste

ÉTUDE DE CAS (*fin*)**Section G: Plan triennal révisé**

Après avoir examiné ses quatre priorités actuelles, l'école primaire de Prato voit plus clairement ce qu'implique chacune d'elles, et les risques associés à chaque priorité. Bien que l'école ne vise qu'une innovation modérée, on s'attend à ce qu'il y ait beaucoup de changements, et les membres du personnel ne sont pas très enthousiastes. A une réunion du personnel, un des professeurs fait une suggestion. Au lieu de faire des recherches sur le manioc, dit-il, pourquoi ne pas démarrer la base d'information par les haricots, les légumineuses et les noix, qui font l'objet du projet sur les protéines? Cela permettrait de réaliser tous les objectifs et de réduire la charge de travail. Les autres professeurs reconnaissent que cette suggestion est pratique et correspond à leur message principal sur la gestion du changement: *démarrer modestement*.

En conséquence, l'école modifie son plan triennal et y ajoute quelques détails. Elle ajoute aussi un résumé du plan sur l'environnement scolaire, de sorte que tout le programme peut être vu d'un seul coup d'œil. Le résultat se présente comme suit.

PLAN TRIENNAL RÉVISÉ

Première année	Deuxième année	Troisième année
PROGRAMME DE CLASSE		
Exécuter le projet sur les protéines en faisant appel aux sources peu coûteuses de protéines locales.	Renouveler le projet sur les protéines	?
Soutenir la mesure concernant la distribution de vitamine A à tous les enfants de moins de 10 ans.	Soutenir la mesure concernant la distribution de vitamine A à tous les enfants de moins de 10 ans.	Soutenir la mesure concernant la distribution de vitamine A pendant la première et la deuxième année seulement.
Créer une base d'information locale sur la nutrition portant sur les noix et les haricots de la région.	Elargir la base d'information locale sur la nutrition pour y inclure le manioc.	Ajouter les ressources en eau dans la base d'information locale.
Introduire les trois premiers sujets secondaires à tous les niveaux.	Introduire trois autres sujets secondaires à tous les niveaux.	Introduire les deux derniers sujets secondaires à tous les niveaux.
ACTION DE L'ÉCOLE TOUT ENTIÈRE		
Exécuter le projet des bornes-fontaines d'eau potable.	Développer une politique nutritionnelle pour l'école.	Un projet concernant l'eau? Un projet de petits déjeuners?

Enfin, l'école réfléchit pour savoir qui consulter en ce qui concerne l'ébauche de ses plans. Au plus tôt elle fait participer d'autres personnes et obtient leur aide, au mieux c'est.

RÉPONSES AUX ACTIVITÉS DE L'UNITÉ C3

■ ACTIVITÉ 7 *Chasser les difficultés*

La dimension locale

Problème	Solutions et stratégies
<i>Les familles sont tout simplement trop pauvres pour pouvoir bien se nourrir.</i>	Assurez-vous que les familles sont informées sur les aliments nutritifs à bon marché. Cultivez-en quelques-uns à titre d'exemples dans le jardin scolaire. Organisez des démonstrations sur leur préparation et faites-les goûter.
<i>Il y a des périodes de l'année où il n'y a pas de fruits.</i>	Demandez aux agents communautaires et aux agents de santé de la région s'ils peuvent suggérer des façons de conserver les fruits et peuvent en faire la démonstration aux familles.
<i>On ne dispose pas d'information sur les interventions sanitaires et nutritionnelles.</i>	Souvent, l'information existe. Signalez aux autorités sanitaires que l'école veut en temps opportun l'information concernant les interventions. Demandez du matériel éducatif de soutien et un briefing pour les professeurs, si possible.
<i>L'école n'a pas les moyens de créer une base d'information sur les aliments.</i>	Démarrez modestement. Commencez la base d'information par un seul produit. Mettez-vous d'accord avec d'autres écoles pour partager et échanger les connaissances acquises. Discutez-en avec l'inspecteur local de l'éducation.

Le programme de classe ordinaire

Problèmes	Solutions et stratégies
<i>Nous n'avons pas assez de temps dans notre emploi du temps pour faire davantage de travail.</i>	Faites ce pour quoi vous avez du temps. Exécutez un seul projet dans tout le programme scolaire. Utilisez certaines de vos ressources pour améliorer l'incidence des leçons que vous avez déjà faites. Insérez un peu d'éducation nutritionnelle dans les activités hors programme scolaire (par exemple, sports et clubs). Demandez aux parents d'aider avec un objectif d'apprentissage.
<i>Nous n'avons pas le temps d'organiser et de coordonner ces changements.</i>	Demandez que le temps supplémentaire de coordination soit payé. Entre-temps, répartissez les responsabilités entre les groupes d'âge et faites le maximum par le biais des réunions de professeurs actuelles. Étalez le plus possible la charge de travail.
<i>Les professeurs sont réticents à l'idée de travailler davantage et d'innover.</i>	N'essayez pas de convaincre les sceptiques. Travaillez avec ceux qui le désirent et démarrez modestement. Demandez aux professeurs s'ils peuvent inclure un objectif d'apprentissage approprié dans leur enseignement et demandez-leur de le choisir. Demandez à de bons professeurs de décrire rapidement à d'autres professeurs comment ils prévoient de l'enseigner.
<i>Il n'y a pas de bons matériels didactiques.</i>	Utilisez bien les matériels déjà disponibles. Créez une équipe de travail avec d'autres écoles pour élaborer ou améliorer les matériels didactiques. Prévoyez des activités qui ne nécessitent pas de matériels d'enseignement. Il y en a beaucoup.