



Organisation des Nations Unies  
pour l'alimentation  
et l'agriculture



Initiative  
Main dans la Main

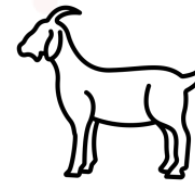
Guinée

République de Guinée

# Forum d'Investissement

Ministère de l'Agriculture et de l'Elevage

**Investment Forum | Rome, Italy | 16-20 October 2023**



# Guinea Conakry

Investment Forum 2023 | Hand in Hand Initiative



*Guinée*

## Plan de Présentation

1. Profil socio-économique et du Secteur agricole  
Contexte  
Cartes des typologies agricoles
2. Environnement favorable  
Environnement politique, juridique et marché  
Indice de la facilité de faire des affaires  
Agence de promotion des Investissements privés
3. Propositions de filières d'investissement
4. Synthèse

CONTENTS



HAND IN HAND INITIATIVE



Organisation des Nations Unies  
pour l'alimentation  
et l'agriculture



Initiative  
Main dans la Main

# Profil socio-économique et du Secteur agricole

Superficie: 245 857 Km<sup>2</sup>;

Population: 13,6 millions d'habitants en 2023 (54 % rurale et 52% de moins de 35 ans);

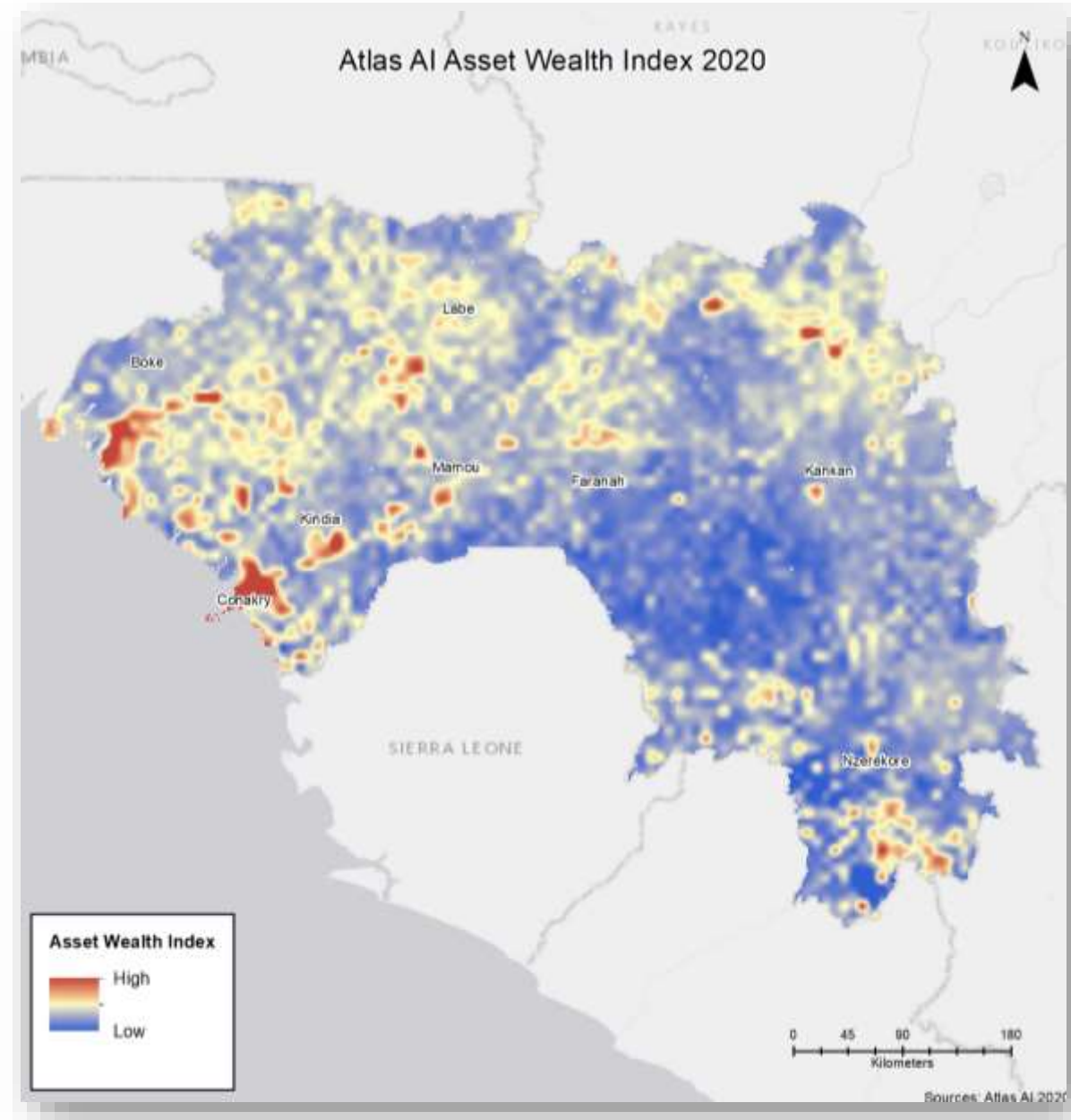
Emploi agricole: 60,7% avec 12,6% du PIB en 2020;

Pauvreté monétaire: 43,7% et multidimensionnelle: 54,3%;

Dette publique: extérieure 59% et intérieure 41%;

Inflation : 12,2 % en 2022 contre 12,6 % en 2021  
(source AfDB, 2023);

Secteur agricole en expansion, engagement de l'État;  
Fonds de soutiens aux producteurs et financements effectifs du secteur agricole (ANASA-RNAE, 2023)



# Profil socio-économique et du Secteur agricole

13,7 millions d'hectares de terres arables environ 25 % exploitées, et 10% annuellement cultivés (ZAEG-2023);

364.000 ha Irrigables, très peu exploités;

1.165 cours d'eau avec un potentiel de 6 000 MW pour une énergie garantie de 19 300 GWH/an (Direction Nationale de l'Energie-BSD, 2019);

1.100 à 4.000 mm d'eau de pluie en moyenne par an;

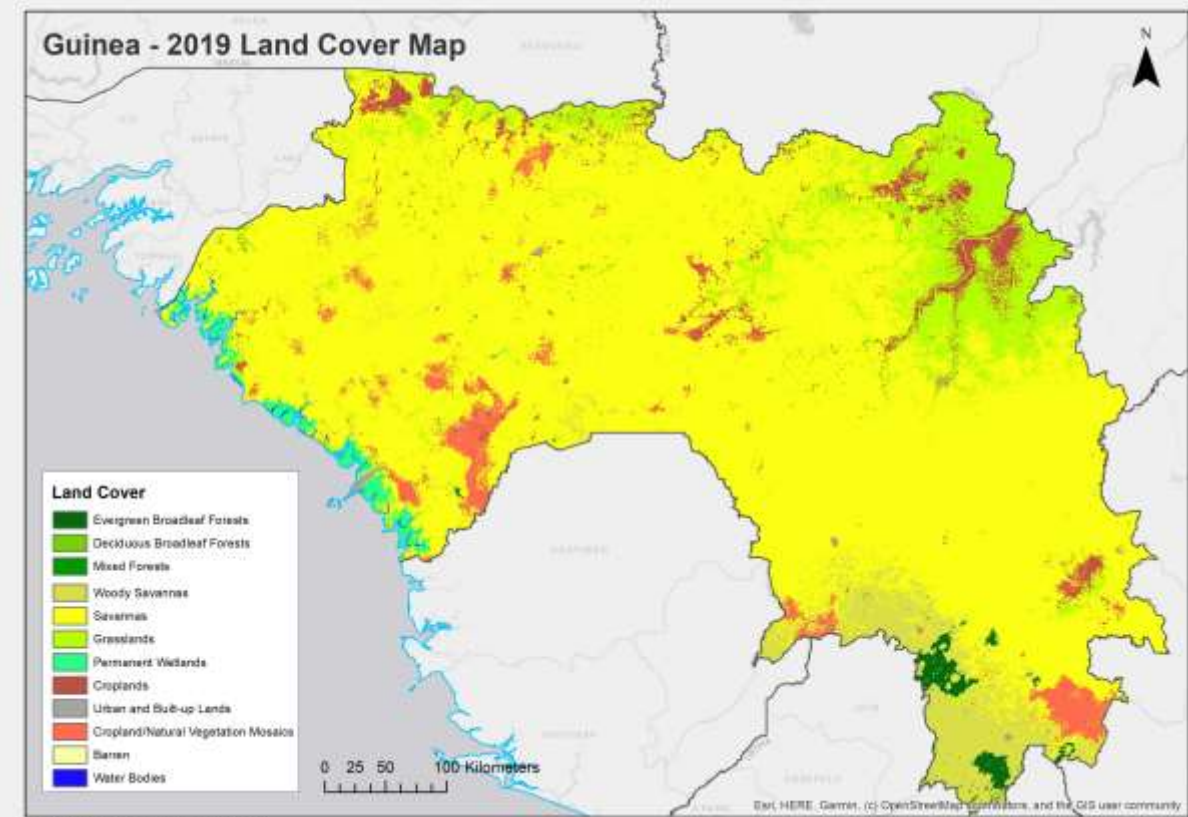
1,186 millions d'hectares de forêts, 5% du territoire national.

1,94 millions d'ha de zones pastorales soit 124 sites pour une charge de 3 519 164 animaux;

Taille moyenne du cheptel (FAOSTAT,2021): 7 932 748 (bovins), 3 464 561 (caprins), 2 889 888 (ovins), 147 209 (porcins) et 36 180 000 (volailles);

Production d'auto-consommation et Insécurité alimentaire: 22,55% sous pression, et 6,08% en crise (CH, Mars 2023).

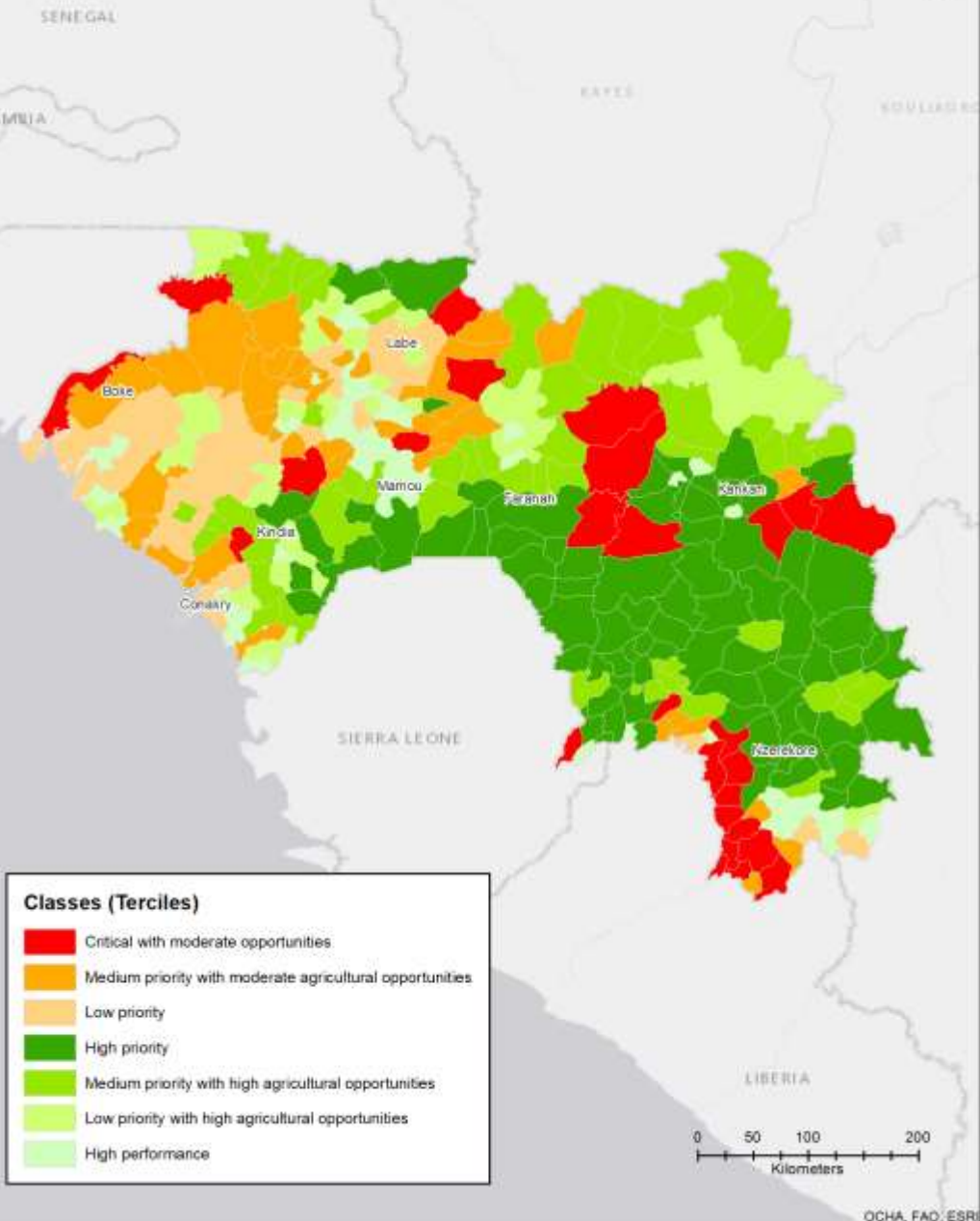
Occupation des terres agricoles: avec une population de 13,6 millions d'habitants dont 60,7% d'agriculteurs exploitant 0,5ha en moyenne, sur un total de 13,7 millions d'ha de terres cultivables, on en déduit une disponibilité de plus 50% du potentiel existant à valoriser.



Sources: MCD12Q1.006 MODIS, UN Map

Creation date: July 2021

## Pooled cross section



### Classes (Terciles)

- Critical with moderate opportunities
- Medium priority with moderate agricultural opportunities
- Low priority
- High priority
- Medium priority with high agricultural opportunities
- Low priority with high agricultural opportunities
- High performance

# Carte des typologies agricoles

GIS Typological Analysis: L'étude de typologie a retenu pour la Guinée, 7 zones de potentiels agricoles en lien avec la pauvreté (élevée, moyenne et modérée), le potentiel agricole (modéré à moyen/élevé) et l'efficience (quelconque, moyenne/modérée et élevée) des investissements suivant les couleurs dans la légende allant des zones critiques aux zones à performance élevée servant d'outils d'aide à la décision.

	Pauvreté	Potentiel	Efficience
<b>Critique avec des opportunités agricoles modérées</b>	Élevée	Modéré	Quelconque
<b>Priorité moyenne avec des opportunités agricoles modérées</b>	Moyenne	Modéré	Quelconque
<b>Priorité faible</b>	Modérée	Modéré	Quelconque
<b>Priorité élevée</b>	Élevée	Moyen/élevé	Moyen/modéré
<b>Priorité moyenne avec des opportunités agricoles élevées</b>	Moyenne	Moyen/élevé	Moyen/modéré
<b>Priorité faible avec des opportunités agricoles élevées</b>	Modérée	Moyen/élevé	Moyen/modéré
<b>Performance élevée</b>	Modérée	Moyen/élevé	Élevée

Guinée vision 2040: Document cadre pour une Guinée émergente et prospère à l'horizon 2040,

Stratégies nationales filières Agro-Sylvo Pastorales et Halieutique (ASPH);

Plan National de Développement agricole (PNDA) 2018-2025

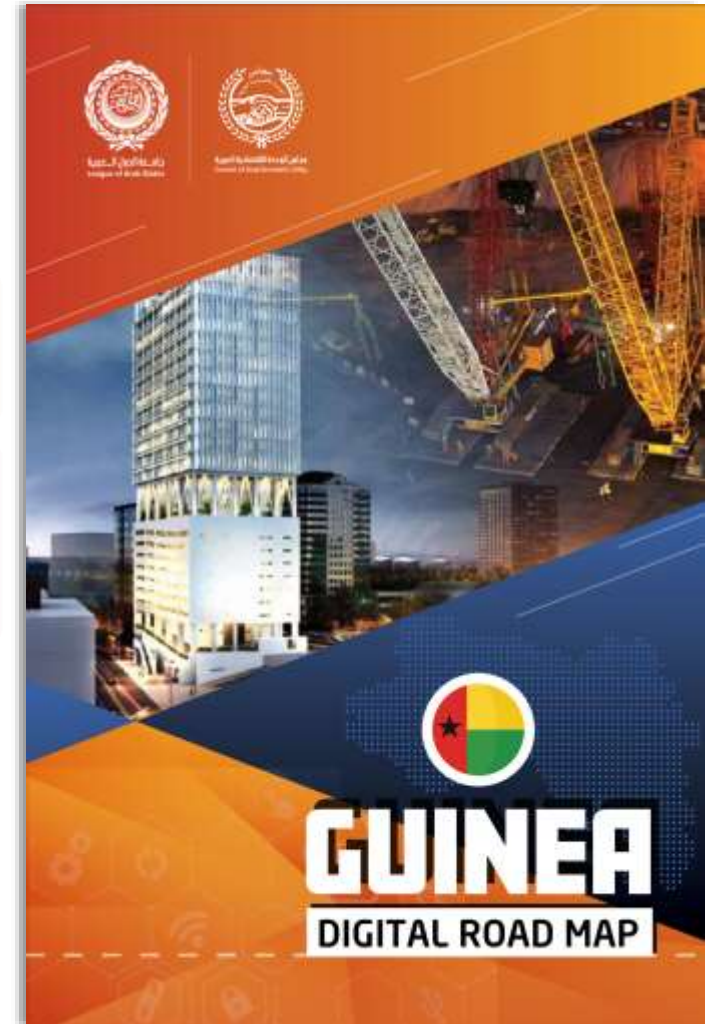
Politique fiscale favorable à l'investissement (exonération des droits de douane sur intrants et équipements de production);

Opportunités d'accès aux marchés nationaux / internationaux (CEDEAO et ZLECAF), Marché potentiel de près de 350 millions d'habitants dans l'espace sous-régionale.

**Reformes.** Tenue des Etats Généraux du foncier devant aboutir à l'élaboration d'une politique nationale foncière;

**Fort potentiel de part de marché local** pour les produits de base près de 800 000 tonnes de riz et d'importantes quantités de denrées de base sont importées chaque année);

**Investissement** au développement du secteur de l'élevage, filières agricoles, agriculture contractuelle (FIDA, BM, UE,...).



Guinée vision 2040

## Enabling the Business of Agriculture 2019



Fort engagement du gouvernement au financement du secteur, le Budget de l'État pour le secteur a plus que triplé allant de 69,840 millions USD avant sept. 2021 à 223,687 millions USD en 2023 (MAGEL, 2023);

Faibles coûts de main-d'œuvre -SMIG: environ 55 USD/mois;

Forte amélioration des capacités énergétiques grâce à la construction des barrages hydroélectriques (Kaleta, Souapiti, Foumi, ...) pour une production estimée à 19 300 GWH/an





Guinea Investment Forum

5 & 6 Mars 2024 • Conakry

Votre Ouverture  
sur le Marché Guinéen

Logos: APIP, GUILF, République de Guinée, Ministère du Commerce, Industrie et des PME, IFC, UN Women.

Véritable terre d'opportunités et possédant un potentiel économique diversifié, la Guinée amorce une nouvelle phase de sa transformation. La dynamique de réformes engagées ces dernières années a permis d'obtenir des performances économiques remarquables tout en rendant plus propice l'investissement. En choisissant d'investir en Guinée, nous garantissons le talent et le soutien réglementaire nécessaires pour développer vos activités dans un monde concurrentiel (APIP, 2023 ?).

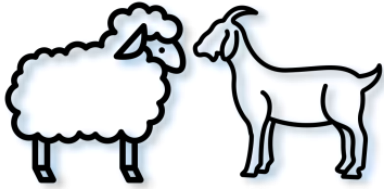
DB RANK



DB SCORE



# Propositions de filières d'investissement



PETITS RUMINANTS  
Value Chain



## Guinée



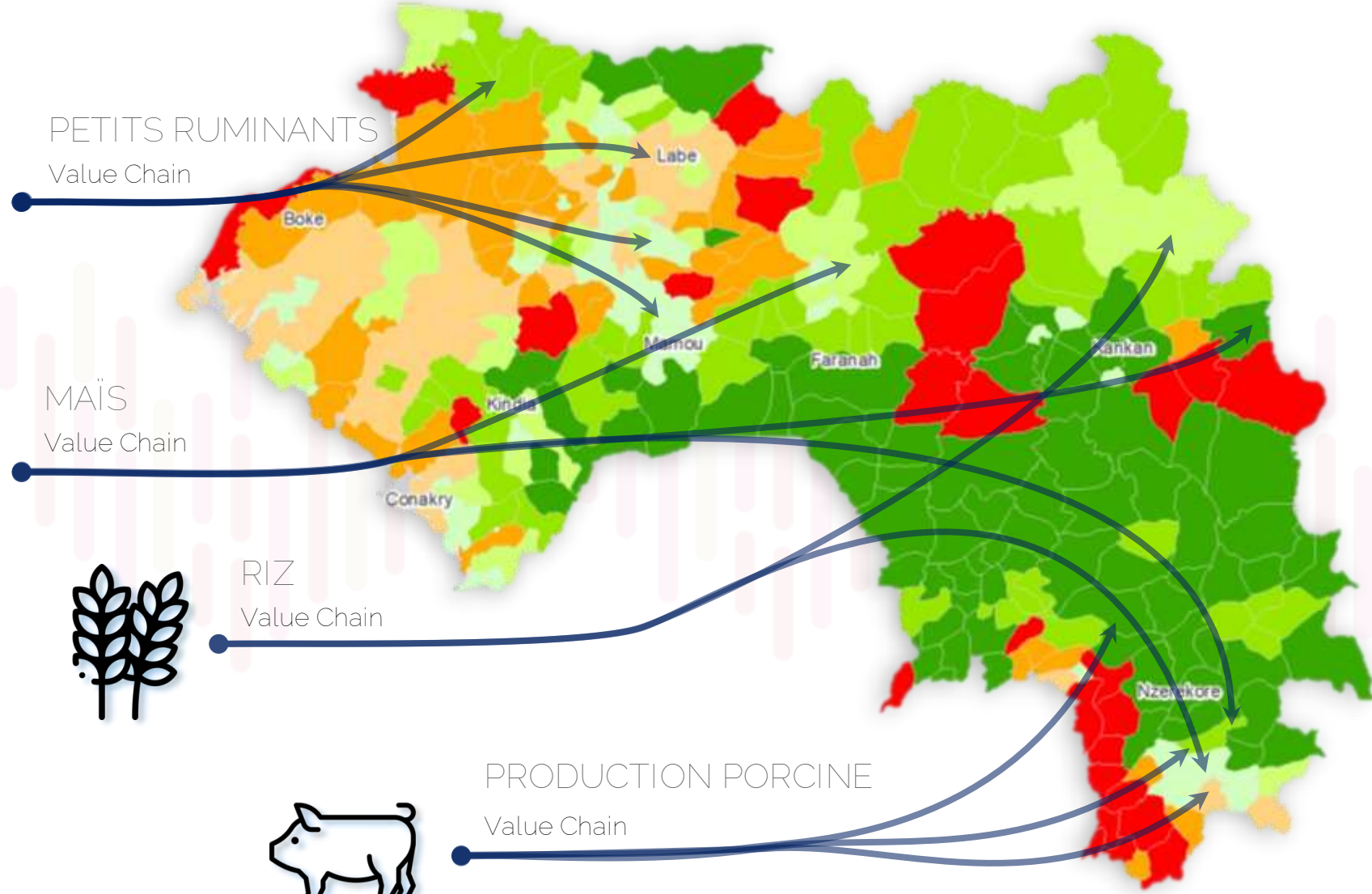
MAÏS  
Value Chain



RIZ  
Value Chain



PRODUCTION PORCINE  
Value Chain



Raisons de choix des quatre filières et des zones d'intervention:

Résultats de l'étude de typologie;  
Priorités du gouvernement en termes d'investissement pour la réduction de la pauvreté basée sur les zones à opportunités agricoles élevées;  
Combinaison avec la carte des agro-pôles de Guinée qui définit les zones d'orientation des spéculations agricoles



Organisation des Nations Unies  
pour l'alimentation  
et l'agriculture

Guinée

# RIZ

Value Chain



Couts et indicateurs clés

Cout total : 41,034 millions USD

Rentabilité

VAN : 1,124 millions USD

TRI : 10,0%

Revenu additionnel par bénéficiaire : 423 USD/ an

Emissions des GES: 30.505 tCO<sub>2</sub>-e

Bénéficiaires directs: 32.045 personnes (production, transformation et infrastructures diverses)

Bénéficiaires indirects: 224.315 personnes



Initiative  
Main dans la Main

# Proposition d'investissement

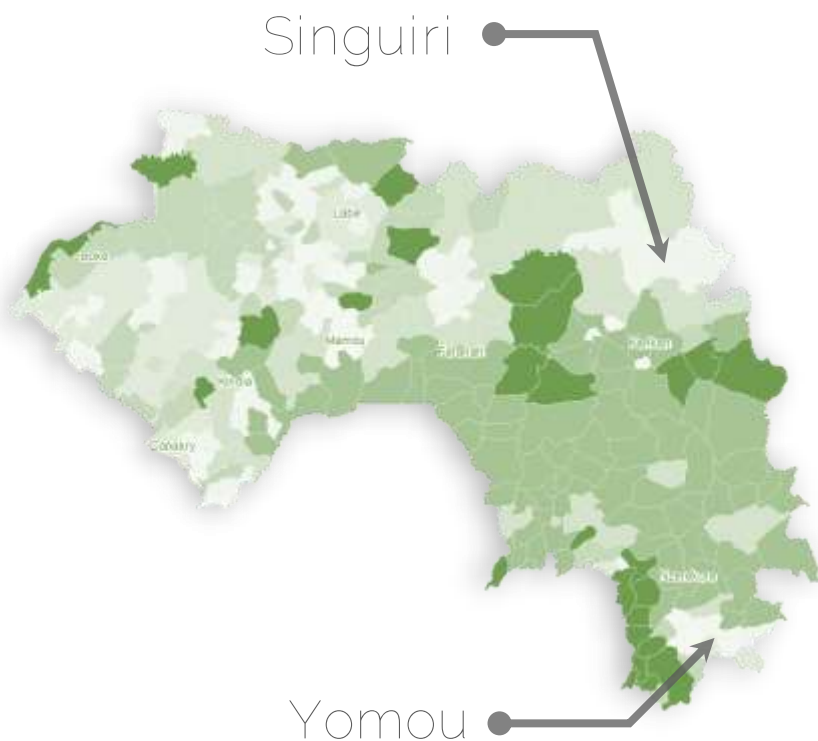
## Justification

Riz étuvé est très prisé par le Consommateur national, une demande à la hausse

Faible productivité du riz en absence de la maîtrise totale de l'eau sur les champs

Flux migratoire important vers la Guinée

Accélérer la réduction des importations: passer de 1,5 à 3,7 T/Ha avec 2 cycles de production/an



## Propositions d'interventions

Aménagement « maîtrise totale de l'eau » sur 2.000 ha (études, réseaux d'irrigation/ drainage);

Adoption de semences améliorées et suivi correct des itinéraires techniques

PPP avec les centres semenciers

Etablissement de 25 complexes d'étuvage: unités intégrant les aires de séchages, des décortiqueuses, des bassins de trempages, et des unités d'étuvage amélioré (vapeur)

Amélioration de l'accès à la mécanisation : PPP avec SIGUICODA (société œuvrant dans la mécanisation agricole)

Désenclavement des zones de production: 100 km de pistes rurales (3.766.667 \$US)

Construction de 6 unités de stockage et 3 marchés de collectes

Promotion du label du riz étuvé Guinéen

# MAÏS

## Value Chain



Organisation des Nations Unies  
pour l'alimentation  
et l'agriculture

Guinée

Couts et indicateurs clés

Cout total : 42,533 millions USD

Rentabilité

VAN : 5,988 millions USD

TRI : 12,5%

Revenu additionnel par bénéficiaire : 454 USD/ an

Emissions des GES: 35.155 tCo2-eq

Bénéficiaires directs: 44.175 personnes (production, transformation et infrastructures diverses)

Bénéficiaires indirects: 309.225 personnes

# Proposition d'investissement

## Justification

Fort potentiel de production et grands centres de consommation

Le maïs dans ces zones est destiné surtout pour la consommation humaine

Fort potentiel de création de la valeur grâce à la transformation (bouillies, semoule)

Faible productivité et grandes pertes poste-récoltes: passer de 2,0 à 3,7 T/Ha avec 2 cycles de production par an

Pratiques culturales néfastes : brulis des chaumes

## Propositions d'interventions

1.750 ha avec maîtrise totale de l'eau (études, réseaux d'irrigation/ drainage);

Opportunité à saisir via la production en période de rareté pour bénéficier de la hausse des prix, et des rendements plus élevés (grâce à l'irrigation)

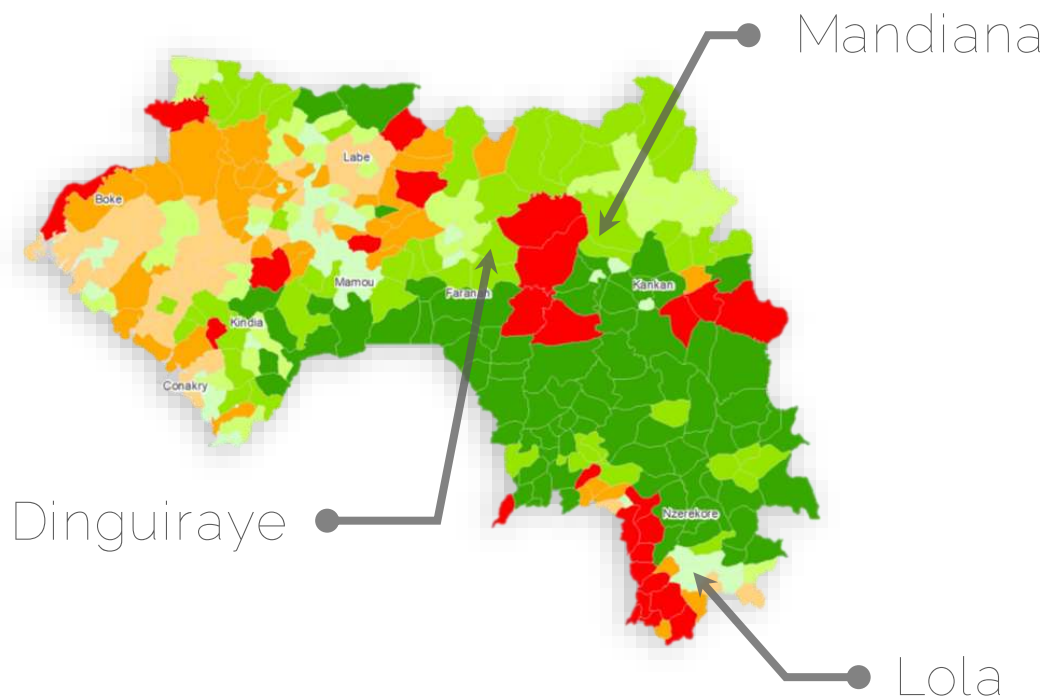
Apport des semences variété hybride, et la fertilisation minérale et organique

Amélioration de l'accès à la mécanisation pour réduire les pertes post-récolte (20%)

Mise en place de 22 Unités d'égrainage et moulins de maïs

Construction de 9 unités de stockage et de 3 marchés de collecte et 50 km pistes rurales (2 066 664 \$ US)

Promotion du label du maïs Guinéen





# PETITS RUMINANTS

Value Chain

Coûts et indicateurs clés

Coût total : 47,396 millions USD

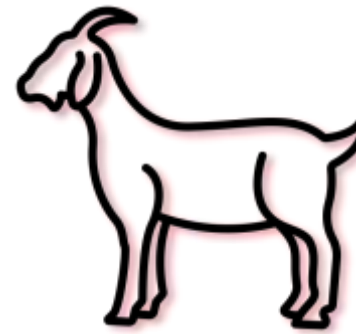


Rentabilité

VAN : 0,712 million USD

TRI : 14,3%

Revenu additionnel par  
bénéficiaire : 598 USD/an



Rentabilité

VAN : 0,406 million USD

TRI : 12,2%

Revenu additionnel par  
bénéficiaire : 510 USD/an

Emissions des GES: 138.578 tCO<sub>2</sub>-e

Bénéficiaires directs: 88.828 personnes  
(production, transformation et infrastructures diverses)

Bénéficiaires indirects: 621.796 personnes

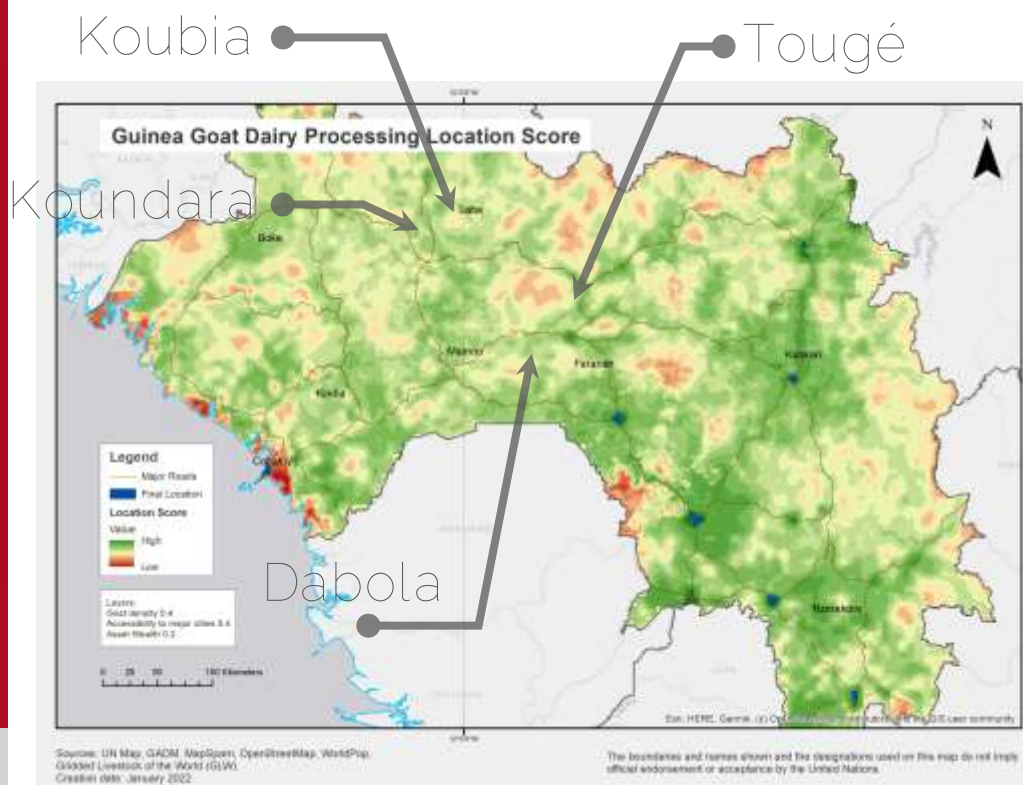


Initiative  
Main dans la Main

# Proposition d'investissement

## Justification

Importation importante d'animaux vivants (Tabaski, dibiteries, ...), demande élevée;  
À l'heure actuelle, le système d'élevage est de type extensif  
Programme en cours de l'entreprenariat des jeunes pour couvrir le marché domestique



## Propositions d'interventions

Synergie avec le programme de l'entreprenariat des jeunes :  
300 jeunes diplômés en élevage seront dotés de noyaux reproducteurs pour un cheptel de 15 300 têtes/ catégories (ovins et caprins), avec construction de 100 bâtiments d'élevage de 50 têtes (hangars, chèvreries/ bergeries, puits améliorés/ 500m<sup>2</sup> et 20 unités de fabrication d'aliments de 25m<sup>2</sup>;  
Embouche d'ovins/caprins par l'introduction des races améliorées plus productives;  
Formation en techniques d'élevage, rationnement, et prophylaxie;  
Construction de 6 marchés de petits ruminants;  
Fonds d'appui au développement du secteur d'élevage des petits ruminants;



PETITS RUMINANTS  
Value Chain



Organisation des Nations Unies  
pour l'alimentation  
et l'agriculture



Initiative  
Main dans la Main



HAND IN HAND INITIATIVE



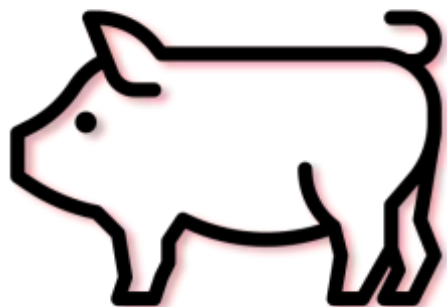
# PRODUCTION PORCINE

Value Chain



Organisation des Nations Unies  
pour l'alimentation  
et l'agriculture

Guinée



Couts et indicateurs clés

Cout total : 16,807 millions USD

Rentabilité

VAN : 0,171 million USD

TRI : 10,4%

Revenu additionnel par bénéficiaire : 600 USD/ an

Emissions des GES: 85.638 tCO<sub>2</sub>-eq

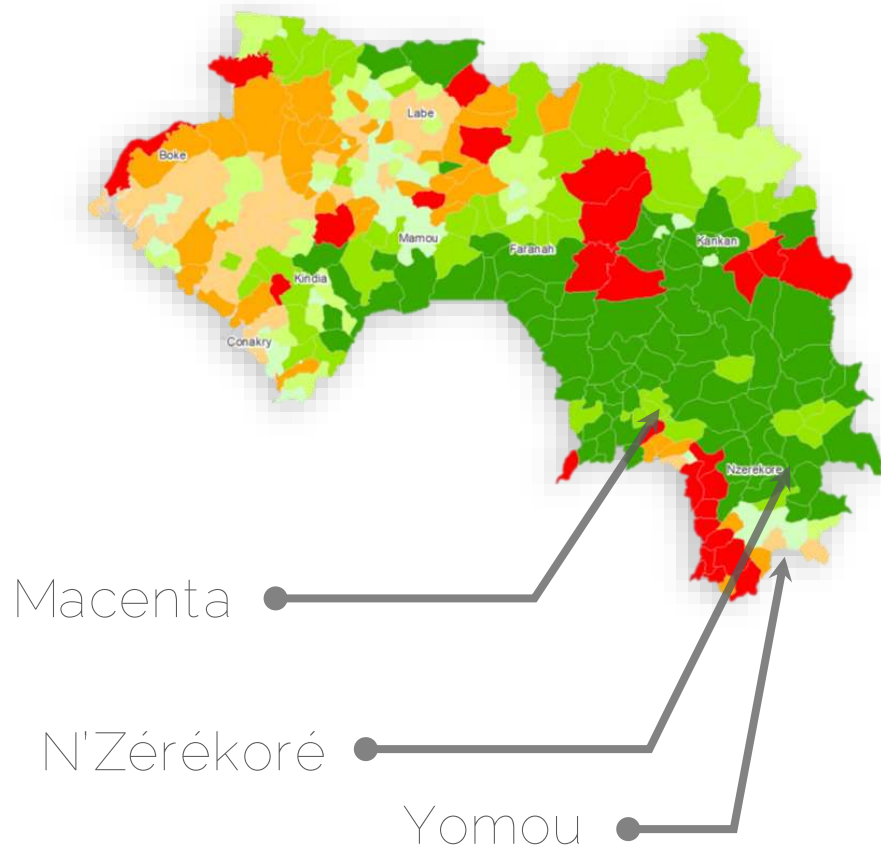
Bénéficiaires directs: 35.920 personnes (production, transformation et infrastructures diverses)

Bénéficiaires indirects: 251.440 personnes



Initiative  
Main dans la Main

# Proposition d'investissement



## Justification

Grand marché de consommation de porc en Guinée forestière

Consommation nationale estimée à 12 kg/an/habitant (DNAPA-2023)

Demande croissante grâce au flux migratoire vers la Guinée  
Programmes de jeunes entrepreneurs

## Propositions d'interventions

Renforcement des capacités des jeunes éleveurs en techniques d'élevage, d'alimentation et de transformation

Renforcement des capacités (gestion organisationnelle, comptabilité simplifiée)

Etablissement et équipement de 150 porcheries de 50 têtes

Mise en place de 15 Unités de fabrication des aliments

Construction de 1 Abattoir moderne

Fonds d'appui au développement du secteur d'élevage des porcins



PRODUCTION PORCINE  
Value Chain



Organisation des Nations Unies  
pour l'alimentation  
et l'agriculture



Initiative  
Main dans la Main

Guinée



**US\$**  
**147.771.876**  
Total Investissement

**US\$ 37,790**  
**millions**  
Etat + Bénéficiaires

**US\$ 109,981**  
**millions**  
Co-financements  
(Investisseurs)

**200.968**  
Bénéficiaires  
directs

**1.406.776**  
Bénéficiaires indirects

**US\$ 517**  
Augmentation du  
revenu par capita

**11,88%**  
TRI moyen  
global

**289.876 tCO<sub>2</sub>-eq**  
Emissions des gaz à  
effet de serres

## RIZ

Coût: **41.034.700 USD**  
TRI : **10,0%**  
VAN: **1,124 millions USD**

Rentabilité:

**32.045** bénéficiaires directs  
**224.315** bénéficiaires indirects  
Augmentation du revenu par  
capita: **423 USD/an**  
Emissions GES: **30.505 tCO<sub>2</sub>-e**

## MAIS

Coût: **42.533.319 USD**  
TRI : **12,5%**  
VAN: **5,98 millions USD**

Rentabilité:

**44.175** bénéficiaires directs  
**309.225** bénéficiaires indirects  
Augmentation du revenu par  
capita: **454 USD/an**  
Emissions GES: **35.155 tCO<sub>2</sub>-e**

## PETITS RUMINANTS

Coût: **47.395.978 USD**

Production Ovine  
TRI : **14,3%**  
VAN: **0,712 million USD**

Production caprine  
TRI : **12,2%**  
VAN: **0,406 million USD**

Rentabilité

**88.828** bénéficiaires directs  
**621.796** bénéficiaires indirects  
Augmentation du revenu par  
capita: Ovins **598** et caprins **510**  
**USD/an**  
Emissions GES: **138.578 tCO<sub>2</sub>-e**

## PORCINS

Coût: **16.807.879 USD**  
TRI : **10,4%**  
VAN: **0,171 million USD**

Rentabilité

**35.920** bénéficiaires directs  
**251.440** bénéficiaires indirects  
Augmentation du revenu par  
capita: **600 USD/an**  
Emissions GES: **85.638 tCO<sub>2</sub>-e**