

هيئة الدستور الغذائي



منظمة الأغذية والزراعة
للأمم المتحدة



Viale delle Terme di Caracalla, 00153 Rome, Italy - Tel: (+39) 06 57051 - Fax: (+39) 06 5705 4593 - E-mail: codex@fao.org - www.codexalimentarius.org

الصندوق الاستئماني لهيئة الدستور الغذائي التقرير الانتقالي الأول عن الرصد لعام 2011

مقدمة

يرد في هذه الوثيقة التقرير الانتقالي عن رصد المشروع والصندوق الاستئماني المشترك بين منظمة الأغذية والزراعة ومنظمة الصحة العالمية لتعزيز المشاركة في هيئة الدستور الغذائي (الصندوق الاستئماني لهيئة الدستور الغذائي أو صندوق الهيئة الاستئماني). ويسترشد التقرير بمشروع إطار الرصد والتقييم المعد لأجل صندوق الهيئة الاستئماني بصيغته الواردة في الجزء 2 من الوثيقة CX/CAC 12/35/13 (التقرير المرحلي السادس عشر للصندوق الاستئماني لهيئة الدستور الغذائي). وهذا هو أول تقرير في سلسلة تقارير ستعد الآن بانتظام من تقارير الرصد الخاصة بصندوق الهيئة الاستئماني. وسيرد في السنوات اللاحقة تقرير الرصد مرفقاً بالتقرير السنوي.

وتهدف تقارير الرصد إلى تقديم لمحة عامة موجّهة نحو تحقيق النتائج ويسهل الوصول إليها عن أنشطة صندوق الهيئة الاستئماني. وتكمّل تلك التقارير المعلومات الواردة في التقارير السنوية ولكنها تذهب إلى ما هو أبعد ممّا تذهب إليه التقارير الأخيرة من خلال تقديم معلومات حاسمة فيما يتصل بالنتائج وسرد أعمق تحليلاً في سياق نظرية تناسق برامج صندوق الهيئة الاستئماني على النحو المحدد في إطار الرصد والتقييم.

ويتسم تقرير الرصد الأول هذا بطابع "انتقالي" لأنه يورد معلومات تستند إلى بيانات تجمعها بالفعل أمانة صندوق الهيئة الاستئماني بطريقة روتينية. ولوحظ وجود مجالات لم توفر عنها بيانات بعد ستجمع عنها البيانات لأول مرة في عامي 2012 و2013. وعندما توفر بيانات كاملة عن المؤشرات في نهاية عام 2012 فإن تقرير الرصد سيضم لمحة عامة عن أداء صندوق الهيئة الاستئماني وكذلك فرعاً يسلط الضوء على الآثار المترتبة على إدارة الصندوق الاستئماني تستنبط من عملية الرصد السنوي.

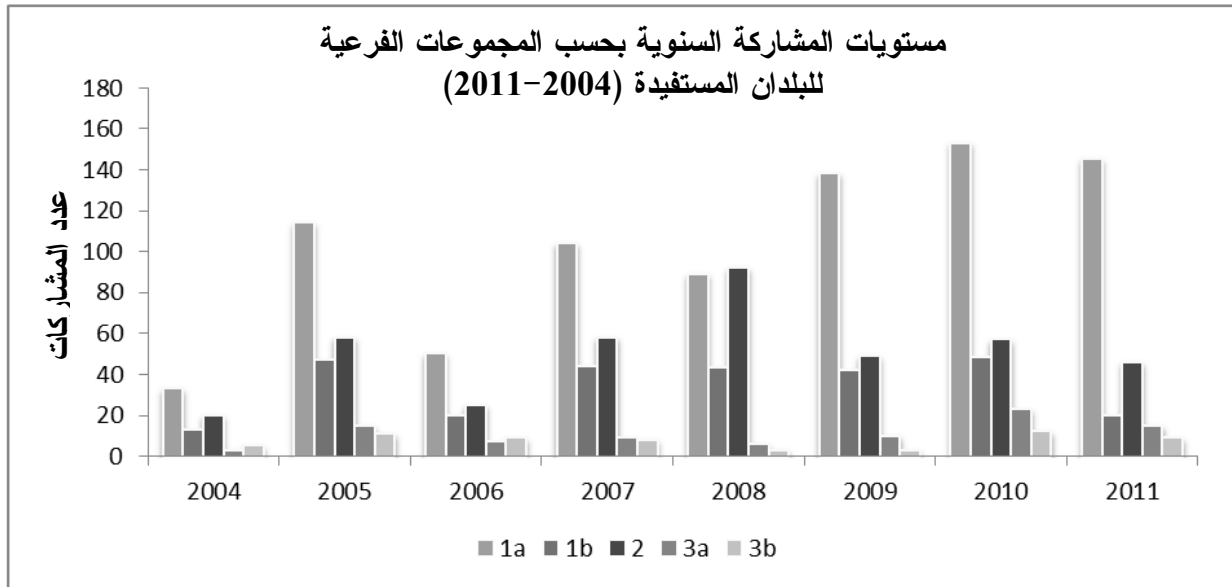
ومن المؤمل أن تزيد هذه التقارير شفافية عمليات صندوق الهيئة الاستئماني جنباً إلى جنب مع ممارسات الرصد والتقييم المقبلة، وأن تسهم في المناقشات الهامة حول تركيز الدعم مستقبلاً فيما يتصل بصندوق الهيئة الاستئماني وحول الغرض من هذا الدعم، وأن تسهم كذلك في تقديم الدعم اللازم لضمان مشاركة البلدان النامية وتلك التي تمر اقتصاداتها بمرحلة انتقالية مشاركة واسعة النطاق وفعالة عقب انتهاء عمر صندوق الهيئة الاستئماني.

بيانات الرصد

الحصيلة 1-1 المشاركات المدعومة من صندوق الهيئة الاستثماري

السؤال المطروح بشأن الرصد	كيف ازداد عدد المشاركات التي يراها الصندوق؟
المؤشر	عدد المشاركات المدعومة من صندوق الهيئة الاستثماري بحسب المجموعة الفرعية للبلدان في العام
التقييم العام للتقدم المحرز	مرض للغاية. زيادة كبيرة وثابتة في المشاركات التي يراها الصندوق

الشكل البياني 1



وإزداد مجموع عدد المشاركات المدعومة سنوياً في الفترة الممتدة من عام 2004 إلى عام 2010 باستثناء عام 2006 بسبب تراجع كبير في المساهمات المالية المقدمة من المانحين. ويطابق الانخفاض الذي طرأ على مجموع الاشتراكات في عام 2011 العدد الكبير للبلدان التي انتقلت إلى مرحلة التمويل الذاتي من صندوق الهيئة الاستثماري في عام 2011 (26 بلداً). ومن المتوقع أن يستمر هذا الاتجاه حتى نهاية عمر الصندوق مع ازدياد عدد البلدان المنتقلة منه سنوياً إلى مرحلة التمويل الذاتي. ولن يُعوّض هذا الاتجاه بالكامل بعدد البلدان التي أُعيدت إلى الصندوق بسبب إنشاء المجموعة 4 الجديدة (في نهاية عام 2011 لأغراض تطبيق إجراءات تقديم الطلبات في عام 2012).

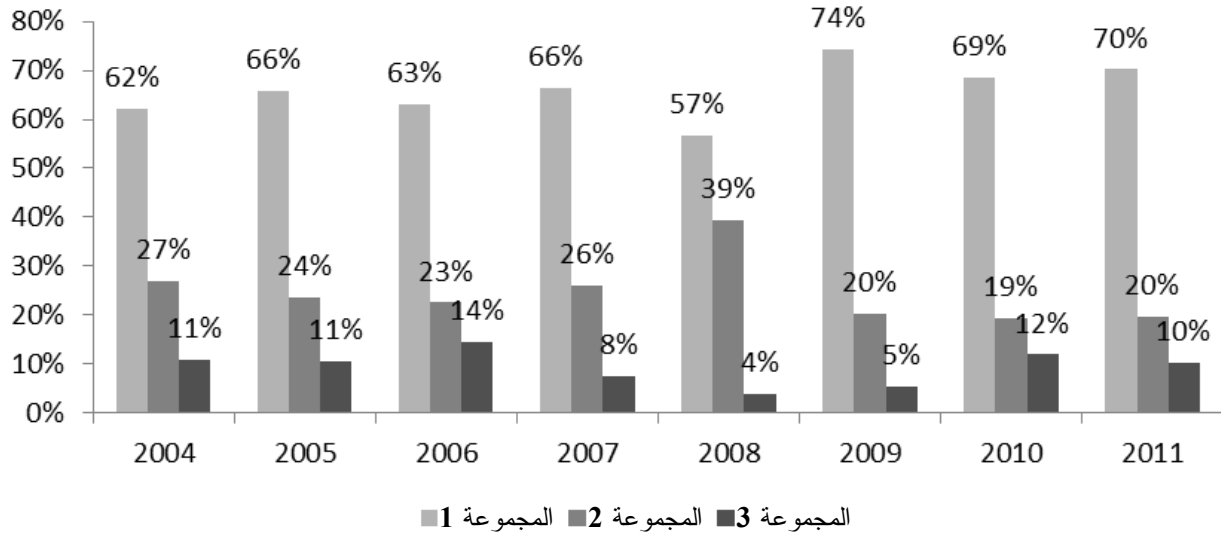
ويتخذ الفريق الاستشاري المعني بالصندوق الاستثماري في كانون الأول/ديسمبر من كل عام قرارات بشأن عدد المشاركات المقرر دعمها لكل مجموعة من مجموعات البلدان على أساس عدد الطلبات الواردة من البلدان المؤهلة للمشاركة والموارد المتاحة أو المتوقع إتاحتها خلال السنة المقبلة. وتتخذ هذه القرارات نقطة انطلاق لها

تتمثل في توزيع تقريبي تُخصّص بموجبه نسبة 60% للمجموعة 1 و 30% للمجموعة 2 ونسبة 10% للمجموعة 3. ومن ثم يُستعان بنهج لتخطيط السيناريو اللازم لوضع خيارات مختلفة وتحديد التوليفة التي تحقق الحد الأمثل من استخدام الموارد لدعم أقصى عدد ممكن من المشاركات مع الحفاظ في الوقت نفسه على تخصيص الموارد بنسب مقاربة للمخصصات المحددة بمقدار 10/30/60، ليصبح بالتالي هذا السيناريو هو سيناريو التخطيط والتنفيذ الذي تطبقه أمانة صندوق الهيئة الاستثماري.

ويوضح الشكل البياني 2 أدناه النسب المئوية الفعلية المخصصة لمجموعات البلدان الثلاث في جميع الأعوام على أساس البيانات الخاصة بالمشاركات المدعومة فعلياً. وهذه النسب مقاربة إلى حد كبير للمخصصات المقررة سنوياً، ومنها مثلاً تلك المقررة لعام 2008 بنسب 6/32/60 وعام 2009 بنسب 5/22/73 وعام 2010 بنسب 9/16/75 وعام 2011 بنسب 9/24/64. ويمكن تبرير انخفاض النسبة المئوية لمشاركات المجموعة 3 في عام 2008 بالصعوبات المواجهة في إدارة شؤون السفر الخاصة بتلك المجموعة والتي أسفرت عن انخفاض عام في معدلات المشاركة المدعومة. وسيستنى التحقق من هذا الافتراض بدءاً من عام 2012 عن طريق التثبت من المعلومات المستمدة من هذا المؤشر بمقارنتها بتلك المستمدة من المؤشر الخاص بالإدارة 1 (انظر أدناه).

الشكل البياني 2

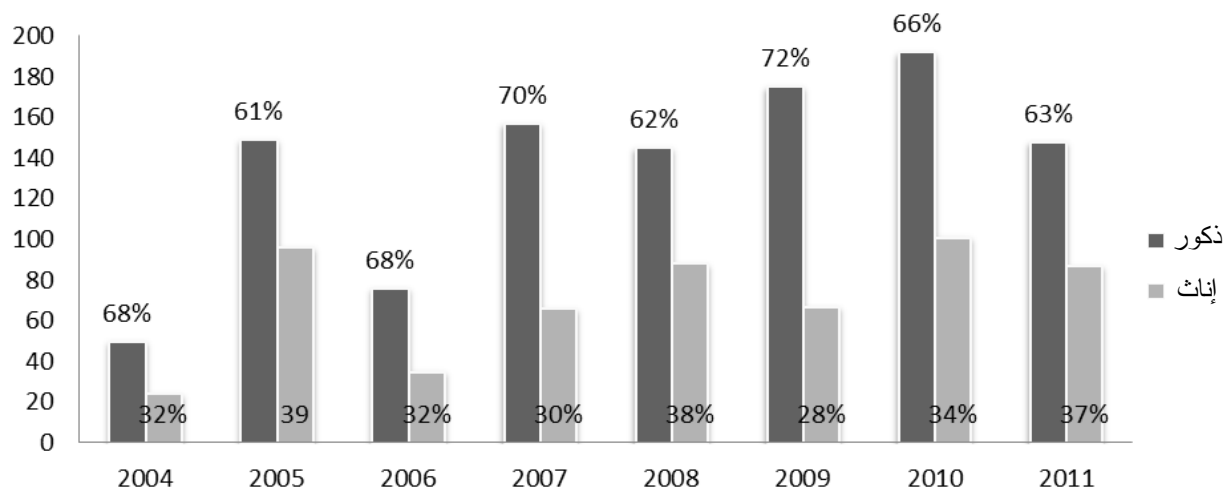
تصنيف النسب المئوية للمشاركات بحسب المجموعات الفرعية للبلدان



ويرد أدناه تصنيف لعدد المشاركات المدعومة بحسب جنس المشارك في السنوات 2004-2011، يبيّن وجود خلل دائم في التوازن بين عدد الذكور والإناث الحاصلين على الدعم من صندوق الهيئة الاستثماري لغرض المشاركة في أعمال هيئة الدستور الغذائي. ولا قيل لصندوق الهيئة الاستثماري بتحقيق هذا التوازن بين الجنسين لأن البلدان هي المسؤولة عن ترشيح المنوبين لحضور اجتماعات الهيئة المقرر أن يدعمها الصندوق. ولم تدرس الآثار التي يُحتمل أن تترتب على اختلال التوازن بين مشاركة الجنسين في أعمال هيئة الدستور الغذائي. وقد ترغب الدول الأعضاء في الهيئة أن تنظر في ما إذا كان هذا الموضوع عاملاً مهماً يتعين بحثه جنباً إلى جنب مع معايير أخرى يُستعان بها حالياً في عملية صنع القرار في الحالات التي تتخذ فيها القرارات على الصعيد الوطني بشأن المنوبين المشاركين في اجتماعات هيئة الدستور الغذائي.

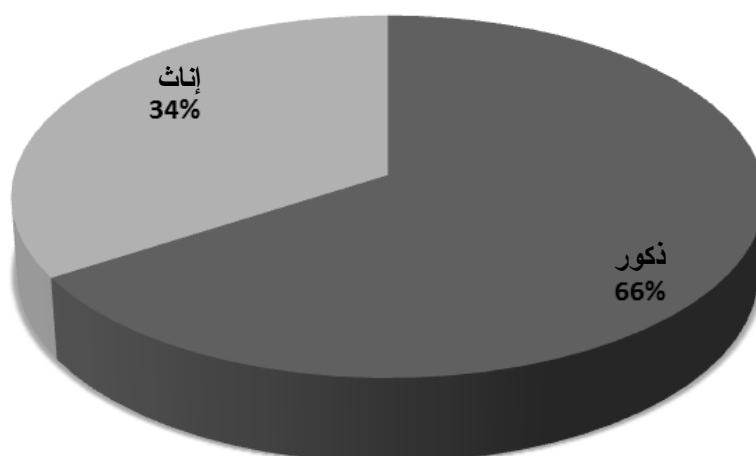
الشكل البياني 3

تصنيف المشاركات المدعومة بحسب جنس المشارك
(2011-2004)



الشكل البياني 4

مجموع عدد المشاركات بحسب جنس المشارك
(2011-2004)



الحصيلة 1-2 المشاركون الراضون عن مشاركتهم

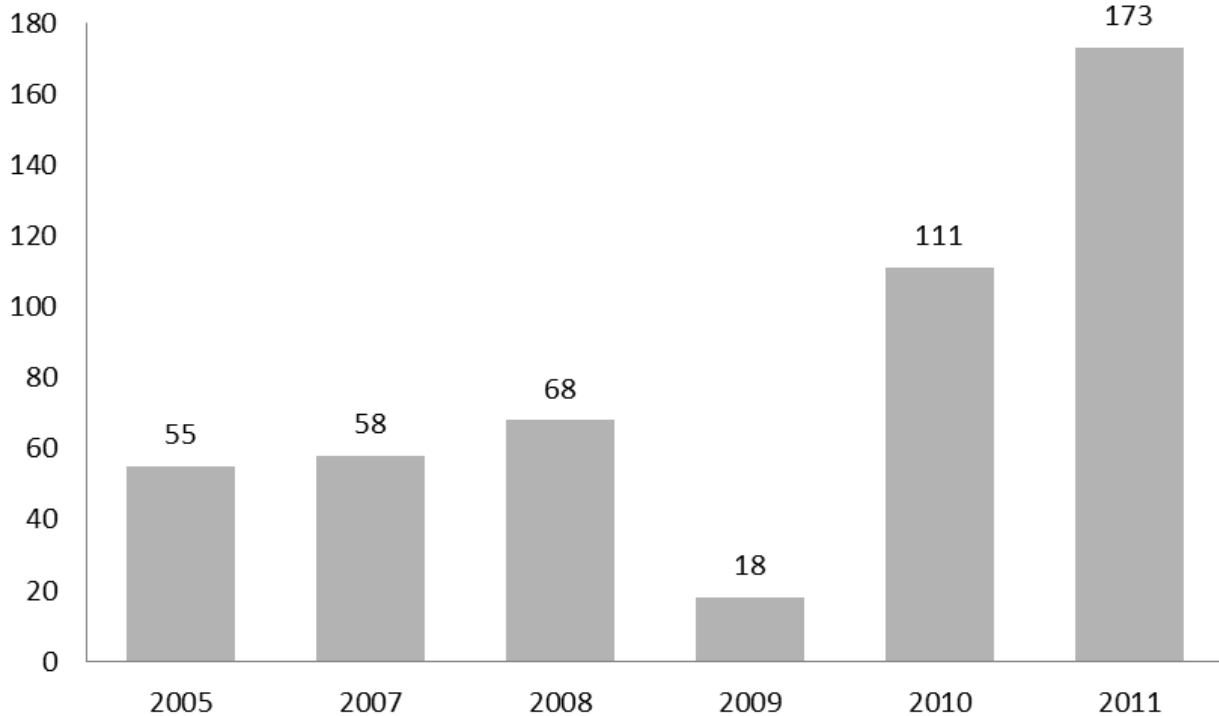
هل يرى المشاركون أن الخبرة المستشفة من المشاركة في اجتماعات هيئة الدستور الغذائي مهمة بالنسبة إلى الأعمال المقبلة للهيئة في بلدانهم؟	السؤال المطروح بشأن الرصد
المشاركون الراضون عن مشاركتهم والمرجح أن يعزّزوا مشاركتهم مستقبلاً في اجتماعات هيئة الدستور الغذائي	المؤشر
من المقرر تقييم المؤشر في عام 2012 والإبلاغ عنه في التقرير السنوي لعام 2012	التقييم العام للتقدم المحرز

الحصيلة 1-2 المشاركون في أنشطة تنمية القدرات الممولة من صندوق الهيئة الاستئماني

كيف ازداد عدد المشاركين الذين يرعاهم الصندوق في أنشطة تنمية القدرات؟	السؤال المطروح بشأن الرصد
عدد المشاركين في كل واحد من أنشطة تنمية القدرات من المدعومين سنوياً من صندوق الهيئة الاستئماني	المؤشر
مرض. زيادة في معدلات رعاية الصندوق للفعاليات والمشاركين.	التقييم العام للتقدم المحرز

الشكل البياني 5

المدعومون من المشاركين في الدورات التدريبية
(2011-2005)

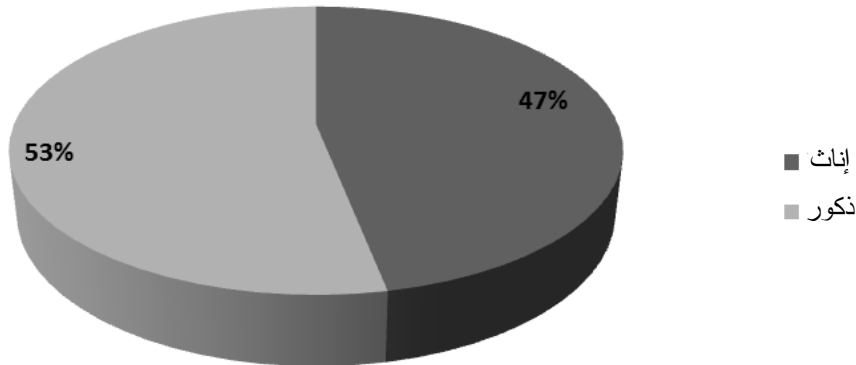


الجدول 1

عدد المشاركين في كل واحد من أنشطة تنمية القدرات						
2011	2010	2009	2008	2007	2005	
173	111	18	68	58	55	مجموع عدد المشاركين
5	5	1	3	3	1	مجموع عدد الدورات التدريبية

الشكل البياني 6

النسبة المئوية للمشاركين المدعومين بحسب الجنس في الدورات التدريبية
لهيئة الدستور الغذائي (2011-2004)



ويبين الجدول 1 والشكل البياني 5 زيادة كبيرة في عدد الفعاليات والمشاركات التي حظيت برعاية صندوق الهيئة الاستئماني في عامي 2010 و2011. وقد قَدّم الصندوق قبل عام 2010 الدعم للدورات التدريبية الأساسية التي تقيمها هيئة الدستور الغذائي لجميع البلدان الواقعة في إقليم واحد من تلك المؤهلة للحصول على دعم الصندوق بما يتماشى مع السياسات التي ينتهجها الفريق الاستشاري المعني بالصندوق الاستئماني. واعتمد في عام 2010 تغيير في الاتجاه لتلبية كل من احتياجات البلدان الواقعة في الأقاليم التابعة للهيئة من دورات التدريب الإضافية المعدة خصيصاً لغرض أعمال الهيئة وكذلك التحول الاستراتيجي نحو تخصيص موارد إضافية من صندوق الهيئة الاستئماني لبناء قدرات البلدان والأقاليم على المشاركة بمزيد من الفعاليات في اجتماعات هيئة الدستور الغذائي. وترد أدناه حاشية¹ تبيّن السنوات التي عُقدت فيها اجتماعات لجان التنسيق الإقليمية التابعة لمنظمة الأغذية والزراعة ومنظمة الصحة العالمية، لأن صندوق الهيئة الاستئماني يُستخدم في أحيان كثيرة لدعم الدورات التدريبية وحلقات العمل الخاصة بهيئة الدستور الغذائي المشتركة بين منظمة الأغذية والزراعة ومنظمة الصحة العالمية التي تعقد بالتزامن مع اجتماعات لجان التنسيق الإقليمية.

1 2007 (لجنة التنسيق للدستور الغذائي في أفريقيا (CCAFRICA)، لجنة التنسيق للدستور الغذائي في الشرق الأدنى (CCNE))، 2008 (لجنة التنسيق للدستور الغذائي في أفريقيا (CCAFRICA)، لجنة التنسيق للدستور الغذائي في آسيا (CCASIA)، لجنة التنسيق للدستور الغذائي في أوروبا (CCEURO)، لجنة التنسيق للدستور الغذائي في أمريكا اللاتينية والبحر الكاريبي (CCLAC)، لجنة التنسيق للدستور الغذائي في أمريكا الشمالية وجنوب غرب المحيط الهادئ (CCNASWP)، لجنة التنسيق للدستور الغذائي في الشرق الأدنى (CCNE))، 2010 (لجنة التنسيق للدستور الغذائي في أوروبا (CCEURO)، لجنة التنسيق للدستور الغذائي في أمريكا اللاتينية والبحر الكاريبي (CCLAC)، لجنة التنسيق للدستور الغذائي في أمريكا الشمالية وجنوب غرب المحيط الهادئ (CCNASWP)، 2011 (لجنة التنسيق للدستور الغذائي في أفريقيا (CCAFRICA)، لجنة التنسيق للدستور الغذائي في الشرق الأدنى (CCNE)).

وترد النسب المئوية العامة في الشكل البياني 6 الذي يبين التصنيف بحسب جنس المشارك في أنشطة تنمية القدرات. ويتبين من الرسم أن ثمة تفاوت في تمثيل الجنسين ولكن بدرجة أقل من تمثيلهما في المشاركات العامة الموضحة في الشكل البياني 4 تحت الحصيلة 1-1.

الحصيلة 2-2 المشاركون الراضون عن أنشطة تنمية القدرات

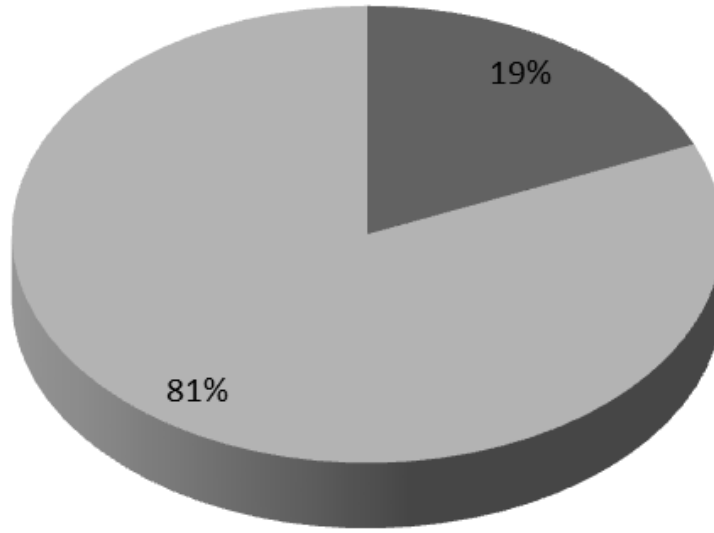
هل يُرجح تطبيق المعارف المكتسبة من أنشطة تنمية القدرات الخاصة بهيئة الدستور الغذائي في الإدارات الوطنية بطريقة تعزّز المشاركة في اجتماعات الهيئة؟	السؤال المطروح بشأن الرصد
المشاركون الراضون عن أنشطة تنمية القدرات ويُرجح أن يطبقوا المعارف المكتسبة من الأنشطة في إداراتهم الوطنية	المؤشر
من المقرر تقييم المؤشر في عام 2012 والإبلاغ عنه في التقرير السنوي لعام 2012	التقييم العام للتقدم المُحرز
الحصيلة 3-1 البيانات العلمية المستمدة من البلدان المؤهلة للحصول على الدعم من صندوق الهيئة الاستثماري	
هل أسهم صندوق الهيئة الاستثماري في عرض مدخلات محسنة من البيانات العلمية والتقنية على هيئة الدستور الغذائي في مناقشاتها؟	السؤال المطروح بشأن الرصد
البيانات المستمدة من المشاريع المدعومة من صندوق الهيئة الاستثماري	المؤشر
سيخضع هذا المؤشر للتقييم لأول مرة بعد مضي ستة أشهر على الانتهاء من تنفيذ المشروع الحالي بغية إجراء دراسات استقصائية في أربعة بلدان بشأن البيانات المتعلقة بالسموم الفطرية الموجود في الذرة الرفيعة.	التقييم العام للتقدم المُحرز

الحصيلة 1-1 البلدان المنتقلة إلى مرحلة التمويل الذاتي المواظبة على المشاركة في اجتماعات هيئة الدستور الغذائي بعد الانتقال إلى تلك المرحلة

هل البلدان المنتقلة إلى مرحلة التمويل الذاتي من صندوق الهيئة الاستثماري مواظبة على المشاركة في اجتماعات هيئة الدستور الغذائي في الحالات التي ما عاد فيها الصندوق يبرع مشاركتها؟	السؤال المطروح بشأن الرصد
النسبة المئوية لمجموع البلدان المنتقلة إلى مرحلة التمويل الذاتي والمواظبة على المشاركة في لجان هيئة الدستور الغذائي بعد انتقالها إلى تلك المرحلة	المؤشر
مرض. أكثر من 80% من البلدان المواظبة على المشاركة في اجتماعات الهيئة.	التقييم العام للتقدم المُحرز

الشكل البياني 7

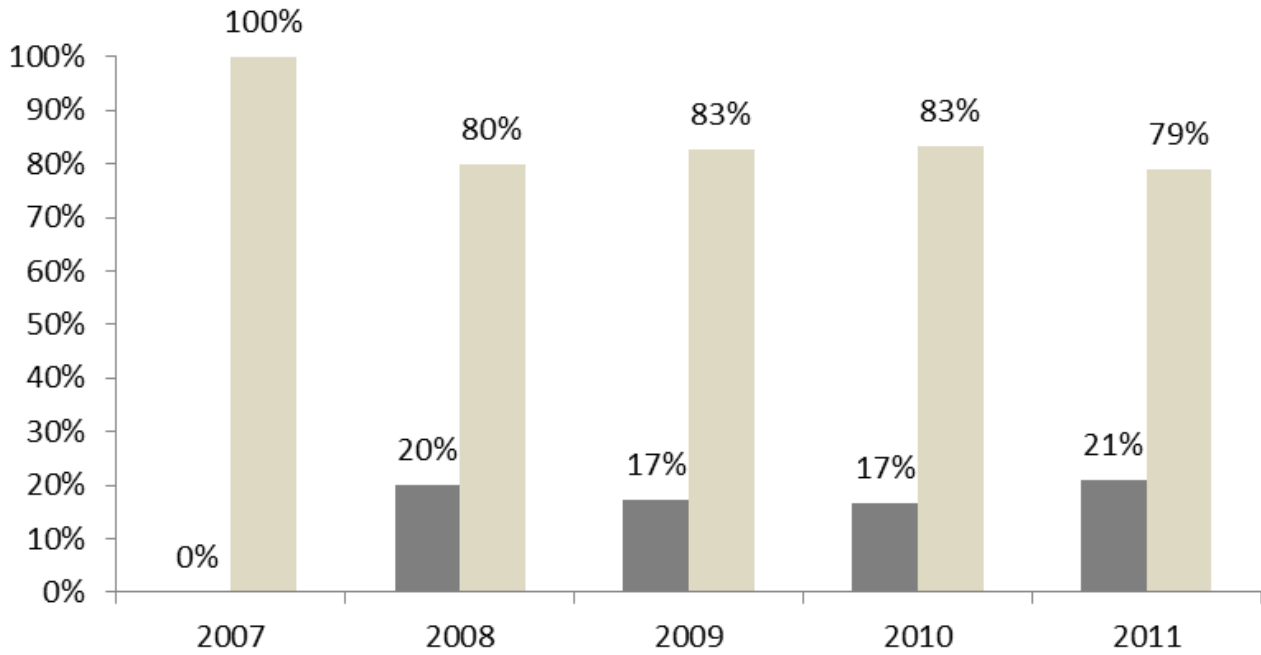
النسبة المئوية لجميع البلدان المنتقلة إلى مرحلة التمويل الذاتي المواظبة على المشاركة في اجتماعات هيئة الدستور الغذائي بعد الانتقال إلى تلك المرحلة (2007-2011)



البلدان المنتقلة إلى مرحلة التمويل الذاتي المواظبة على المشاركة ■ البلدان المنتقلة إلى مرحلة التمويل الذاتي غير المشاركة

الشكل البياني 8

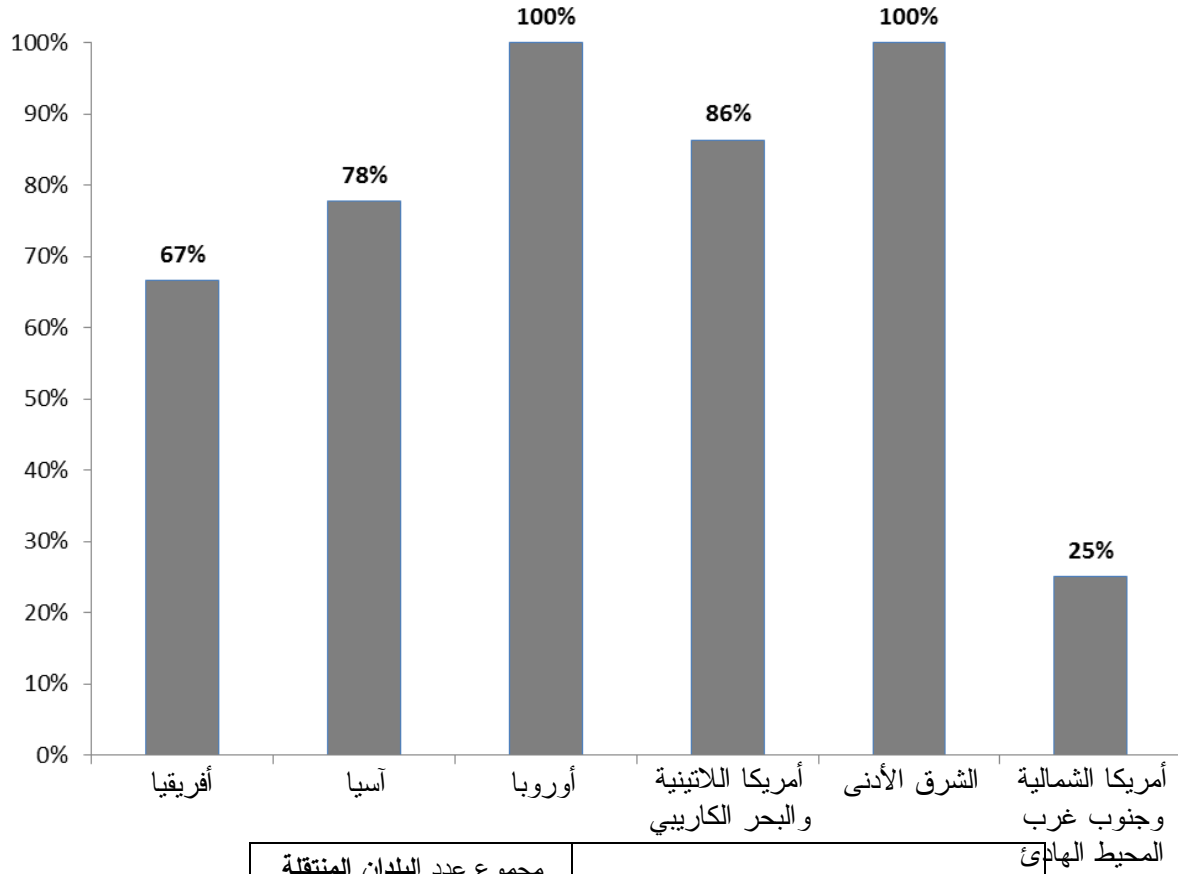
النسبة المئوية لجميع البلدان المنتقلة إلى مرحلة التمويل الذاتي المواظبة على المشاركة في اجتماعات هيئة الدستور الغذائي بعد انتقالها إلى تلك المرحلة



البلدان المنتقلة إلى مرحلة التمويل الذاتي المواظبة على المشاركة ■ البلدان المنتقلة إلى مرحلة التمويل الذاتي غير المشاركة

الشكل البياني 9

النسبة المئوية لجميع البلدان المنتقلة إلى مرحلة التمويل الذاتي المواظبة على المشاركة بحسب الإقليم (2007-2013)



الإقليم	مجموع عدد البلدان المنتقلة إلى مرحلة التمويل الذاتي
أفريقيا	12
آسيا	9
أوروبا	4
أمريكا اللاتينية والبحر الكاريبي	22
الشرق الأدنى	6
أمريكا الشمالية وجنوب غرب المحيط الهادئ	4

وتوضح البيانات الواردة في الأشكال البيانية أعلاه أن هناك نسبة 81% عموماً من البلدان المنتقلة إلى مرحلة التمويل الذاتي من صندوق الهيئة الاستثماري تواظب على المشاركة في اجتماع واحد على الأقل من اجتماعات الهيئة في السنوات اللاحقة لانتقالها من الصندوق. وقد كان عام 2011 معلماً بارزاً انتقل فيه 27 بلداً إضافياً إلى مرحلة التمويل الذاتي، منها نسبة 51,8% من مجموعة أقل البلدان نمواً والبلدان المنخفضة الدخل/ المتدنية التنمية البشرية. وبرغم ذلك تجدر الإشارة إلى أن نسبة 79% من جميع البلدان المنتقلة إلى مرحلة التمويل الذاتي لاتزال مواظبة على المشاركة إلى حد ما في اجتماعات هيئة الدستور الغذائي. وقد أُعيد مرة أخرى السواد الأعظم من البلدان التي عجزت عن الاستمرار في المشاركة إلى الصندوق الاستثماري في إطار المجموعة 4 الجديدة.

الحصيلة 1-2 مشاركة البلدان النامية بمجملها في اجتماعات هيئة الدستور الغذائي

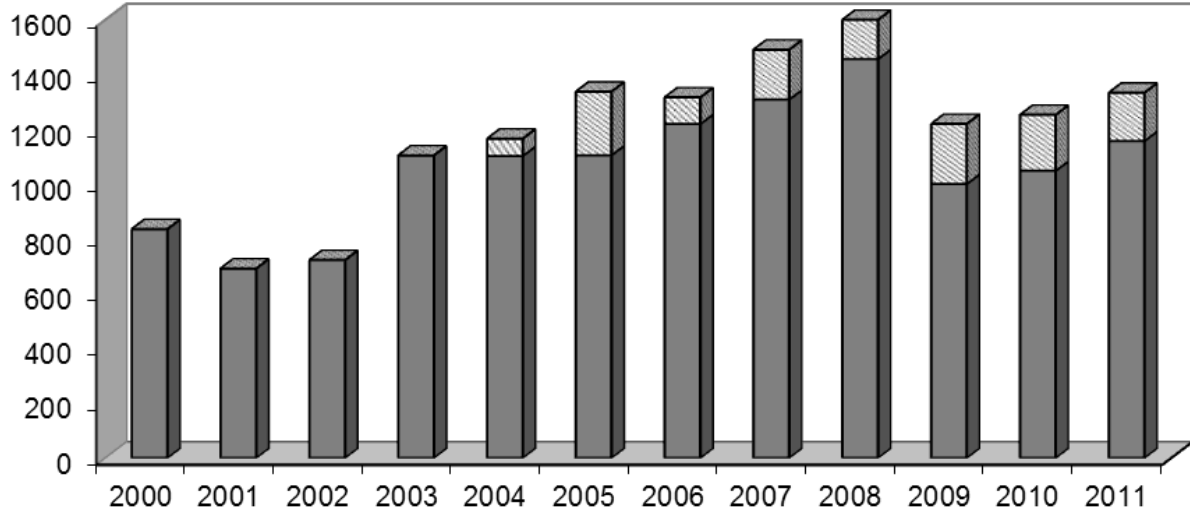
السؤال المطروح بشأن الرصد	هل يوجد تغييرات عامة في نطاق مشاركة البلدان النامية في اجتماعات هيئة الدستور الغذائي؟
المؤشر	مجموع عدد المندوبين المشاركين من البلدان النامية وتلك التي تمر اقتصاداتها بمرحلة انتقالية في اجتماعات هيئة الدستور الغذائي

غير مرض. مشاركة البلدان النامية متدنية عموماً ونسبة المشاركات المدعومة من صندوق الهيئة الاستثماري مرتفعة.

التقييم العام للتقدم المُحرز

الشكل البياني 210

مجموع عدد المندوبين المشاركين من البلدان النامية في اجتماعات هيئة الدستور الغذائي



■ البلدان المدعومة □ البلدان المدعومة من صندوق الهيئة الاستثماري

ويوضح الشكل البياني أعلاه الزيادات الكبيرة الطارئة على مشاركة البلدان النامية في اجتماعات هيئة الدستور الغذائي من عامي 2003 و2004 وحتى عام 2008 الذي سُجِّلَتْ فيه مشاركات مجموعها 1626 مشاركة من البلدان النامية حصلت نسبة 90% منها على تمويل ذاتي (بدعم من بلدان تستخدم موارد وطنية أو مصادر تمويل أخرى غير صندوق الهيئة الاستثماري)، فيما حصلت نسبة 10% من تلك المشاركات على دعم من صندوق الهيئة الاستثماري. ويُلاحظ أن عام 2009 شهد انخفاضاً كبيراً في عدد المشاركات عموماً وصل إلى 1220 مشاركة، وقد تأكد هذا الاتجاه في عام 2010 (1253 مشاركاً إجمالاً) مع زيادة طفيفة طرأت في عام 2011 (1334 مشاركة). وبلغت النسب المئوية للدعم المقدم من صندوق الهيئة الاستثماري من إجمالي ما قدمه من دعم في تلك السنوات 18% (في عام 2009) و16% (في عام 2010) و13% (في عام 2011).

ولم تُحلَّل الأسباب الموجبة لانخفاض مستويات المشاركة، فقد تُعزى إلى مرحلة الركود التي بدأت في عام 2009، وقد تكون ذات صلة بأنماط التجارة والاستثمار، وقد ترد إلى وجود اختلافات كبيرة بين البلدان. وثمة أسئلة أخرى مطروحة تتعلق بماهية من يستأثر بمعظم نسبة انخفاض مستويات المشاركة هذه من البلدان النامية وتلك التي تمر اقتصاداتها بمرحلة انتقالية. ومع أن الدول الأعضاء في هيئة الدستور الغذائي قد تكون مهتمة في تحليل هذه الأسئلة فإنه يلزم إخضاعها لمزيد من البحث خارج نطاق صندوق الهيئة الاستثماري.

والهدف من صندوق الهيئة الاستثماري هو أن يكون بمثابة محفز للمشاركة في اجتماعات هيئة الدستور الغذائي والعمل مع الهيئات الأم والدول الأعضاء في هيئة الدستور الغذائي سعياً إلى تمكين البلدان النامية وتلك التي تمر اقتصاداتها بمرحلة انتقالية من المواظبة على المشاركة في اجتماعات الهيئة بعد انتهاء عمر صندوق الهيئة الاستثماري، وضماناً لتمكينها من المواظبة على ذلك. لذا ينبغي أن يكون الهدف المحدد السعي إلى إحداث زيادة مطردة في نسبة المشاركات الممولة ذاتياً خلال السنوات المتبقية لبلوغ نسبة 90% فما فوق.

2 لم تُدرج لجان التنسيق الإقليمية المشتركة بين منظمة الأغذية والزراعة ومنظمة الصحة العالمية لأن الاجتماعات التي كانت تعقدتها تلك اللجان في السنوات السابقة كانت تشهد مشاركة أكبر من البلدان النامية وتلك التي تمر اقتصاداتها بمرحلة انتقالية في اجتماعات اللجان الإقليمية كل فيما يخصه.

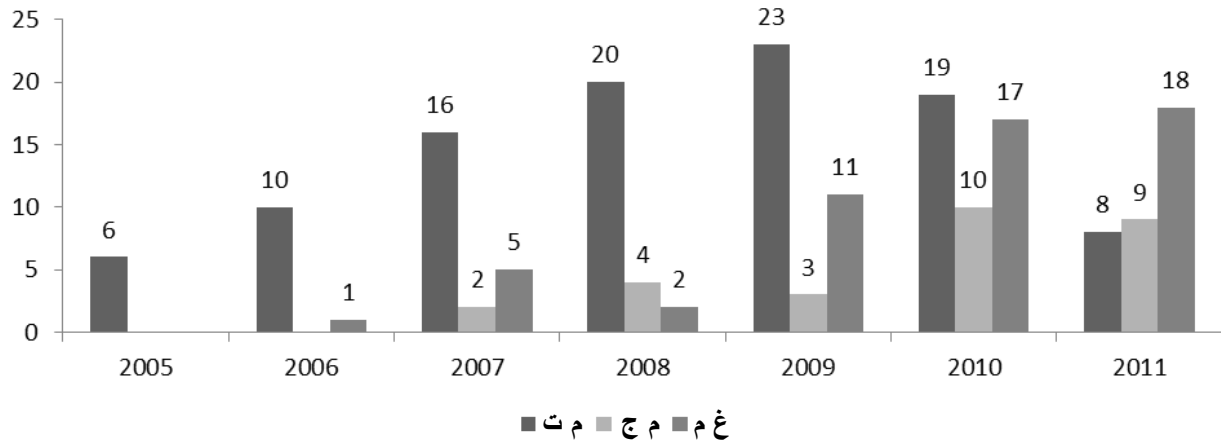
الحصيلة 1-3 البلدان القادرة على دعم مشاركتها باستخدام مصادر تمويل وطنية أو مصادر أخرى

هل البلدان المؤهلة للحصول على دعم من صندوق الهيئة الاستثمارية مستوفية لشرط تمويلها المتناسب بنسبة 50%؟	السؤال المطروح بشأن الرصد
مجموع عدد البلدان المؤهلة للحصول على دعم من صندوق الهيئة الاستثمارية والحاصلة على 50% مما تقتضيه حالة التمويل المتناسب باللجوء إلى خيار واحد أو أكثر من خيارات استيفاء شرط الحصول على دعم الصندوق	المؤشر
غير مرض. انخفاض كبير في عدد البلدان المستوفية تماماً لشرط التمويل المتناسب.	التقييم العام للتقدم المحرز

وشهد عدد البلدان الحاصلة على 50% مما تقتضيه حالة التمويل المتناسب من تلك المستوفية تماماً لشرط التمويل المتناسب هبوطاً حاداً في عامي 2010 و2011. فمن أصل 46 بلداً حصلت على 50% مما تقتضيه حالة التمويل المتناسب في عام 2010 كان هناك 19 بلداً فقط استوفى تماماً شرط التمويل المتناسب³ و10 بلدان استوفت ذلك الشرط جزئياً، فيما لم يستوفه 17 بلداً آخر على الإطلاق (لتنقضي المشاركات المدعومة ذاتياً في ذلك العام). أما في عام 2011 فقد كان هناك من أصل 35 بلداً حاصلاً على 50% مما تقتضيه حالة التمويل المتناسب 8 بلدان فقط استوفت الشرط المذكور، و9 بلدان استوفته جزئياً، و18 بلداً آخر لم يستوفه على الإطلاق. ويشير التصنيف بحسب مجموعات البلدان إلى أن المجموعتين 1 و2 تواجهان أشد الصعوبات في استيفاء شرط التمويل المتناسب. وسيلزم رصد تلك البلدان عن كثب عندما تمضي قدماً في الانتقال إلى مرحلة التمويل الذاتي ضمناً لاتخاذ جميع ما يلزم من تدابير على المستوى القطري لتزويدها بدعم سياسي واقتصادي يكفل مواظبتها على المشاركة في اجتماعات هيئة الدستور الغذائي.

الشكل البياني 11

مجموع البلدان الحاصلة على 50% مما تقتضيه حالة التمويل المتناسب والمستوفية لشرط التمويل المتناسب (2005-2011)



م ت = الشرط مستوفى تماماً؛ م ج = الشرط مستوفى جزئياً؛ غ م = الشرط غير مستوفى.

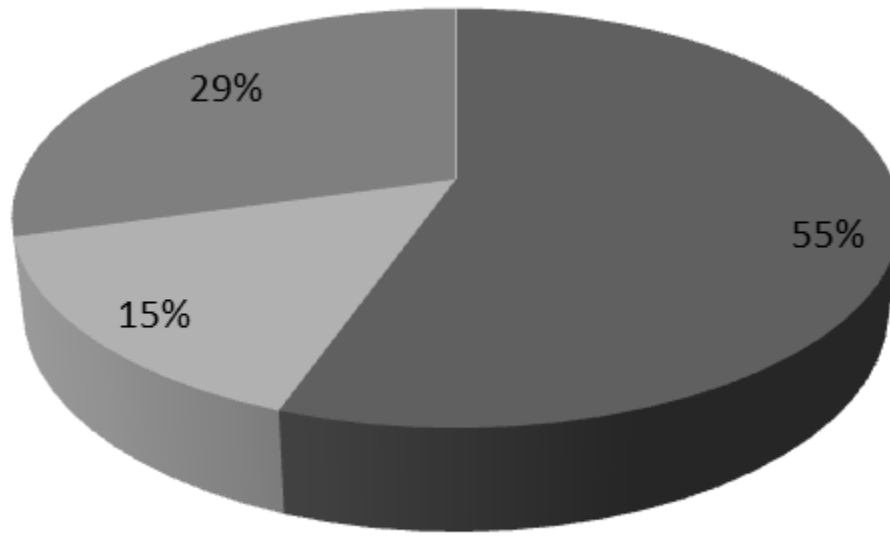
الشكل البياني 12

النسبة المئوية للبلدان الحاصلة على 50% مما تقتضيه حالة التمويل المتناسب

3 الشرط مستوفى تماماً (م ت): المستوفية لشرط التمويل المتناسب (2005-2011) المجموعة 2 = 3 مشاركات مدعومة ذاتياً خلال العام؛ المجموعتان 13 و3 = 1-2 مشاركة ذاتية التمويل خلال العام (رهنأً بمستوى الدعم المقدم من صندوق الهيئة الاستثمارية)

الشرط مستوفى جزئياً (م ج): المجموعتان 1 و1 = 1-2 مشاركة ذاتية التمويل خلال العام؛ المجموعة 2 = 1-2 مشاركة ذاتية التمويل خلال العام؛ المجموعتان 3 و3 = مشاركة واحدة ذاتية التمويل خلال العام.

الشرط غير مستوفى (غ م): لا توجد مشاركات ذاتية التمويل خلال العام (من المجموعات كافة).

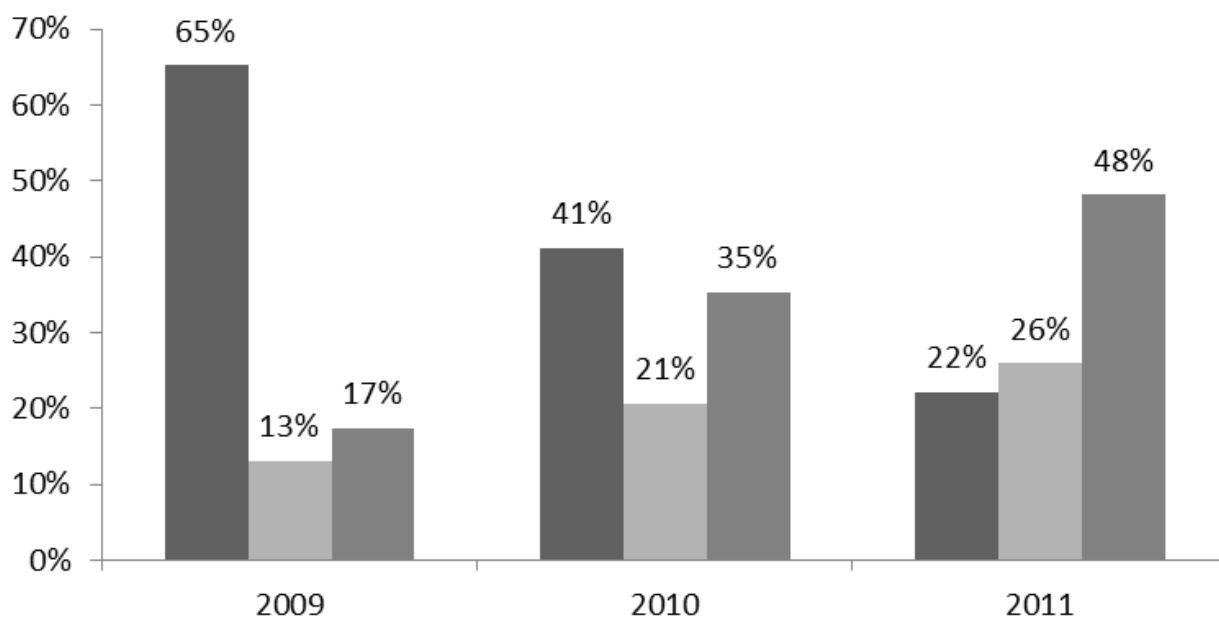


■ م ت ■ م ج ■ م غ

م ت = الشرط مستوفى تماماً؛ م ج = الشرط مستوفى جزئياً؛ م غ = الشرط غير مستوفى.

الشكل البياني 13

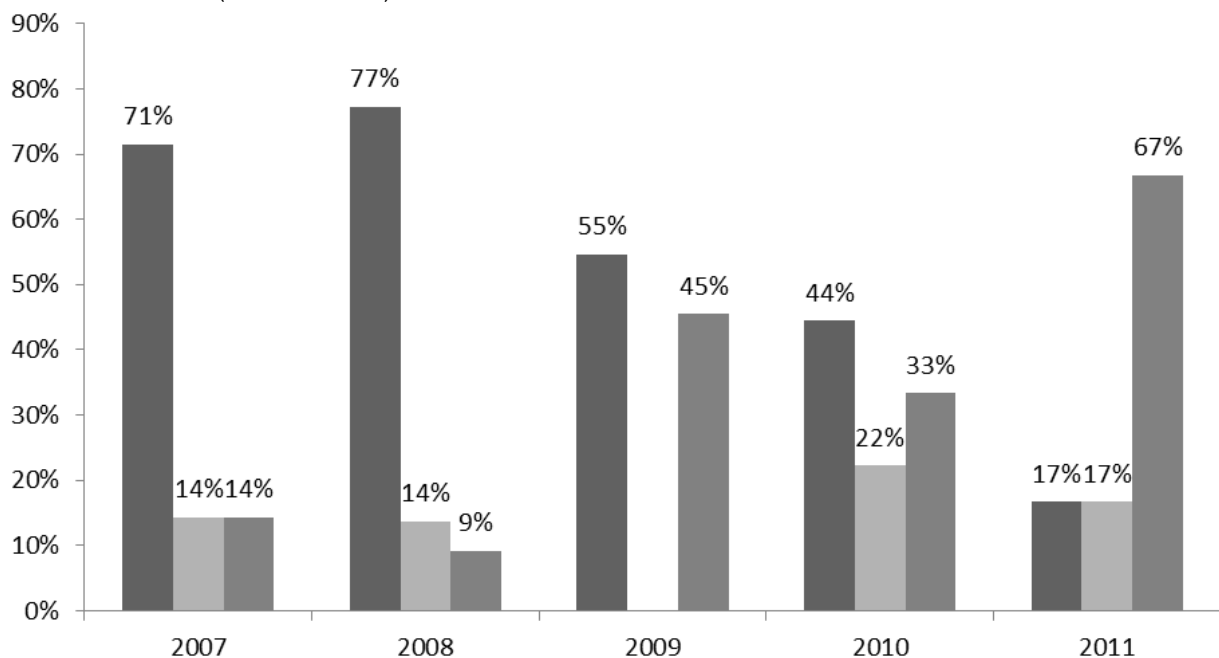
النسبة المئوية لبلدان المجموعة 1 الحاصلة على 50% مما تفتضيه حالة التمويل المتناسب والمستوفية لشروط التمويل المتناسب (2009-2011)



■ م ت ■ م ج ■ م غ
 م ت = الشرط مستوفى تماماً؛ م ج = الشرط مستوفى جزئياً؛ م غ = الشرط غير مستوفى.

الشكل البياني 14

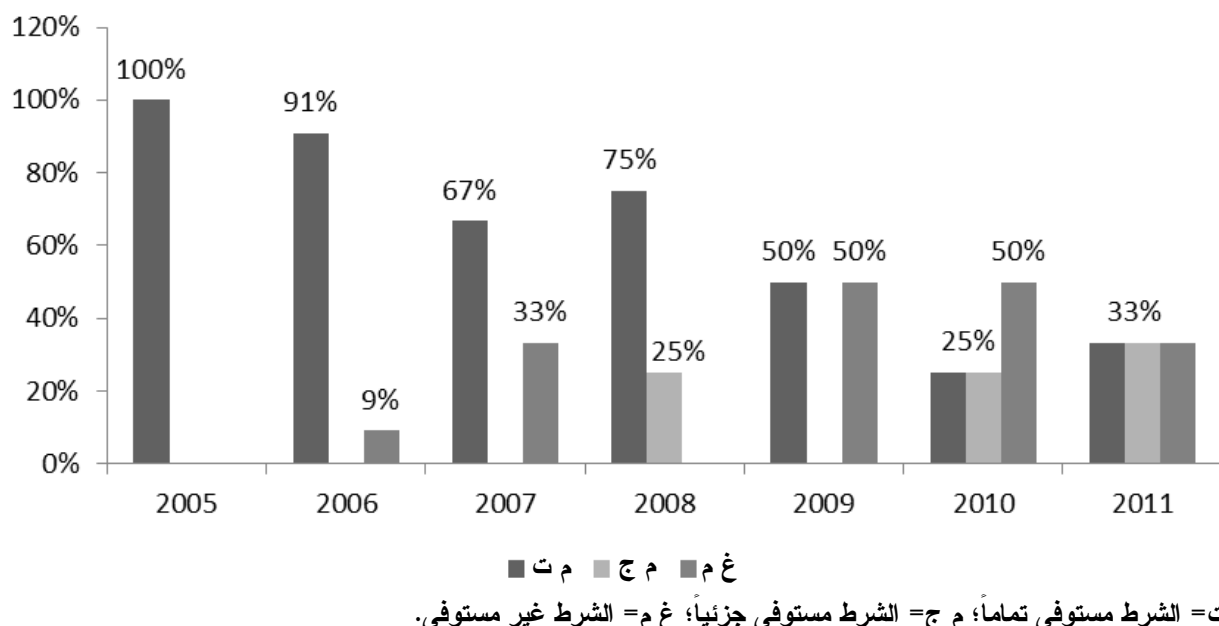
النسبة المئوية لبلدان المجموعة 2 الحاصلة على 50% مما تقتضيه حالة التمويل المتناسب والمستوفية لشروط التمويل المتناسب (2011-2007)



■ م ت ■ م ج ■ م غ
 م ت = الشرط مستوفى تماماً؛ م ج = الشرط مستوفى جزئياً؛ م غ = الشرط غير مستوفى.

الشكل البياني 15

النسبة المئوية لبلدان المجموعة 3 الحاصلة على 50% مما تقتضيه حالة التمويل المتناسب والمستوفية لشروط التمويل المتناسب (2011-2005)



الحصيلة 1-2 البلدان المؤهلة للحصول على دعم من صندوق الهيئة الاستثماري التي تقدم تعليقات خطية في اجتماعات هيئة الدستور الغذائي

السؤال المطروح بشأن الرصد	كيف تتطور مشاركة البلدان المؤهلة للحصول على دعم من صندوق الهيئة الاستثماري في أعمال هيئة الدستور الغذائي؟
المؤشر	تقديم البلدان المؤهلة للحصول على دعم من صندوق الهيئة الاستثماري تعليقات خطية إلى لجان هيئة الدستور الغذائي
التقييم العام للتقدم المحرز	من المقرر تقييمه في عام 2012 والإبلاغ عنه في التقرير السنوي لعام 2012

الحصيلة 2-2 البلدان المؤهلة للحصول على دعم من صندوق الهيئة الاستثماري التي تقدم طلبات كاملة في وقتها

السؤال المطروح بشأن الرصد	هل تحرص البلدان المؤهلة للحصول على دعم من صندوق الهيئة الاستثماري على تعزيز قدراتها على التخطيط للحصول على الدعم اللازم للمشاركة في لجان هيئة الدستور الغذائي وعلى التماس هذا الدعم؟
المؤشر	النسبة المئوية للبلدان المؤهلة للحصول على دعم من صندوق الهيئة الاستثماري التي ترسل طلبات مستكملة تماماً وتحديث تقاريرها بحلول يوم 31 تشرين الأول/أكتوبر وبحلول منتصف شهر كانون الثاني/يناير من كل عام
التقييم العام للتقدم المحرز	يجري تحديد البيانات الأساسية في إطار إجراءات تقديم الطلبات في عامي 2011 و2012، ومن المقرر الإبلاغ عنها في التقرير السنوي لعام 2012.

الحصيلة 3-2 القدرات المؤسسية للبلدان

السؤال المطروح بشأن	هل القدرات المؤسسية للبلدان تدعم مشاركتها الفعالة في اجتماعات هيئة الدستور الغذائي؟
---------------------	-------------------------------------------------------------------------------------

الرصد	
المؤشر	جودة التحضيرات السابقة للمشاركة في الاجتماعات وأنشطة المتابعة اللاحقة لها
التقييم العام للتقدم المحرز	من المقرر أن تحلله أمانة صندوق الهيئة الاستئماني/ منظمة الأغذية والزراعة/ منظمة الصحة العالمية في عام 2012 للإبلاغ عنه في التقرير السنوي لعام 2012.

الحصيلة 2-4 المشاركون في أنشطة تنمية القدرات ممن يطبقون المعارف المكتسبة

السؤال المطروح بشأن الرصد	هل يتعين على المشاركين في أنشطة تنمية القدرات ممن يطبقون المعارف المكتسبة أن يعزّزوا إسهامهم في تحديد معايير هيئة الدستور الغذائي؟
المؤشر	النسبة المئوية للمشاركين في أنشطة تنمية القدرات ممن يصرحون بأنهم يطبقون المعارف المكتسبة من الأنشطة المضطلع بها
التقييم العام للتقدم المحرز	من المقرر تقييمه في عام 2013 (أي متابعة أنشطة تنمية القدرات المضطلع بتنفيذها في عام 2012) والإبلاغ عنه في التقرير السنوي لعام 2013

الحصيلة 3-1 البيانات العلمية المستمدة من البلدان المؤهلة للحصول على دعم من صندوق الهيئة الاستئماني تسهم في مناقشات هيئة الدستور الغذائي

السؤال المطروح بشأن الرصد	هل تسهم البيانات العلمية في عملية صنع قرارات هيئة الدستور الغذائي؟
المؤشر	تستند القرارات التي تتخذها هيئة الدستور الغذائي داخل اللجنة (اللجان) المعنية إلى مجموعة أكبر من البيانات العلمية المستمدة من المشاريع الممولة من صندوق الهيئة الاستئماني
التقييم العام للتقدم المحرز	من المقرر تقييمه في دورة الاجتماعات ذات الصلة التي تعقدها الهيئة بعد ستة أشهر على الأقل من تقديم التقرير النهائي للمشروع والإبلاغ عن بيانات ونتائج التقييم في التقرير السنوي عن السنة المعنية.

الإدارة 1 - المشاركون الذين حصلوا على دعم من صندوق الهيئة الاستئماني ولم يحضروا الاجتماعات المحددة

السؤال المطروح بشأن الرصد	هل تُكَيَّف الإجراءات الإدارية لصندوق الهيئة الاستئماني وفقاً لاحتياجات المستفيدين منهم وواقعهم؟
المؤشر	النسبة المئوية للمشاركين الذين حصلوا على دعم من صندوق الهيئة الاستئماني ولم يحضروا الاجتماعات المحددة لأي سبب كان
التقييم العام للتقدم المحرز	من المقرر تحديد البيانات الأساسية في عام 2012 والإبلاغ عنها في التقرير السنوي لعام 2012.

الإدارة 2 - مستوى رضى المستفيدين

السؤال المطروح بشأن الرصد	هل تتجاوب إدارة صندوق الهيئة الاستئماني تجاوباً وافياً؟
المؤشر	النسبة المئوية للمستفيدين الراضين عن إدارة صندوق الهيئة الاستئماني
التقييم العام للتقدم المحرز	من المقرر تقييمه في عام 2012 والإبلاغ عنه في التقرير السنوي لعام 2012

التدبير 1 - مستوى رضى أصحاب المصلحة عن إدارة الصندوق

هل يلبي صندوق الهيئة الاستئماني كما ينبغي احتياجات الدول الأعضاء في هيئة الدستور الغذائي بشأن المشاركة الواسعة النطاق والفعالة في اجتماعات الهيئة؟	السؤال المطروح بشأن الرصد
النسبة المئوية لأصحاب المصلحة في صندوق الهيئة الاستئماني ممن يشعرون بالرضى عن إدارة الصندوق.	المؤشر
من المقرر تقييمه في عام 2012 والإبلاغ عنه في التقرير السنوي لعام 2012	التقييم العام للتقدم المحرز