



LES PAIEMENTS POUR SERVICES ÉCOSYSTÉMIQUES

LE SAVIEZ-VOUS?

ENVIRONNEMENT



Les écosystèmes sains fournissent toute une série de biens et de services vitaux qui contribuent directement ou indirectement au bien-être humain. Le secteur alimentaire et agricole fournit de multiples services écosystémiques, y compris:

- des services d'approvisionnement tels que les ressources alimentaires et énergétiques;
- des services de régulation essentiels au bon fonctionnement des écosystèmes;
- des services culturels, tels que l'utilisation traditionnelle des terres, les paysages et les loisirs;
- des services de soutien comme la formation des sols et le recyclage des éléments nutritifs.

ÉCONOMIE



Ces services écosystémiques ont une valeur immense, mais sous-estimée en terme économique, estimée entre 16 à 54 trillions de \$EU en 1997:

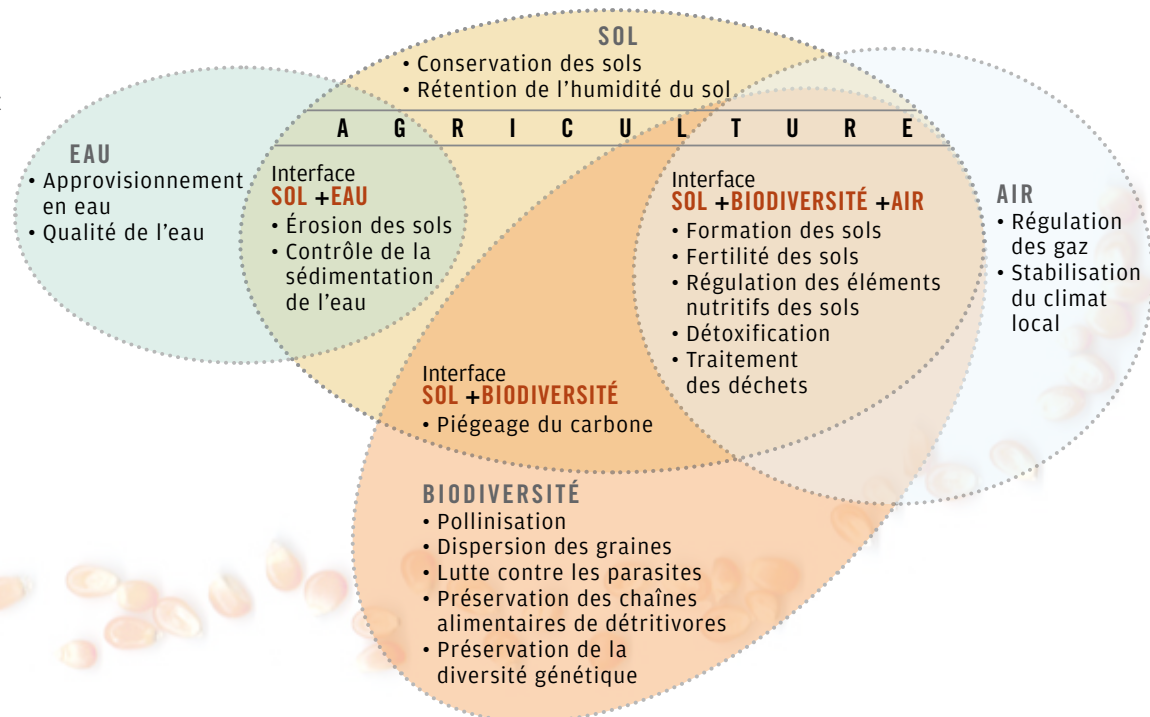
- 200 milliards de dollars, soit 9,5 pour cent de la production agricole mondiale en 2005, sont générés par la pollinisation des insectes.
- 3,7 trillions de \$EU de dommages induits par le climat pourraient être évités en réduisant de moitié les taux de déforestation d'ici à 2030.
- 50 milliards de \$EU sont perdus chaque année du revenu global tiré de la pêche maritime, en raison de la surexploitation des stocks de poissons faute de pratiquer une pêche plus durable.
- 47 à 89 pour cent des moyens de subsistance des ruraux pauvres et des habitants des forêts dans certains grands pays en développement proviennent des services écosystémiques et d'autres biens naturels non commercialisés.

SOCIAL



Les consommateurs et les décideurs politiques se prononcent de plus en plus en faveur de systèmes plus durables et d'achats écologiques qui offrent des opportunités commerciales majeures. La taille du marché des produits biologiques était déjà de 60 milliards de \$EU en 2011.

LES DIVERS SERVICES ÉCOSYSTÉMIQUES RENDUS PAR L'AGRICULTURE





POURQUOI LES PSE SONT-ILS IMPORTANTS POUR LA DURABILITÉ ?

- L'utilisation non durable des terres cause une perte irréversible de biodiversité, affectant 15 des 24 services écosystémiques examinés par l'Évaluation des Ecosystèmes pour le Millénaire, avec des impacts sur l'eau douce, la purification de l'air et de l'eau, la régulation du climat, les risques naturels, les infestations de ravageurs, etc.
- Faire comprendre la valeur économique globale des écosystèmes et de la biodiversité à ceux qui en bénéficient peut encourager l'investissement dans leur protection et leur mise en valeur. Les paiements pour les services écosystémiques (PSE) valorisent la conservation des services écosystémiques et augmentent la génération de revenus dans les zones rurales, la sécurité alimentaire et le développement durable.
- Les systèmes de PSE existent sur tous les continents. La plupart des systèmes de PSE s'articulent autour de trois groupes de services écosystémiques: les services liés à l'eau et aux sols; la stabilisation du climat; et la conservation de la biodiversité. Bien que les systèmes de PSE puissent être axés sur l'amélioration d'un service écosystémique particulier, les interventions ont de multiples avantages; le reboisement peut cibler le piégeage du carbone, tout en produisant des effets positifs sur la qualité de l'eau et la biodiversité. Il est donc nécessaire de développer des mécanismes de PSE qui regroupent plusieurs services écosystémiques.

DES PSE À LA REP

Les bénéfices des PSE vont de pair avec des niveaux de vie décents pour ceux qui gèrent les services écosystémiques. Afin de combler efficacement le fossé entre l'environnement et le développement, le concept de PSE a été élargi pour inclure également les avantages sociaux découlant des activités de production agricole qui ne sont pas souvent pris en compte dans les transactions économiques, tels que l'emploi rural, la cohésion communautaire et la prévention de l'exode rural. Repenser les PSE avec des investissements spécifiques et complémentaires pour le développement de co-bénéfices socioéconomiques est défini comme la rémunération des externalités positives (REP). La REP va donc au-delà des préoccupations environnementales au sens strict afin de couvrir toutes les dimensions de la durabilité.

REPRÉSENTATION SIMPLIFIÉE D'UN SYSTÈME DE PSE

Païement, souvent effectué par le biais d'intermédiaires, par entité publique ou privée, pour la fourniture de services écosystémiques

Les
consommateurs
bénéficiant
des services
écosystémiques

Les
producteurs
gérant les
terres et les
océans



Adoption/maintien de pratiques productives préservant ou améliorant les services écosystémiques





ZOOM

LES PSE DANS LE BASSIN VERSANT DE LA RUVU DES MONTS ULUGURU, TANZANIE

Les monts Uluguru constituent une chaîne de montagnes à l'est de la Tanzanie qui bloque l'humidité provenant de l'océan Indien. Ils se caractérisent donc par des pentes humides avec des précipitations annuelles globales supérieures à 2 000 mm. La pluie est recueillie dans un réseau complexe de ruisseaux qui se rejoignent pour former la rivière Ruvu, qui alimente en eau plus de 4 millions de personnes à Dar-es-Salaam et les grandes industries de la Tanzanie. Environ 150 000 personnes vivent dans les monts Uluguru, dans une cinquantaine de villages situés en frontière des zones boisées.

En 2007, une évaluation hydrologique réalisée par CARE-WWF a révélé une diminution globale de la qualité de l'eau avec une augmentation spectaculaire de la charge en sédiments dans la rivière et d'importantes fluctuations dans le débit annuel de la rivière. En conséquence, les traitements de l'eau en aval sont devenus nécessaires en raison du fort niveau d'envasement et l'approvisionnement en eau en aval a souvent dû être rationné. Le rétablissement des services hydrologiques de la Ruvu est principalement lié à l'amélioration de la gestion de l'utilisation des terres en amont, étroitement liée à la lutte contre la pauvreté et l'amélioration des moyens de subsistance des populations vivant dans cette région très densément peuplée.

Un Programme commun CARE-WWF a promu un système de PSE entre les acheteurs en aval (la société industrielle d'approvisionnement en eau et d'assainissement [DAWASCO] et Coca-Cola Kwanza Ltd) et les vendeurs en amont situés dans différents villages. Les agriculteurs ont été rétribués pour l'adoption de pratiques agricoles visant à lutter contre le ruissellement et l'érosion des sols tout en améliorant leur production agricole.

Une approche combinée a été mise en place avec notamment des mesures structurelles (banquettes et terrasses fanya), végétales (bandes de reboisement, d'agroforesterie et d'herbe) et agronomiques (culture intercalaire avec des arbres fruitiers, paillage et fertilisation avec du fumier animal) pour limiter le ruissellement, combattre l'érosion des sols et augmenter l'humidité et la productivité des sols. Les paiements sont attribués en fonction du nombre d'hectares de terres converties et du type de pratiques agricoles et/ou d'utilisation des terres adopté.





PRODUCTEURS

- Adoptez des pratiques agricoles qui augmentent la fertilité des sols, la rétention d'eau, la biodiversité et améliorent le piégeage du carbone ou tout autre service écosystémique.
- Estimez les services écosystémiques que vous êtes en mesure de fournir et engagez-vous auprès d'acheteurs potentiels de ces services par le biais d'un système de PSE/REP.
- Partagez vos connaissances avec les autres organisations de producteurs et entraidez-vous pour mettre en œuvre des systèmes de PSE/REP.

CONSOMMATEURS

- Encouragez la participation des autorités locales et nationales dans les programmes de PSE/REP.
- Essayez de convaincre votre communauté d'initier des systèmes de PSE/REP.
- Choisissez, si possible, des aliments produits par des producteurs impliqués dans les systèmes de PSE/REP.

COMMENT POUVEZ-VOUS AIDER?

INDUSTRIELS DE L'ALIMENTAIRE

- Engagez-vous dans des systèmes de PSE/REP, en discutant avec les fournisseurs le paiement de services écosystémiques spécifiques, pour soutenir les producteurs concernés ou en achetant leurs produits.
- Demandez à vos fournisseurs d'améliorer les services écosystémiques dans leurs fermes.
- Labélisez les produits prenant part à des initiatives PSE/REP.

DÉCIDEURS POLITIQUES

- Créez des incitations économiques qui encouragent les systèmes de PSE/REP, y compris les taxes et subventions environnementales, les permis transférables de rejet et les labels environnementaux.
- Élaborez des projets de PSE/REP avec les agriculteurs, les forestiers et/ou les pêcheurs artisanaux dans leur région ou leur bassin versant.
- Offrez des incitations au secteur privé à s'engager dans des programmes de PSE/REP.

RECHERCHE À DÉVELOPPER

- Analyser les projets et les programmes de PSE en cours afin d'identifier les difficultés et les obstacles en portant une attention particulière aux systèmes en faveur des plus pauvres.
- Consolider une méthodologie pour l'évaluation rapide de la faisabilité des PSE/REP afin d'identifier les possibilités d'établir des accords de paiement et d'engager le secteur privé.
- Développer le modèle EX-ACT (outil d'évaluation ex-ante de balance carbone) comme outil pour la préparation de nouveaux projets PSE/REP.



La FAO a lancé, comme contribution à l'agriculture durable et au développement rural, un projet sur la REP en vue d'élargir les systèmes de PSE et de jeter les bases pour la prise de décisions éclairées des acteurs publics et privés sur les services écosystémiques et la sécurité alimentaire.

Pour plus d'information: www.fao.org/nr/sustainability/services-environnementaux/fr/