



SAFA POUR UNE ÉVALUATION DE LA DURABILITÉ

LE SAVIEZ-VOUS?

ÉCONOMIE Les marchés pour les produits durables se développent bien plus rapidement que les marchés pour les produits conventionnels.

	Part de l'approvisionnement durable des ventes mondiales en 2009 (%)	Croissance des ventes de produits durables 2005-09 (%)
Café	17.0	433
Thé	7.7	2000
Cacao	1.2	248
Banane	20.0	(2007-09) 63

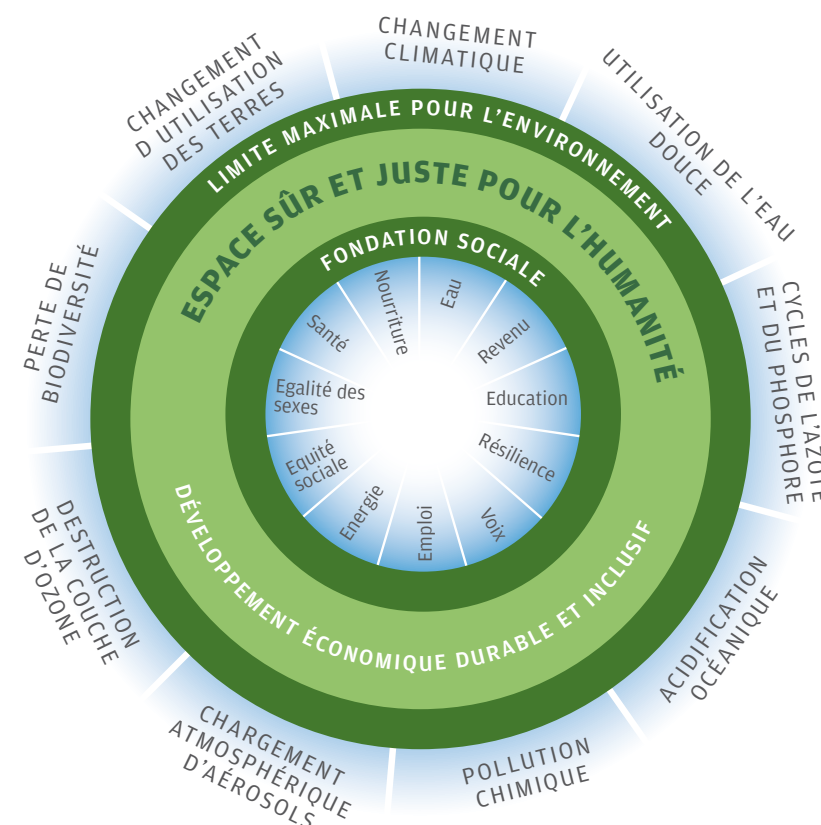
Source: Revue SSI sur la durabilité et la transparence (2010)

GOVERNANCE Plus de 100 pays ont mis en place des stratégies nationales de développement durable et produit des rapports sur la durabilité. Ces 10 dernières années, des centaines de modèles de durabilité ont été élaborés par les universités, la société civile et les institutions nationales et internationales, allant des normes environnementales et sociales à la responsabilité sociale des entreprises et aux codes de bonnes pratiques qui s'appliquent soit à des unités opérationnelles (par ex., les fermes) soit à des chaînes d'approvisionnement spécifiques (par ex. le poisson, le café, le coton, l'huile de palme), avec ou sans étiquetage.

ENVIRONNEMENT La plupart des initiatives de développement durable volontaires ont: des critères environnementaux prédominants; des critères sociaux avant tout liés aux conditions de santé, de sécurité et d'emploi; et des critères économiques limités à la qualité du produit et aux exigences de salaire minimum, ou aucun critère économique.

SOCIAL L'augmentation du nombre de label, index, etc.. de durabilité peut devenir un poids pour les producteurs et les commerçants et frustrer les consommateurs qui ne s'y retrouvent pas. Un instrument en faveur d'une certaine harmonisation pourrait contribuer à guider tous ceux qui s'engagent pour la durabilité.

POUVONS-NOUS VIVRE DANS UN "DONUT"?
POURQUOI NOUS AVONS BESOIN DE LIMITES PLANÉTAIRES ET SOCIALES



Source : Adapté de Kate Raworth, OXFAM 2012



POURQUOI SAFA EST IMPORTANT POUR LA DURABILITÉ ?

- Le développement durable a de nombreuses définitions et ses principes environnementaux, économiques et sociaux ont été reconnus par tous lors du Sommet de la Terre en 1992; toutes les définitions ont en commun l'interdépendance entre la nature, les êtres humains et l'économie et le concept d'équité au sein et entre les générations. Toutefois, l'élaboration et la mise en œuvre d'une approche intégrée pour analyser toutes les dimensions de la durabilité comme un tout cohérent et pour les intégrer dans des stratégies commerciales ou de développement constituent un défi majeur à relever.
- La durabilité est impossible sans une attention particulière à tous les aspects environnementaux, sociaux et économiques, et sans systèmes de gouvernance qui permettent leur mise en œuvre.
- Aucune des approches actuelles au niveau alimentaire et agricole ne couvrent simultanément toutes les dimensions de durabilité et la chaîne d'approvisionnement dans son ensemble (incluant la production, la transformation, le transport et la commercialisation).

- Nous avons besoin d'une définition universellement acceptée qui offre une tribune équitable aux producteurs, fabricants et détaillants de denrées alimentaires et agricoles désireux de donner des preuves de leurs allégations de durabilité.
- Les nombreuses approches de durabilité ont été réunies dans un ensemble cohérent, par le biais d'un processus ouvert et participatif : les directives de la FAO pour l'évaluation de la durabilité des systèmes d'alimentation et l'agriculture (SAFA).

“ Il faut, pour un développement durable, gérer et conserver les ressources naturelles et orienter les changements techniques et institutionnels de manière à satisfaire les besoins des générations actuelles et futures (dans les secteurs de l'agriculture, des forêts et des pêches). Il s'agit de conserver les terres, les eaux et le patrimoine zoogénétique et phytogénétique, et d'utiliser des moyens sans danger pour l'environnement, techniquement bien adaptés et socialement acceptables.”. (Conseil de la FAO, 1989)





ZOOM

QU'EST-CE QUE SAFA?

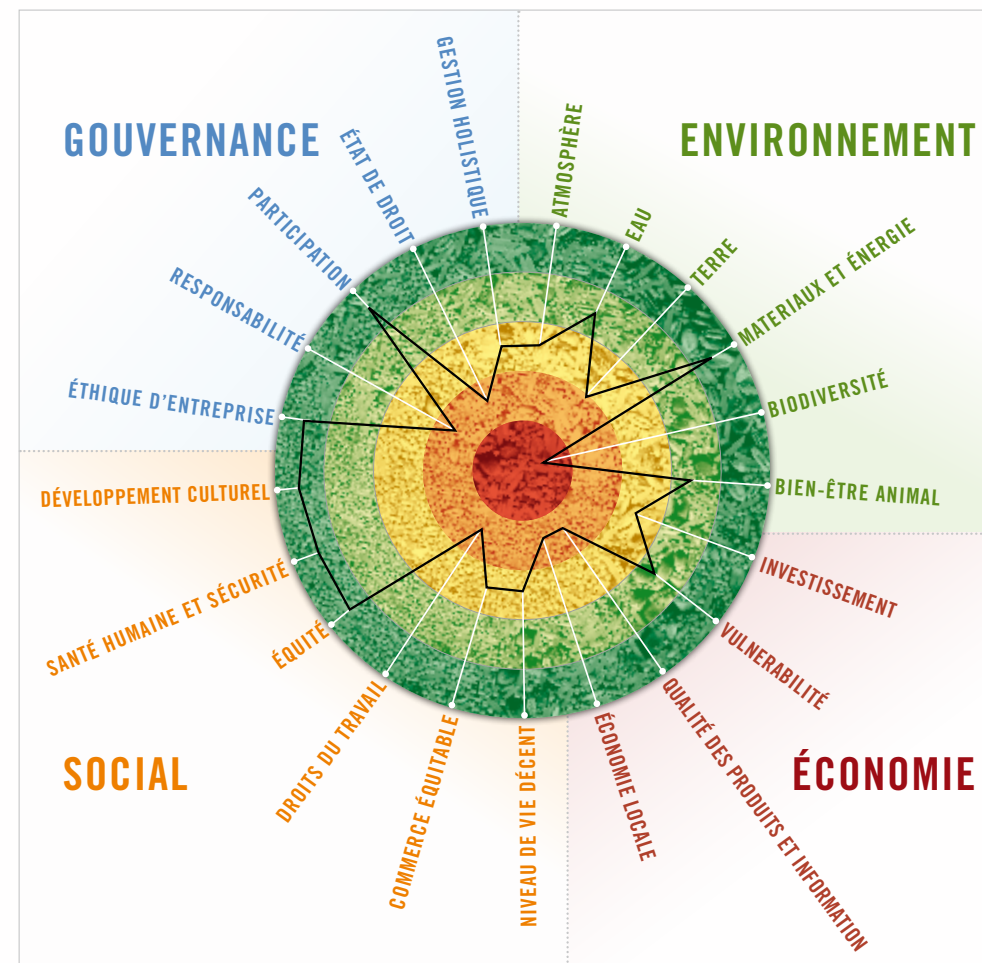
Les Directives de la FAO: L'Évaluation de la durabilité des systèmes alimentaires et agricoles (SAFA), fournit une référence internationale pour la gestion durable, le suivi et les rapports sur l'alimentation et l'agriculture à tous les niveaux de la chaîne d'approvisionnement. SAFA n'est pas un indice de durabilité, ni une norme de durabilité ou un label. SAFA

- définit quels sont les systèmes alimentaires et agricoles durables, en prenant en compte l'intégrité environnementale, la résilience économique, le bien-être social et la bonne gouvernance;
- décrit une procédure pour une analyse intégrée de toutes les dimensions de la durabilité, comprenant la proposition d'indicateurs appropriés et la notation de la performance en matière de durabilité (excellente, bonne, moyenne, limitée ou inacceptable); et
- décrit les thèmes, les sous-thèmes, les objectifs et les indicateurs de durabilité.

SAFA est une évaluation de la performance de durabilité d'une ou de plusieurs entités faisant partie d'une chaîne d'approvisionnement de l'agriculture, la foresterie, la pêche ou l'aquaculture. Elle peut évaluer toutes les entités depuis le site de production primaire à celui des ventes finales aux consommateurs. SAFA peut prendre la forme d'un rapport d'auto-évaluation ou d'audit, utilisable par les producteurs primaires, les fabricants et les détaillants dans toutes les parties du monde.

Exécuter SAFA permet d'obtenir un "polygone de durabilité" qui présente la performance de l'entité étudiée pour chacune des 21 questions qui sont cruciales au niveau environnemental, social, économique et en matière de gouvernance pour la durabilité. La représentation en "feu de signalisation" met en évidence une performance inacceptable (rouge), limitée (orange), moyenne (jaune), bonne (vert clair) ou excellente (vert foncé). La ligne noire épaisse relie les scores entre les aspects de durabilité et révèle les zones de force et de faiblesse. Grâce à cette représentation, une entité peut rapidement comprendre où elle se situe en matière de durabilité et dans quel domaine il peut être nécessaire de créer des partenariats pour améliorer ses performances.

VISUALISATION D'UN RESULTAT SAFA POUR UNE ENTREPRISE





PRODUCTEURS

- Améliorez vos performances de durabilité en prenant des mesures visant à améliorer la gestion des ressources naturelles, le travail d'équipe et le partage des ressources.
- Communiquez vos performances en matière de durabilité à vos acheteurs.
- Engagez-vous dans des évaluations SAFA et des initiatives durables.

CONSOMMATEURS

- Recherchez des informations sur les produits à acheter.
- Choisissez des produits qui contribuent clairement à une performance environnementale et socioéconomique accrue.
- Demandez aux revendeurs et groupes alimentaires de fournir des données sur leur performance socioéconomique.

COMMENT POUVEZ-VOUS AIDER?

INDUSTRIELS DE L'ALIMENTAIRE

- Engagez-vous publiquement à des objectifs de durabilité améliorés.
- Aidez les fournisseurs à améliorer leur performance de durabilité.
- Développez des partenariats pour améliorer les performances de durabilité.

DÉCIDEURS POLITIQUES

- Faites la promotion de l'évaluation du prix réel des produits ; incluant leur coût environnemental et socioéconomique.
- Incluez dans les stratégies nationales de développement durable, des engagements et des objectifs en faveur de l'alimentation et l'agriculture durables et allouez-y un budget de renforcement des capacités correspondant.
- Exigez que les entreprises alimentaires et leurs fournisseurs publient régulièrement des données sur leur performance sociale, économique, environnementale et de gouvernance.

RECHERCHE À DÉVELOPPER

- L'amélioration continue de SAFA nécessitera la participation des producteurs, des fabricants et des détaillants dans les auto-évaluations SAFA et le renforcement des capacités.
- Une connaissance plus approfondie sur la durabilité des systèmes alimentaires et agricoles est nécessaire, et en particulier lorsqu'il s'agit des chaînes d'approvisionnement complètes.
- Les expériences pratiques concernant l'efficacité des différentes approches pour améliorer la durabilité globale des chaînes d'approvisionnement, ainsi que l'impact des initiatives de développement durable sur les tendances du marché, doivent être échangés et compilés par une plateforme neutre commune.



La FAO s'est appuyée sur les efforts en cours pour élaborer les directives SAFA destinées à analyser les chaînes d'approvisionnement, à partir de séries d'indicateurs ciblant principalement les fabricants et les détaillants. SAFA, qui a évolué au cours des trois dernières années selon un processus participatif et des réunions d'experts et des forums en ligne, a maintenant terminé sa phase pilote. Les Directives sont en cours de finalisation.

Pour plus d'information: www.fao.org/nr/sustainability/evaluations-de-la-durabilite-safa/fr/