

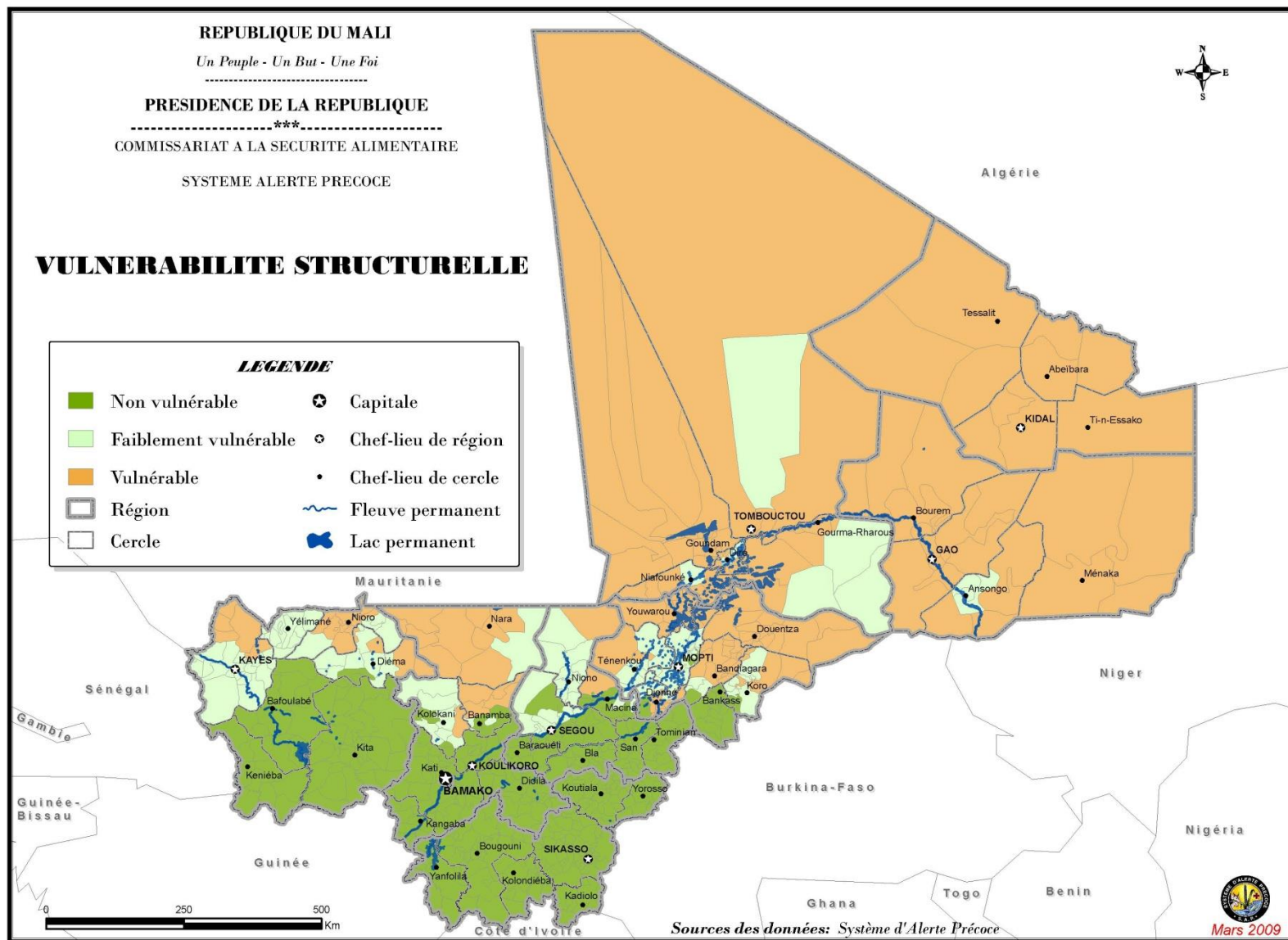
**Une expérience d'intégration
de la nutrition dans les PASA au Mali
(Aspects préventifs)**

Intégration de la nutrition, dans sa dimension préventive, dans les PASA Mali

- ❑ **Contexte**
- ❑ **Présentation des PASA MALI**
- ❑ **Cadre institutionnel, approche multisectorielle**
- ❑ **Phases du cycle pour l'intégration de la "nut" dans les PASA MALI, les mesures d'accompagnement pour renforcer la résilience**
- ❑ **Quelques actions menées auprès des bénéficiaires**
- ❑ **Quelques résultats**
- ❑ **Avantages, défis et perspectives**



Contexte

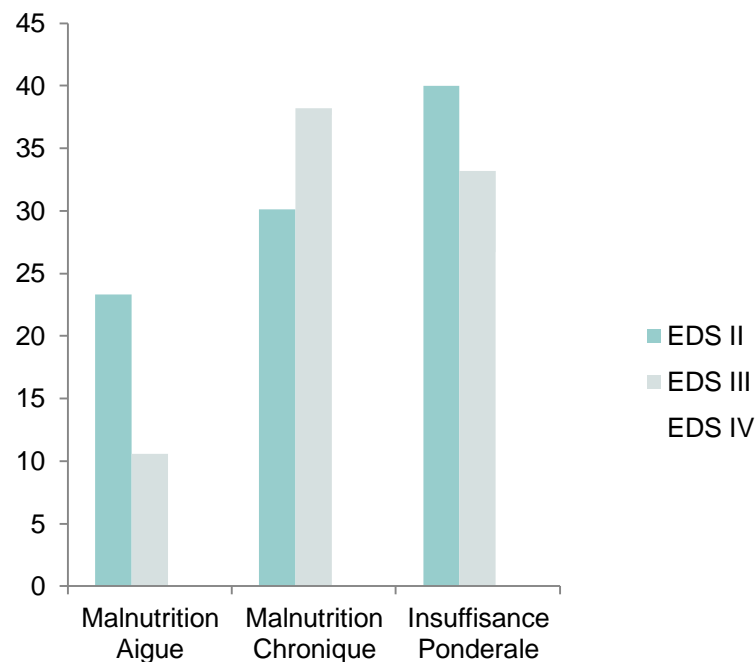


Contexte:

Situation nationale de l'état nutritionnel des enfants 6 – 59 mois EDS III - IV

- Malnutrition Aigue: 15%
- Malnutrition Chronique: 38%
- Insuffisance Pondérale: 27%
- L'anémie touche 81% des enfants de 6-59 mois et 67,9% des femmes enceintes en 2006 (EDSMIV).

En conclusion la situation nutritionnelle du Mali reste préoccupante avec des taux de malnutrition aiguë globale (MAG, émaciation) chez les enfants qui varient entre le seuil critique (10%) et le seuil d'urgence (15%).



Présentation des PASA MALI

- **Depuis 2005, plusieurs Programmes de Sécurité Alimentaire au Mali :**
 - PASA MALI 1 (2007-2008)
 - PASA MALI 2 (2009-2011)
 - PASA MALI 3 et (2009-2011)
 - Programme de travail annuel 2006 (AWP 2006, baptisé PASA MALI 4) en gestion centralisée (2008-2011)
 - PASA MALI 5 (2011-2014)
- **Depuis 2008: questions nutritionnelles prises en compte dès la conception des projets: analyse causale des déterminants de l'insécurité nutritionnelle exigée**

Présentation des PASA MALI

Objectifs des PASA MALI

- Contribuer à la réduction de l'insécurité alimentaire et nutritionnelle des enfants de moins de 5 ans et leurs mères avec une attention particulière sur les groupes suivants :
 - Enfants de 6-24 mois
 - Femmes enceintes/allaitantes

Présentation des PASA MALI

POSTULAT:

Les problèmes nutritionnels dans le pays émanent de causes structurelles auxquelles s'ajoutent les causes conjoncturelles, selon la situation de choc que subit la population.

La sécurité nutritionnelle implique :

- bien plus que le simple accès à une alimentation adéquate.

Présentation des PASA MALI

Elle requiert d'avoir accès :

- aux micronutriments,
 - à l'eau potable,
 - à l'hygiène et l'assainissement,
 - à des services de santé de bonne qualité,
 - à des bonnes pratiques au niveau de l'allaitement exclusif,
 - à une amélioration de la sécurité alimentaire des ménages et
 - à une bonne pratique nutritionnelle de ces ménages.
- D'où l'approche multisectorielle pour lutter contre la malnutrition

Cadre institutionnel

Collaboration de tous les acteurs concernés:

- ❑ Etat: CONFED, Santé, CPS Agriculture, Elevage, Pêche, Assainissement/Environnement, MATCL, Dispositif national de sécurité alimentaire (CSA, SAP, OMA, OPAM, CT/PRMC), l'INSTAT et STD.
- ❑ Collectivités décentralisées
- ❑ Délégation Union européenne (financement FED)
- ❑ Partenaires d'exécution: ONG spécialisées dans la sécurité alimentaire et nutritionnelle, UNICEF, PAM
- ❑ Appui – conseil international: Service d'appui – conseil nutrition (NAS)/UE Bruxelles, AT UE, ECHO

Phases du cycle de projet

- ❑ **Cadre macro:** Le CSCRIP, les OMD, le PNSA, le PIN (sécurité alimentaire, secteur hors concentration au départ), les Conventions de Financement PASA
- ❑ **Cadre opérationnel des appels à propositions**
 - Définition dans les lignes directrices d'indicateurs minimums communs : Score Diversité Alimentaire des enfants et de leurs mères
 - DA = lien entre interventions SA et Nutrition des bénéficiaires vulnérables,
 - Suivi effets/impact nutritionnel sur les enfants de moins de 5 ans et leurs mères
 - Autres indicateurs :
 - Score de consommation alimentaire des ménages pour suivre l'impact sur les ménages (SA et Nutrition),
 - Taux d'allaitement maternel exclusif à travers l'éducation nutritionnelle pour prendre en compte les enfants de moins de 0-6 mois.

Phases du cycle de projet (suite)

- ❑ Cadre opérationnel des appels à propositions (suite)
 - Lancement et formation des ONG intéressées (cf schéma, résultat d'un atelier de formation organisé en avril 2010 + analyse causale)
 - Capitalisation des leçons apprises issues de projets antérieurs (bonnes et mauvaises pratiques)
 - Conception des projets ONG basés sur une analyse causale des déterminants de la Malnutrition (**Ciblage des déterminants de la S.A.N pour renforcer la Résilience des populations vulnérables**)
 - Formation des ONG présélectionnées (exercice d'identification des risques d'exclusion des ménages les plus pauvres des actions proposées et d'actions complémentaires possibles, lien entre la Sécurité alimentaire et la Nutrition, causes de l'insécurité alimentaire, comment identifier les populations les plus à risque de malnutrition, quel programme de sécurité alimentaire à visée nutritionnelle?)
 - Evaluation des propositions, approbation, notification et signature des contrats.

Phases du cycle de projet (suite)

❑ **Mise en œuvre et suivi évaluation:**

- Formation des ONG retenues sur les procédures de gestion des subventions
- Cadre de concertation avec les ONG
- Identification d'indicateurs communs de suivi des projets
- Méthodologie et outils harmonisés pour la réalisation des enquêtes de référence et de suivi (DA, SCA) avec ciblage des groupes les plus vulnérables, une priorité particulière aux enfants de moins de 2 ans et leurs mères
- Formation et appui méthodologique continu des ONG retenues sur les enquêtes de Diversité alimentaire (PASA 5) (Cf . supports)
- Poursuite du processus de capitalisation des leçons apprises issues de projets antérieurs sur la méthodologie des enquêtes DA
- Exécution et suivi opérationnel (mensuel, trimestriel, semestriel, annuel) par l'ONG
- Supervision et monitoring national (MENOR) conjoint par la CONFED, la DUE, les CPS des ministères concernés et les STD,
- ROM (Results-orientated monitoring): UE Bruxelles
- Evaluation finale à la fin des projets

Quelques actions des ONG PASA MALI 5

- **OXFAM** : L'ONG intervient à travers les **filets sociaux** basée sur trois volets:
 - (i) **les transferts monétaires** pour renforcer l'accessibilité des ménages très pauvres, (HEA pour ciblage, trianguler)
 - (ii) **les appuis en nature** en vue de l'augmentation, la diversification des productions locales,
 - (iii) **l'Information Education et Communication** afin de changer les comportements, mentalités et pratiques alimentaires des populations.

Quelques actions des ONG PASA MALI 5

- **AVSF:** L'ONG intervient à travers une approche intégrée basée sur 5 axes:
 - (i) le **renforcement des capacités techniques de production agricole et de transformation** des produits au profit des femmes
 - (ii) la **diversification des productions par le développement du petit élevage (petits ruminants et aviculture)**
 - (iii) le **renforcement des femmes en nutrition communautaire** à travers des actions d'Information Education Communication afin de changer les comportements, mentalités et pratiques alimentaires des populations,
 - (iv) la mise en place d'une **opération test de crèches parentales** dans 5 villages pour alléger le travail des femmes,
 - (v) la **réhabilitation des points d'eau** tout en renforçant les capacités de gestion des populations

Quelques actions des ONG PASA MALI 5 (suite)

❑ **ACF:** L'ONG intervient à travers trois volets:



(i) Filets de sécurité : transfert cash et cash for work en vue de la restauration des ressources (fixation de berges, récupération des pâturages, conservation des eaux du sol, défense et restauration des sols), aménagement des mares et des espaces cultivés, renforcement des capacités (environnement et gestion concertée), itinéraires techniques (système de riziculture intensive, associations culturales, association agriculture – élevage) et intrants de qualité (semences améliorées).

(ii) Appui aux systèmes de production. jardins maraîchers, petit élevage (aviculture, petits ruminants), santé et alimentation animale (sensibilisation et formation), élevage école de démonstration en vue d'une augmentation de la production laitière et des groupes d'aliments concernés (Score de diversité alimentaire) : légumes ; fruits ; œufs ; lait et produits laitiers ; viandes, volailles et abats.

(iii) Nutrition à assise communautaire: Information, éducation, communication (IEC) dans les foyers d'apprentissage et de réhabilitation nutritionnelle (FARN) créés

Quelques Résultats:

MENOR- Projet OXFAM.






- Approche intégrée de sécurité alimentaire associant plusieurs stratégies locales : cultures céréalières/légumineuse/maraîchage/Cash transfert et actions CCC-IEC Nutrition.
- Quelques effets du projet sur les bénéficiaires :
 - Couverture des besoins alimentaires (céréales) et non alimentaires, Augmentation de la production céréalière (hausse conjoncturelle d'environ 80%) et maraîchère (diversification alimentaire),
 - Amélioration de la nutrition des groupes vulnérables (enfants de moins 5 ans et leurs mères/femmes enceintes/allaitantes),
- Intégration des actions du projet dans les Plans Communaux de Développement Economique, Social et Economique (PDESC).

Quelques Résultats (suite) : MENOR –Projet ONG AVSF

- Approche intégrée de sécurité alimentaire et nutritionnelle associant plusieurs stratégies locales : légumineuse/maraîchage/transfert en nature (petit élevage et volaille), hydraulique et actions CCC-IEC Nutrition.
- Quelques effets du projet sur les bénéficiaires :
 - Diversification et accessibilité alimentaire (par les légumineuses : niébé et arachide, les produits du maraîchage familial et quelques produits de l'élevage à cycle court : œufs et volaille)
 - Amélioration de la nutrition des groupes vulnérables (enfants de moins 5 ans et leurs mères/femmes enceintes/allaitantes),
- Révision des Plans Communaux de Développement Economique, Social et Economique (PDESC) en y intégrant les actions de sécurité alimentaire et nutritionnelle

Avantages, défis et perspectives

Points forts

-  Multisectorialité /Nutrition au Mali et création d'un espace d'échange entre les structures Nat/PTF/Société civile
-  Renforcement des capacités nationales et l'appropriation
-  Amélioration de la qualité des propositions de projet (situation de référence, iov consensuels, approche méthodologique, meilleure prise en compte des problèmes d'accès, actions centrées sur l'enfant, la femme avec l'enjeu d'augmenter son pouvoir économique/pouvoir d'achat tout en protégeant le temps nécessaire aux soins aux enfants, etc)
-  Complémentarité des projets PASA avec les actions de prise en charge dans les zones d'intervention
-  Impact positif sur la réduction de la malnutrition au Mali.

Avantages, défis et perspectives

❑ Défis/ perspectives

- ❑ Repositionnement de la nutrition dans les politiques et stratégies pour la croissance et la réduction de la pauvreté
- ❑ Lancement du Plan d'Actions multisectoriels suite à l'adoption d'une Politique Nationale de la Nutrition par le gouvernement
- ❑ Révision et Adoption de la Politique Nationale de Sécurité Alimentaire, (PNSA phase 2) et Processus de réforme du Dispositif National SA en cours
- ❑ Prise en compte en cours de la sécurité alimentaire/nutrition comme un secteur de concentration dans le PIN 11^{ème} FED entre le Mali/ UE
- ❑ Processus en cours d'élaboration du Programme de Résilience Pays
- ❑ Poursuite de la capitalisation des meilleures expériences des interventions SAN et diffusion/dissémination des résultats (ex. supports et outils SDA, bonnes pratiques SAN, etc..)
- ❑ Enquêtes finales (soudure et post-récolte) sur la Diversité Alimentaire et la Consommation des ménages à partir de juin 2014.
- ❑ Evaluation finale du PASA Mali 5 en 2015

Site CONFED

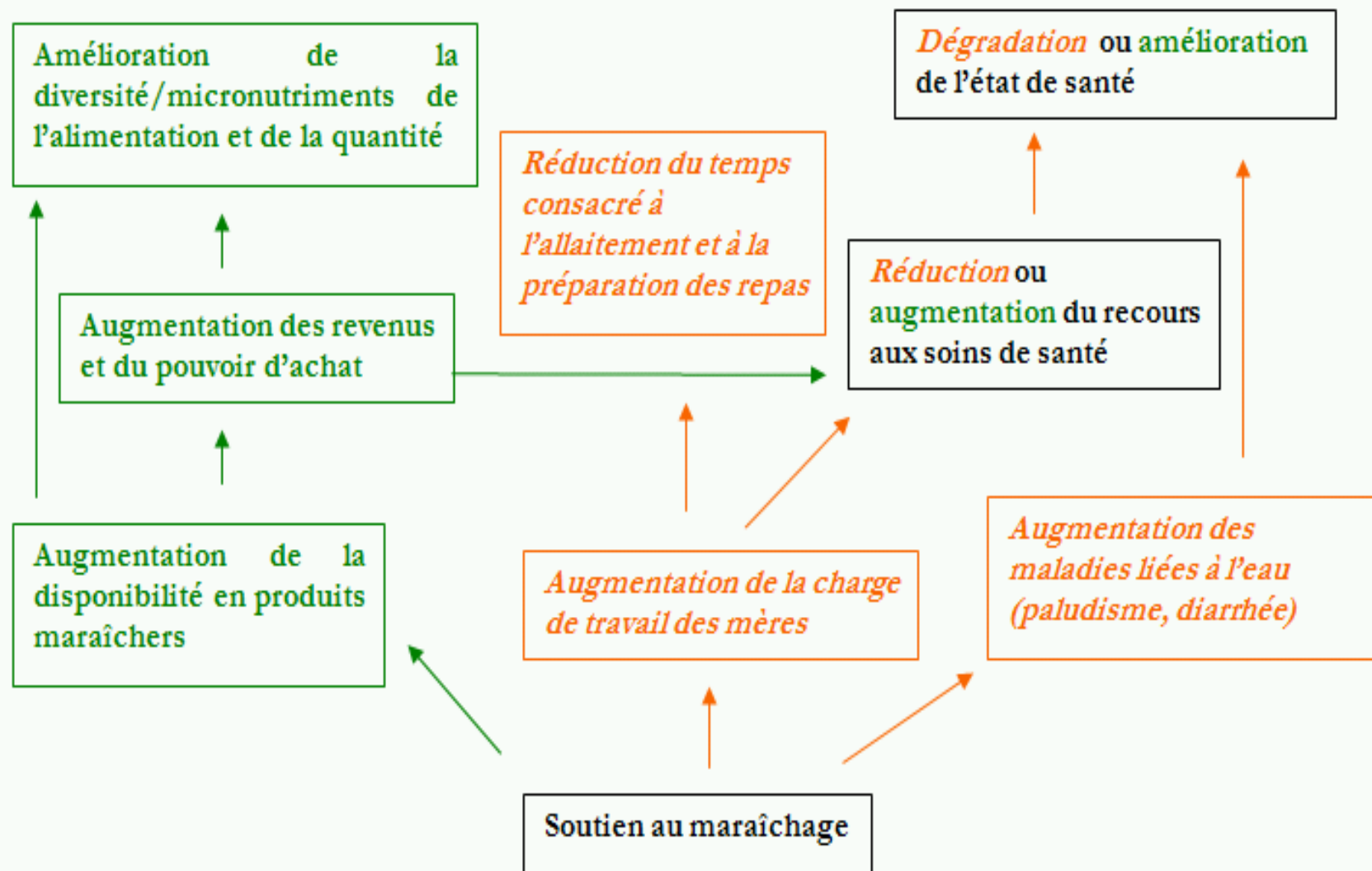
Site dounkafa de la CONFED dans

<http://www.confedmali.net/dounkafa/>

Merci de votre attention.

1.1. Note sur maraîchage et nutrition dans le cadre du PASA Mali 5

1.1.1. Impacts potentiels du maraîchage sur la nutrition de l'enfant



→ Effet incertain sur la nutrition avec des risques d'impact négatif

Annexe 2 : Grille d'analyse des programmes pour évaluer leur potentiel en termes d'impact sur la pauvreté des ménages et donc sur le statut nutritionnel des enfants

Groupe 1 – Zone de moyens d'existence agropastorale

Activités proposées <u>Pasa Mali 5</u>	(1) Catégorie de richesse				(1) Barrières identifiées empêchant la participation des catégories pauvres	(2) Comment inclure les catégories pauvres dans les activités proposées ?	(3) Quelles activités complémentaires, ciblant spécifiquement les catégories exclues ?	(4) Quel impact vont avoir les activités proposées sur le statut nutritionnel des enfants U2 et mères et comment (chemin causal)?
	Très pauvres	Pauvres	Moyens	Nantis				
Aménagement des espaces agrosylvopastoraux		+	++	+++	Possession de peu d'animaux	Non Exploitation de terres marginales augmentant la disponibilité de terres	Cash for work (travaux himo) Valorisation de la cueillette	Aménagement "impact très faible" car attaché aux causes basiques de la malnutrition CFW « impact immédiat mais insuffisant et non durable »
Augmentation de la production laitière	+	++	+++	++++	Possession de peu d'animaux	Renforcement de la stratégie locale de prêt d'animaux	- appui a la constitution d'un noyau de l'élevage	Prêt et reconstitution du cheptel : disponibilité et accessibilité au lait => amélioration du régime alimentaire
Cash For Work	++++	+++			Non respect des calendriers agricoles et d'exode Main d'œuvre disponible pour certains indigents	Modalité de paiement tenant compte de leurs besoins financier et alimentaire (rémunération hebdomadaire)	- Training For Food (ration complète) aux femmes des ménages très pauvres et pauvres	CFW et TFF « impact immédiat mais insuffisant et non durable »
Commercialisation des produits		X	X	X	Non possession de biens	NON	Accès au financements CFW et CFT (cformation, Cprotection et Cinvestissement) pour achat de petits ruminant et formation en nutrition	1- Commercialisation : Augmentation de la production agricole ménage et augmentation des revenus financiers. 2- Femme et U2 : Diversification et

NIVEAU IMPACT (au niveau de l'objectif général du projet) - Evolution du statut nutritionnel :

- Evolution du périmètre brachial des enfants U2 ciblés par le projet

NIVEAU EFFET (au niveau de l'objectif spécifique) - Consommation alimentaire

- Qualité :
 - o Score de diversité alimentaire : obligatoire
 - o Evolution du Score de consommation alimentaire

Note : les informations nécessaires pour renseigner ces deux indicateurs peuvent être récoltées au sein du même questionnaire (SAP Mali a l'expérience)

- Quantité : couverture des besoins énergétiques minimums : facultatif, en fonction des compétences techniques des structures pour suivre cet indicateur

NIVEAU OUTPUT (au niveau des résultats attendus du projet)

a) Accès à la nourriture par le ménage :

- Evolution de l'utilisation du produit d'élevage/ vivrier/ maraîchage généré par le projet, et notamment par les cibles du projet (femmes et enfants U2)

b) Pratiques de soin des enfants :

- Evolution du % de ménages appliquant les bonnes pratiques nutritionnelles (évolution du taux d'allaitement exclusif < 6 mois, lavage des mains, alimentation complémentaire enfants 6 à 23 mois)