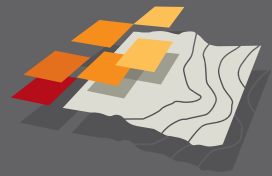


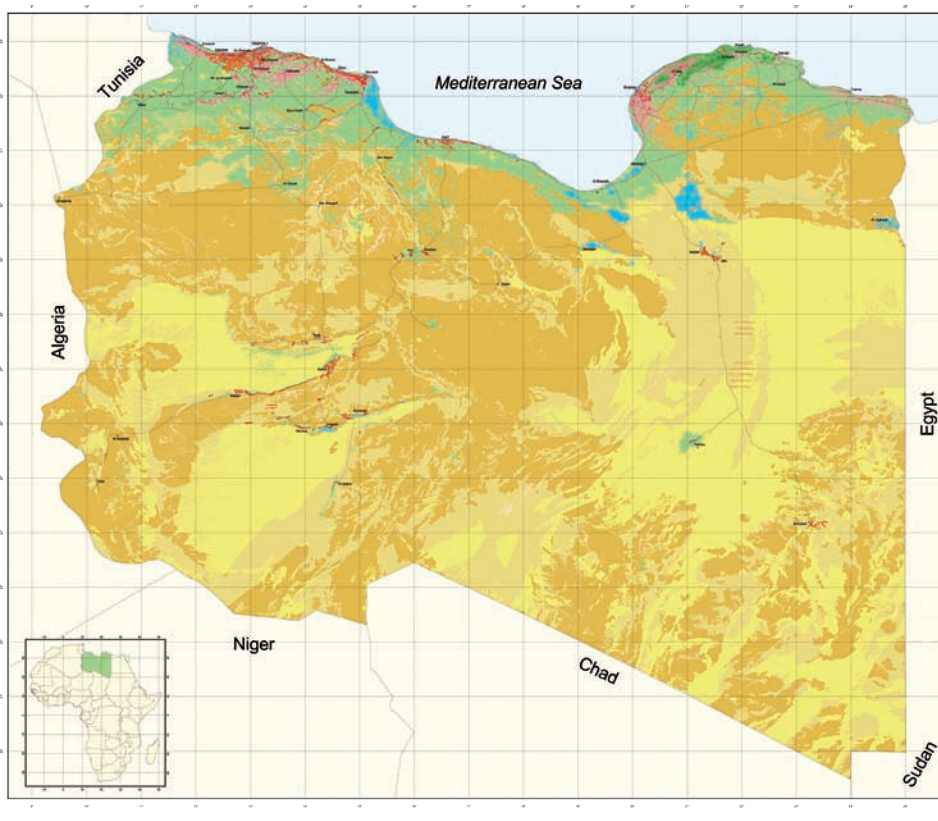
نشاطات تخطيط الغطاء النباتي

تخطيط الموارد الطبيعية للاستخدام الزراعي
والتخطيط في ليبيا
(LIB/00/004)



[illegible]

الخريطة الممجة للغطاء الأرضي في ليبيا



تتكون قاعدة بيانات الغطاء الأرضي الكاملة

الدقة في ليبيا من:

- 33,551 مضلع يغطي كامل البلد:
- 108 أصناف مفردة، استُخدمت في التفسير:
- 755 أصناف مختلطة اشتقت من مجموعة الأصناف المفردة:

إن مجموعة البيانات هذه هي أحد المخرجات الرئيسية للمشروع. وباستخدام هذه البيانات، تم أيضاً تطوير وإنتاج عدد من الخرائط الممجة للغطاء الأرضي / النباتي بمقاييس رسم مختلفة: 1:50,000 و 1:100,000؛ و 1:250,000 و 1:500,000 لتغطي احتياجات مختلف المستخدمين. كما تم إنتاج خرائط للغطاء الأرضي النباتي لكامل الجماهيرية بمقياس 1:2,000,000. إضافة إلى ذلك، تم تطوير منتج تجريبي يوضح التغير في الغطاء الأرضي / النباتي حول مدينة طرابلس في الخمس والعشرين الماضية.

النسبة المئوية المساحة (كم²) من كامل المساحة

التصنيف

الأراضي الزراعية

0.4 6,100 أراضي زراعية مروية (AI)

0.9 14,890 أراضي زراعية بطلية (AR)

النباتات الطبيعية

0.2 3,380 الغابات الطبيعية ومناطق التشجير (NF)

8.8 148,330 المراعي (NV)

الأراضي الجرداء

34.8 579,300 ترب جرداء متماسكة (BC)

27.3 454,750 ترب جرداء غير متماسكة (BU)

25.9 431,140 رمال مفككة ومتحركة (BSn)

1.1 17,500 ترب جرداء في بيئة الوديان (BW)

السيخات

0.5 8,560 البيئة الأرضية والمائية للسيخات والمسطحات المياه (SK)

المناطق العمرانية

0.1 1,650 المناطق العمرانية ومقالع الأحجار ومكببات النفايات والمواقع الأخرى المرتبطة بها (UB)

المساحة الكلية 1,665,600 كم²

الطرق الرئيسية

تم إجراء التخریط باستخدام تفسير الصور الفضائية للقمر الاصطناعي لاندسات (ETM) المأخوذة في العامين 2001 و2002.

لتغطية كامل أراضي ليبيا، كان العدد الإجمالي للصور الفضائية المستخدمة 88 بأبعاد (180X180 كم لكل منها)، حيث تغطي 18 صورة المنطقة الشمالية بينما تغطي الـ70 صورة المتبقية المنطقة الجنوبية.

وتم التفسير البصري للصور الفضائية باستخدام برمجية منظمة الأمم المتحدة للأغذية والزراعة (FAO)، المعروفة باسم نظام التفسير الجغرافي الموجه (GeoVis)، والذي هو أحد مكونات الأدوات المستخدمة في تصنيف الغطاء الأرضي في الشبكة العالمية للغطاء الأرضي (GLCN) التابعة لمنظمة الأمم المتحدة للأغذية والزراعة (FAO).

وتعكس قائمة المصطلحات المعتمدة للغطاء الأرضي في ليبيا، اختلاف المناطق الجغرافية، ففي شمال ليبيا كان التركيز على وصف المناطق الزراعية، بينما اختلاف خصائص الأرض في جنوب ليبيا أدى إلى إدخال أصناف جديدة للسماح بوصف تفصيلي للمناطق الجرداء، وبيئة الواحات والنباتات الطبيعية المحيطة بها.

وتتضمن قائمة المصطلحات النهائية 108 صنفا حسب نظام تصنيف الغطاء الأرضي (LCCS).

تخريط تقييم الدقة

تمت المصادقة على قاعدة بيانات الغطاء الأرضي/النباتي المطورة لليبيا من خلال تحليل تقييم الدقة الذي تضمن إجراء مسوحات حقلية عبر كل الأراضي الليبية.

حيث اشتملت الأعمال الحقلية على زيارة 253 مضلع، تم اختيارهم عشوائياً لتمثل كافة معالم الغطاء الأرضي/النباتي في ليبيا وبلغ عدد النقاط التي تم مسحها 5,288 نقطة.

لقد شمل المسح ما يلي:

تحديد موقع النقطة باستخدام نظام تحديد المواقع العالمي (GPS).

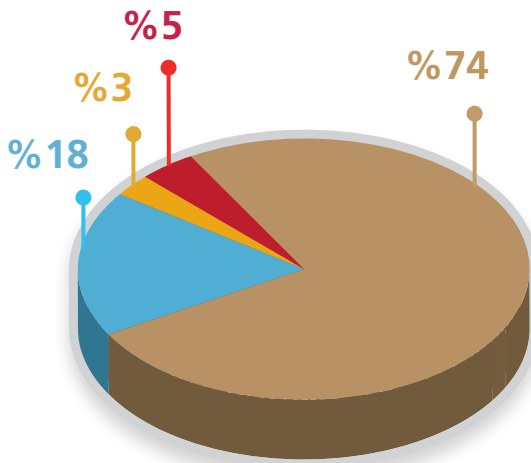
1. فحص المنطقة ووصفها مع النقطة ذاتها.

2. أخذ أربعة صور للمنطقة على الأقل،

3. استكمال استمارة الحقل، التي تسمح بالتصديق على

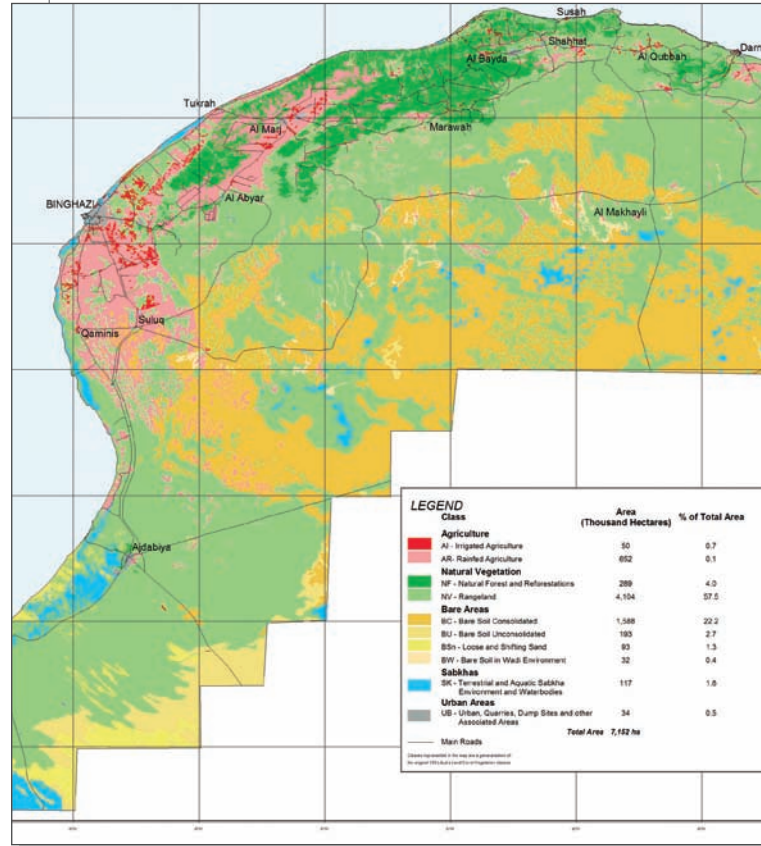
صحة التفسير الأساسي للنقطة.

يُظهر المخطط نتائج التقييم:



- 5% من العينات تنتمي للمجموعة الرئيسية الصحيحة ولكن باسم مستخدم خطأ:
- 74% من العينات بتفسير صحيح:
- 18% من العينات بتفسير خطأ:
- 3% نقاط غير قابلة للتحديد.

خريطة الغطاء النباتي/الأرضي في شمال شرق ليبيا



تقييم تغير الغطاء الأرضي

كمنتج قيمة مضافة، تم متابعة التغير في الغطاء الأرضي في منطقة طرابلس باستخدام التفسير المرئي لصور القمر الاصطناعي لاندسات (MSS, TM, ETM) للسنوات 1980 و1990 و2000 وكذلك بيانات القمر الصناعي إكونوس (2002) وذلك لتقييم آثار التوسع العمراني وتقدير كمية أشجار الغابات الاصطناعية المفقودة بسبب الأنشطة البشرية.

حيث تمت دراسة الأثر الإنساني من ناحية السكان والتوسع العمراني اعتماداً على البيانات المتوفرة.

تم تمويل مشروع تخريط الموارد الطبيعية للاستخدام الزراعي والتخطيط في ليبيا من قبل الدولة الليبية. بالتنسيق مع برنامج الأمم المتحدة الإنمائي وتنفيذ منظمة الأغذية والزراعة (الفاو) وبالتعاون مع المؤسسات الوطنية. حيث بدأت المرحلة الأولى في عام 2000 ومن المخطط أن تبدأ المرحلة الثانية في 2010. للمزيد من المعلومات زوروا: www.glc.org/lwia. المنسق الوطني للمشروع: م. مبروك عفان (mbk_affan@yahoo.cpm)، المنسق الوطني للمشروع سابقاً: د. خالد رمضان بن محمود (khaled_benm@yahoo.com)، مسؤول المشروع في برنامج الأمم المتحدة الإنمائي الحالي: الدكتور عبد المنعم محمد (abdelmenam.Mohamed@undp.org)، مدير الوحدة الفنية للمشروع من الفاو: السيد جون لثام (john.latham@fao.org)، والمدير الوطني للمشروع م. الهادي الراشدي aalrashdy@hotmail.com (2008-2010). علماً بأن المسؤول السابق للمشروع في برنامج الأمم المتحدة الإنمائي المرحوم السيد أبو بكر الخويلدي (2000-2008).