



Red
ICEAN

Red de Información, Comunicación y Educación Alimentaria y Nutricional
para América Latina y el Caribe

*Fortaleciendo capacidades en educación
alimentaria y nutricional*

BIENVENIDOS AL PRIMER SEMINARIO VIRTUAL DE LA RED ICEAN

Moderadora: María José Coloma
Consultora Regional de Nutrición
Oficina regional de la FAO para América Latina y el Caribe



iniciativa
AMÉRICA LATINA Y CARIBE
SIN HAMBRE



Universidad de Chile



Red
ICEAN

Red de Información, Comunicación y Educación Alimentaria y Nutricional
para América Latina y el Caribe

*Fortaleciendo capacidades en educación
alimentaria y nutricional*

INTRODUCCIÓN

Ricardo Rapallo
Oficial de Seguridad Alimentaria
Oficina regional de la FAO para América Latina y el Caribe



iniciativa
AMÉRICA LATINA Y CARIBE
SIN HAMBRE



Universidad de Chile



Red
ICEAN

Red de Información, Comunicación y Educación Alimentaria y Nutricional
para América Latina y el Caribe

*Fortaleciendo capacidades en educación
alimentaria y nutricional*

DESARROLLO DE INTERVENCIONES DE EDUCACIÓN NUTRICIONAL

Prof. Sonia Olivares
INTA, Universidad de Chile
www.inta.cl



iniciativa
AMÉRICA LATINA Y CARIBE
SIN HAMBRE



Universidad de Chile

Temas

Definiciones:

- Educación en Nutrición
- Educación en Nutrición para la Acción
- Comunicación para el Cambio de Comportamiento
- Uso de teorías y modelos en Educación en Nutrición

- Etapas en la Formulación de una Intervención de Educación en Nutrición para la Acción
 - Diagnóstico
 - Objetivos y metas
 - Plan de acción
 - Evaluación

¿Qué se entiende por Educación en Nutrición?

- La Educación en Nutrición (EN) es una combinación de estrategias educativas, acompañada por apoyos ambientales, diseñada para facilitar la adopción voluntaria de conductas con respecto a la elección de alimentos y otras relacionadas con la alimentación y nutrición, que conduzcan a la salud y el bienestar.
- La EN es entregada a través de múltiples canales e involucra actividades a nivel del individuo, la comunidad y las políticas públicas.

Educación en Nutrición para la Acción Enfoque de la FAO

- La FAO promueve el enfoque de la EN basada en alimentos, e incluye la construcción de habilidades y la creación de un ambiente de apoyo para su práctica.
- Usa los conceptos “Educación en Nutrición y Comunicación” y “Educación en Nutrición para la Acción”.
- Al intentar el logro de conductas alimentarias saludables, plantea la necesidad de diseñar intervenciones que se basen en teorías de cambio de conducta en grupos específicos, que vayan más allá de la diseminación de la información, y se desarrollen en un ambiente favorable.

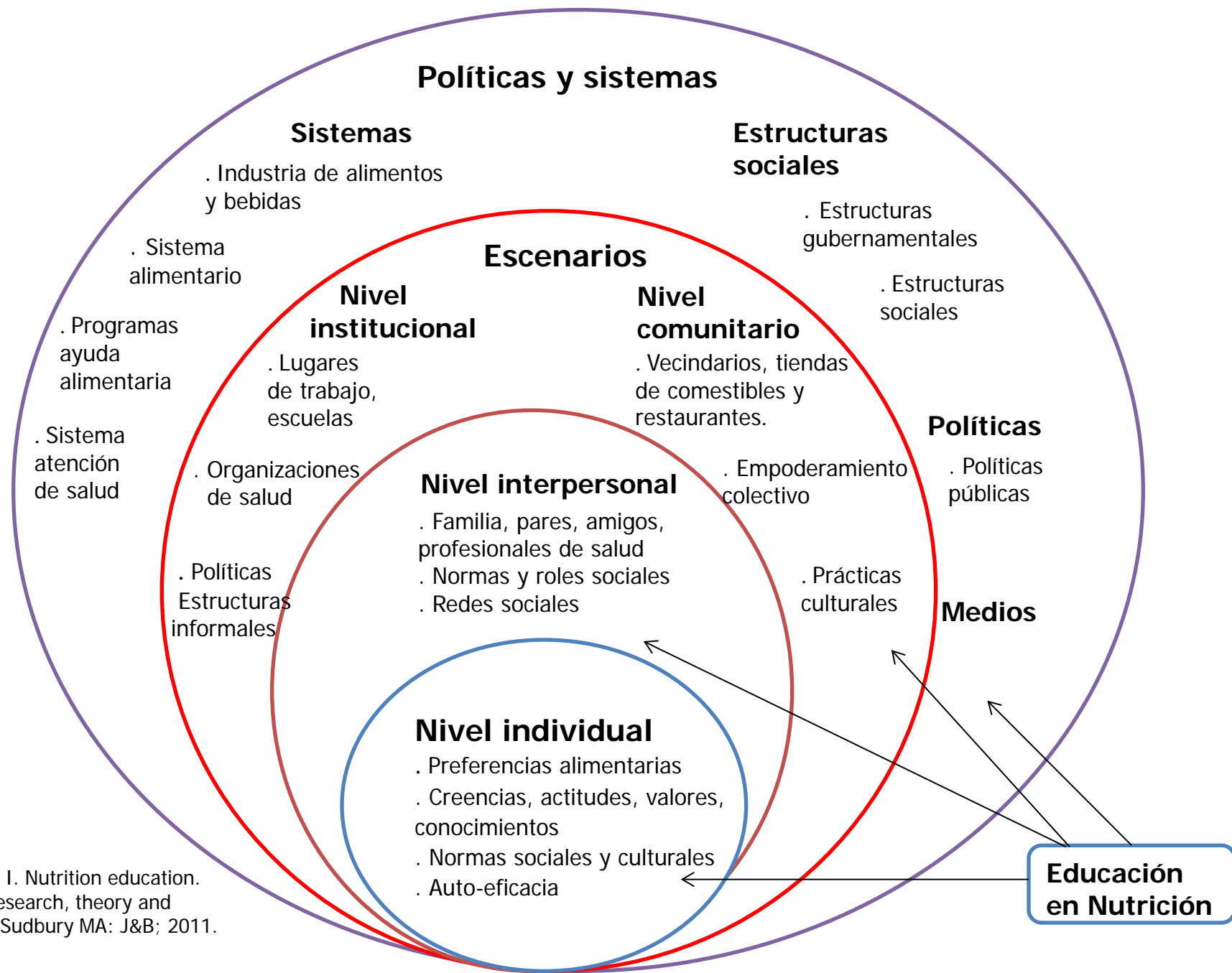
Comunicación para el Cambio de Comportamiento

- Es el uso estratégico de la comunicación para promover resultados positivos en salud, basándose en teorías y modelos probados de cambio de conducta.
- La Comunicación para el Cambio de Comportamiento es un proceso sistemático que se inicia con la investigación formativa y el análisis de las conductas, seguido por la planificación, implementación, monitoreo y evaluación de la estrategia de comunicación.
- Las audiencias son cuidadosamente segmentadas, los mensajes y materiales son pre-testeados y se utilizan tanto los medios masivos como los canales interpersonales para alcanzar objetivos de cambio de conducta pre-definidos.

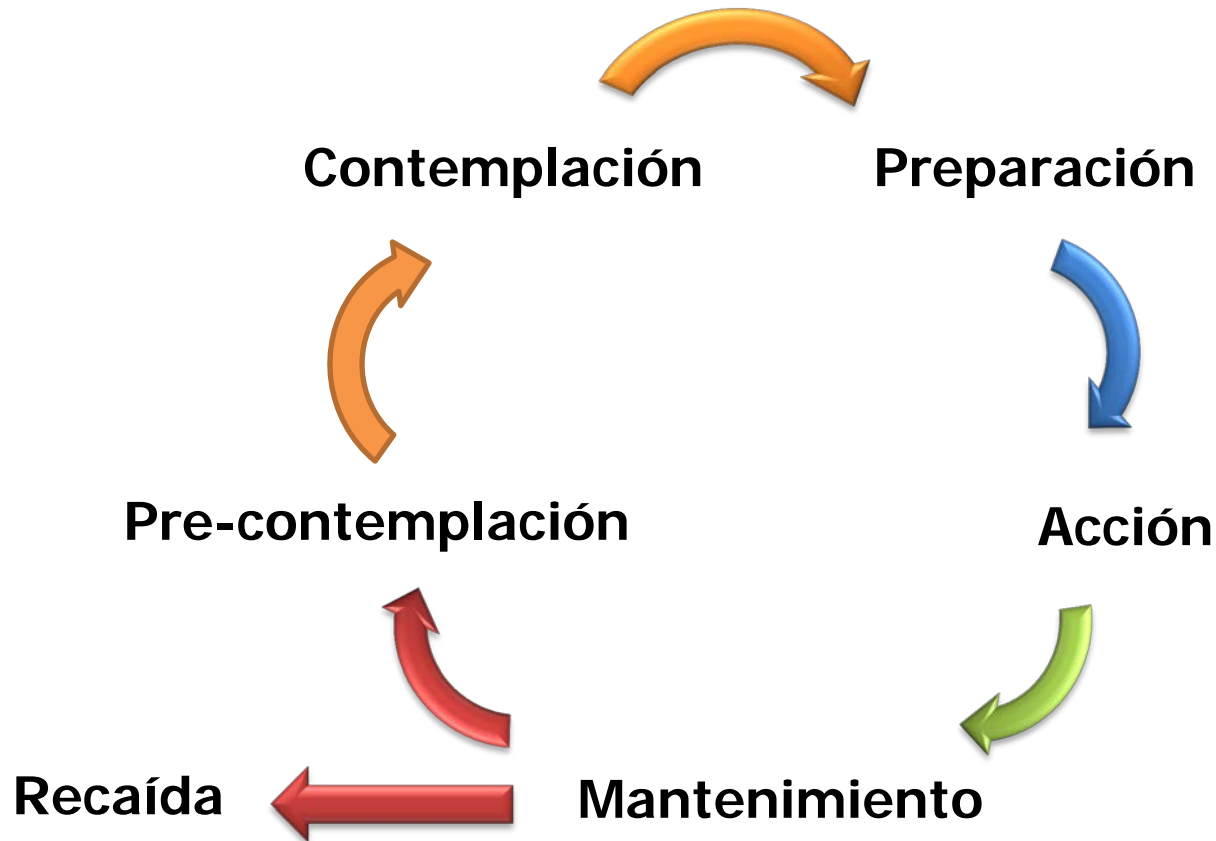
Lineamientos generales para el diseño de Intervenciones de Educación en Nutrición para la Acción

- En América Latina, los estilos de alimentación han experimentado profundos cambios. En especial en los grupos de ingresos bajos, se observa un elevado consumo de alimentos procesados de alta densidad energética y bajo valor nutricional. Esto ha llevado a que coexistan problemas de malnutrición por déficit y exceso, con un rápido aumento de la obesidad y enfermedades no transmisibles (ENT).
- En este contexto, la EN tradicional enfrenta serias limitaciones para prevenir en forma efectiva la obesidad y las ENT, asociadas al sedentarismo y la alimentación rica en grasas saturadas, azúcar y sal.
- Actualmente, se reconoce que las estrategias educativas exitosas se basan en teorías y modelos de cambio de conducta, que consideran los factores ambientales y características del grupo a intervenir antes de su implementación a nivel nacional, regional o local.

Modelo Ecológico-Social. Niveles de influencia en intervenciones de EN




Modelo Transteórico o de Etapas del Cambio




Prochaska J. Why do we behave the way to do? Can J Cardiol 1995; 11: 20A-25 A.

Modelo Transteórico o de Etapas del Cambio

- 
- Esencial para segmentar audiencias

- 
- Permite diseñar programas de acuerdo a las características, necesidades y deseos de cada grupo

- 
- Facilita el establecimiento de objetivos y metas de cambio de conducta más precisos, de acuerdo al grupo objetivo

Etapas en la Formulación de una Intervención de Educación en Nutrición para la Acción

Diagnóstico

- Situación alimentario nutricional del grupo objetivo
- Investigación formativa: cualitativa + cuantitativa

Formulación

- Objetivos - Metas
- Diseño y validación de mensajes y materiales educativos
- Plan de acción

Organización

- Producción de materiales educativos
- Capacitación de capacitadores
- Desarrollo y seguimiento de la intervención

Evaluación

- Indicadores de proceso e impacto
- Costo-efectividad del programa
- Grado de satisfacción de los participantes

Objetivos del Diagnóstico

Obtener información sobre la situación alimentaria, nutricional y de salud de grupos específicos de la población.

Identificar las situaciones personales, ambientales, hábitos o conductas que afectan directa o indirectamente el estado nutricional, e identificar los cambios a efectuar.

Contar con información basal para ser comparada con la información de la evaluación final.

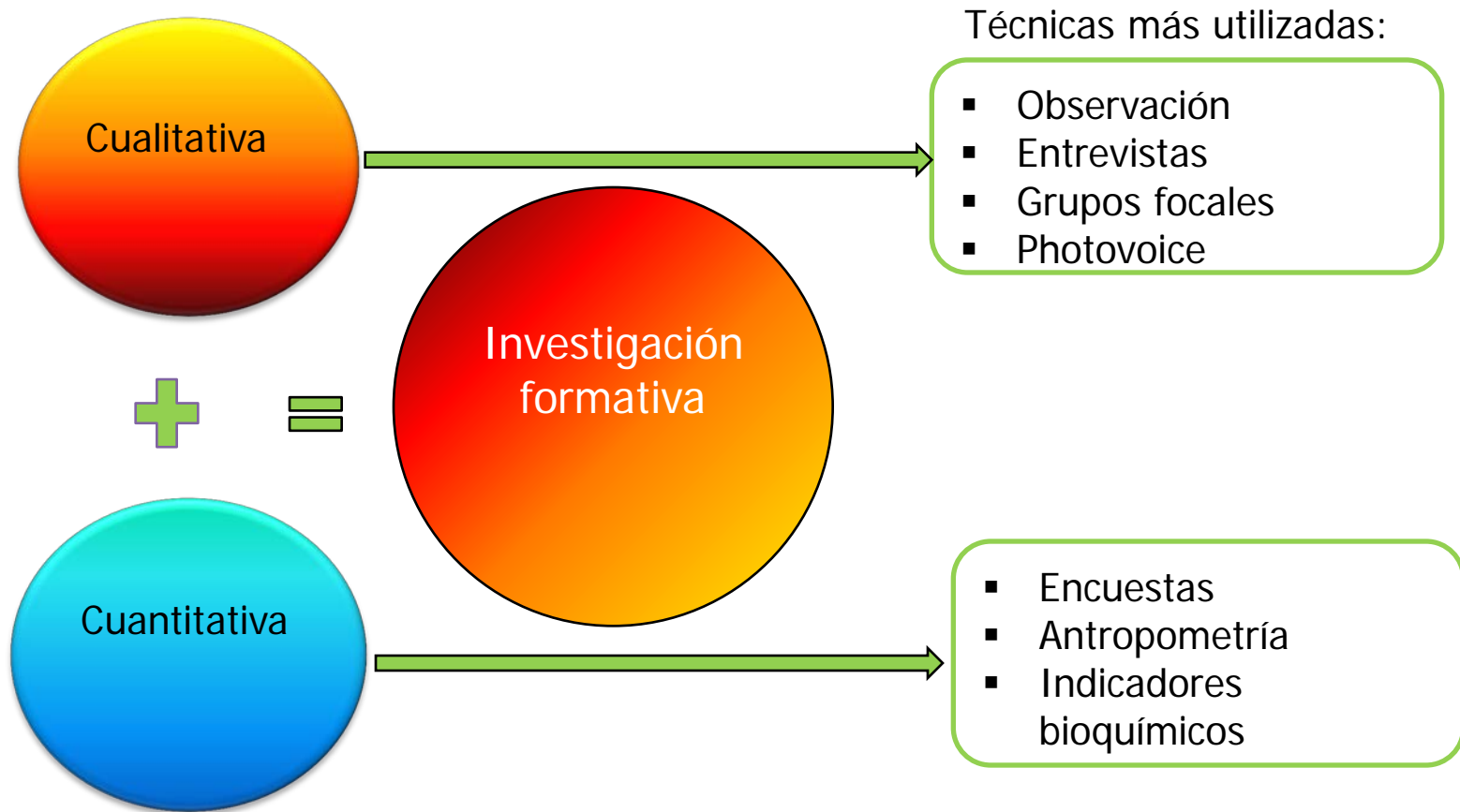
Etapas del Diagnóstico en Educación en Nutrición



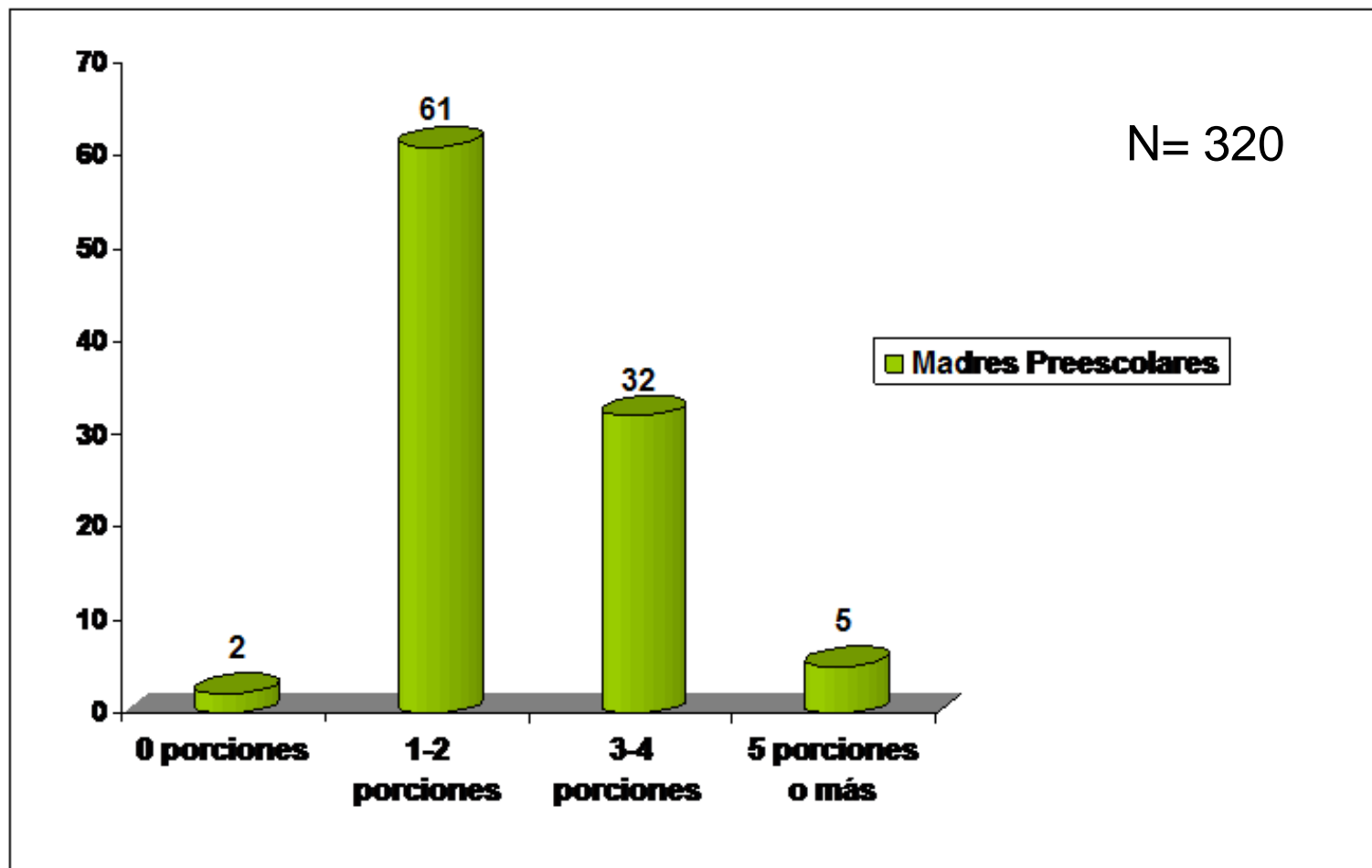
Investigación Formativa

- Constituye la base para el diseño de programas que conduzcan a la adopción de las conductas deseadas en nutrición. La investigación formativa (IF) combina la investigación cualitativa con la cuantitativa.
- Para realizar investigación cualitativa, se requiere el apoyo de especialistas (antropólogos, psicólogos). Los profesionales de salud necesitan aprender las técnicas para su aplicación al grupo objetivo y para la interpretación de los resultados obtenidos.
- Mediante la IF, es posible determinar las percepciones, valores, deseos, necesidades, motivaciones y barreras ante el cambio de conducta en cada grupo. Ello permite a los responsables del programa entender la forma más apropiada de diseñar e implementar la intervención.

Características de la Investigación Formativa



Ejemplo estudio cuantitativo:
Consumo de F&V en madres de preescolares
atendidos en Centros de APS (%)



Meléndez L, Olivares S. Etapas del cambio, motivaciones y barreras relacionadas con el consumo de F&V en madres de preescolares. Rev Chil Nutr 2011; 38(4): 466-475.

Ejemplo estudio cuantitativo:
Barreras para comer 5 porciones de F&V al día
en madres de pre-escolares

Barreras	Madres de pre-escolares según estado nutricional	
	Normal %	Sobrepeso Obesas %
Se me olvida comerlas	44	29
Son caras	27	32
No tengo tiempo	14	19
No me quitan el hambre	15	19
Me da flojera prepararlas	11	13

Ejemplo Estudio cualitativo (6 grupos focales)

Barreras de madres de preescolares de NE medio bajo ante los mensajes de las GABA 2013

Mensaje GABA:

*“Come 5 veces
verduras y frutas
frescas de distintos
colores cada día”*

*“Es mucha cantidad,
parece que fuera lo
único que tenemos
que comer. Que sean
de diferentes colores
es muy difícil”*

Características de los Objetivos y Metas de proyectos educativos

Claros y precisos

- Establecen claramente la población objetivo y los cambios de conducta que se producirán

Realistas

- Los resultados esperados se pueden lograr con los recursos humanos, financieros y el tiempo disponible

Medibles

- Se pueden medir y comparar con criterios pre-establecidos

Tiempo

- Establecen el tiempo en el que se espera lograr los resultados

Comparación de un Objetivo y Meta de un proyecto

Ejemplo: Intervención educativa para aumentar el consumo de frutas y verduras en escolares de NSE medio bajo

Objetivo General

- Aumentar el consumo de frutas y verduras en los escolares de 1° a 4° básico de la escuela X

Meta

- En el plazo de un año, lograr que el 60% de los niños participantes en el programa, coman al menos dos frutas y una ensalada de verduras diariamente

Organización del Plan de Trabajo

Selección de las actividades necesarias para transformar los insumos en resultados esperados, en un período de tiempo determinado



Cada actividad debe tener por lo menos un resultado, expresado en productos, el cual puede contribuir a obtener un resultado mayor



El enunciado de la actividad permite verificar su cumplimiento en cantidad, calidad, tiempo y lugar. Se debe definir al responsable del trabajo

Ejemplo Plan de Acción:

Programa de capacitación en EAN con Profesores de Enseñanza Básica

Objetivo	Actividades	Recursos humanos	Recursos materiales	Tiempo	Evaluación (Productos)
Formular, desarrollar y evaluar el programa educativo con profesores de EB (centrado en el profesor como persona)	Elaborar el programa educativo	Nutricionista	Material educativo	4 meses	Programa elaborado
	Elaborar test conocimientos, actitudes y prácticas alimentarias	Profesores Enseñanza Básica	Instrumentos de evaluación		Instrumentos validados
	Elaborar guías y materiales educativos	Diseñador	Computador		Materiales educativos elaborados, validados y publicados
	Desarrollar el programa		Equipo audio visual		Programa validado

Lista de Control de la Planificación de las Actividades

<i>Ejemplos de preguntas</i>	Sí	No
¿Las actividades permitirán alcanzar las metas?		
¿Se ha estimado el tiempo suficiente para realizar cada actividad?		
¿Se ha estimado apropiadamente los recursos materiales y humanos?		
¿Se ha establecido un sistema de registro diario, mensual y anual de las actividades programadas?		
¿Se ha tenido en cuenta el factor inflación?		

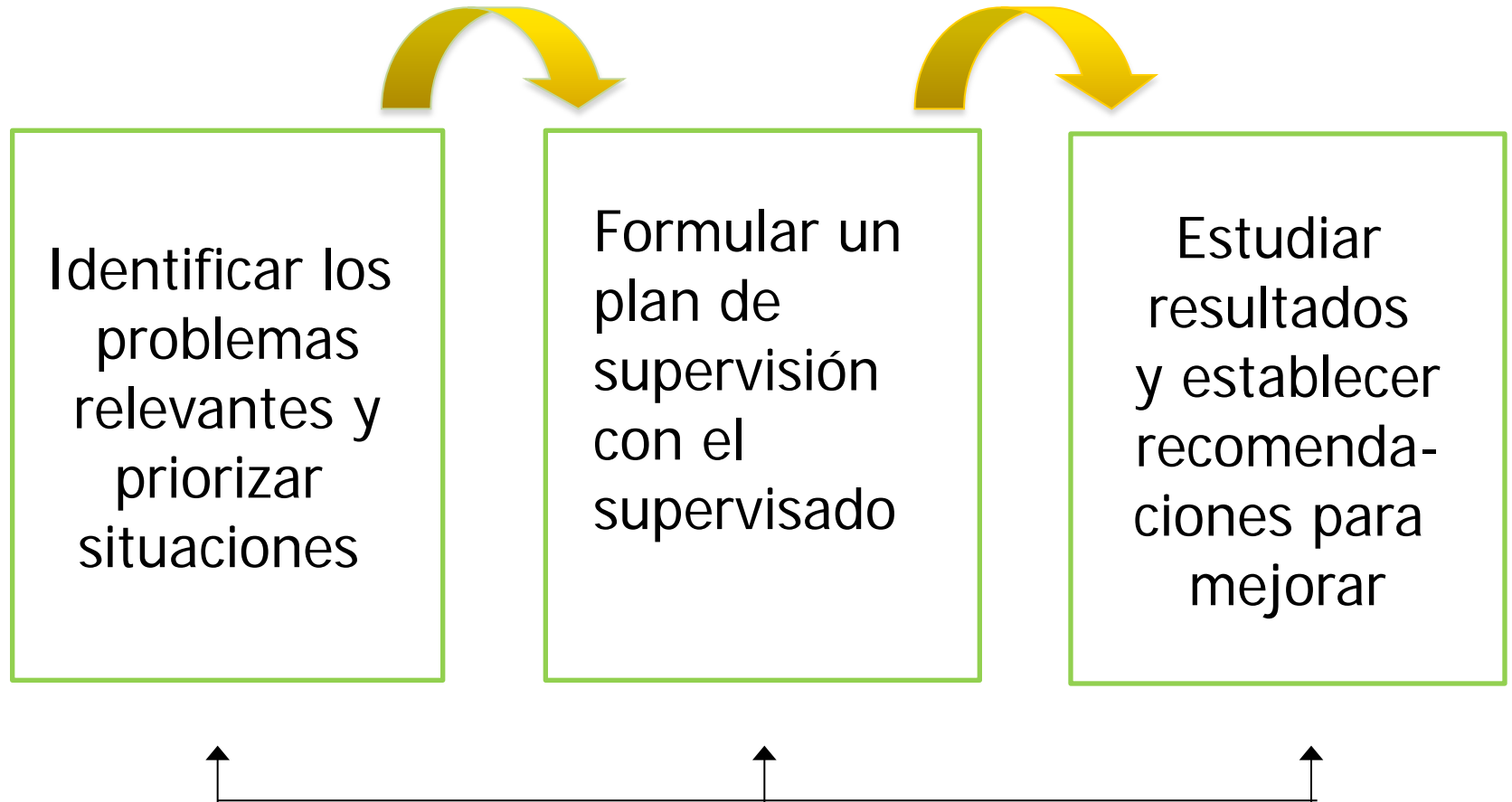
Cronograma de actividades

Actividades	M 1-2	3	4-5	6-8	9-10	11-12
Elaboración del Proyecto	X	X				
Organización equipo de trabajo	X	X				
Capacitación participantes		X				
Diagnóstico específico		X	X			
Programación actividades			X			
Ejecución actividades				X	X	
Seguimiento				X	X	
Evaluación					X	X
Informe final						X

Cómo organizar una solicitud de presupuesto

Rubros	Aporte organización solicitante	Fondos solicitados a otra organización
Personal	Salarios durante el tiempo dedicado al proyecto	Tipo personal, costo mensual y total
Planta física	Costo local facilitado	Costo arriendo
Equipo	Costo aporte institución por rubro	Costo equipos solicitados
Insumos	Estimación costo aporte institución	Detalle y justificación de costos insumos solicitados
Viáticos	Pagados por la institución (\$)	Dinero solicitado para ese fin
Total	\$\$\$	\$\$\$

Flujograma del proceso de supervisión





Evaluación de un proyecto en EAN

- Evaluar un proyecto o intervención significa realizar un análisis crítico, objetivo y sistemático de las realizaciones y resultados de éste, en relación con los objetivos propuestos, las estrategias utilizadas y los recursos asignados.
- A través de la evaluación se espera identificar las razones del rendimiento satisfactorio o insatisfactorio y los resultados del proyecto. En este proceso se compara lo que se quería hacer, cómo, por qué y con quién, con lo que fue efectivamente realizado.

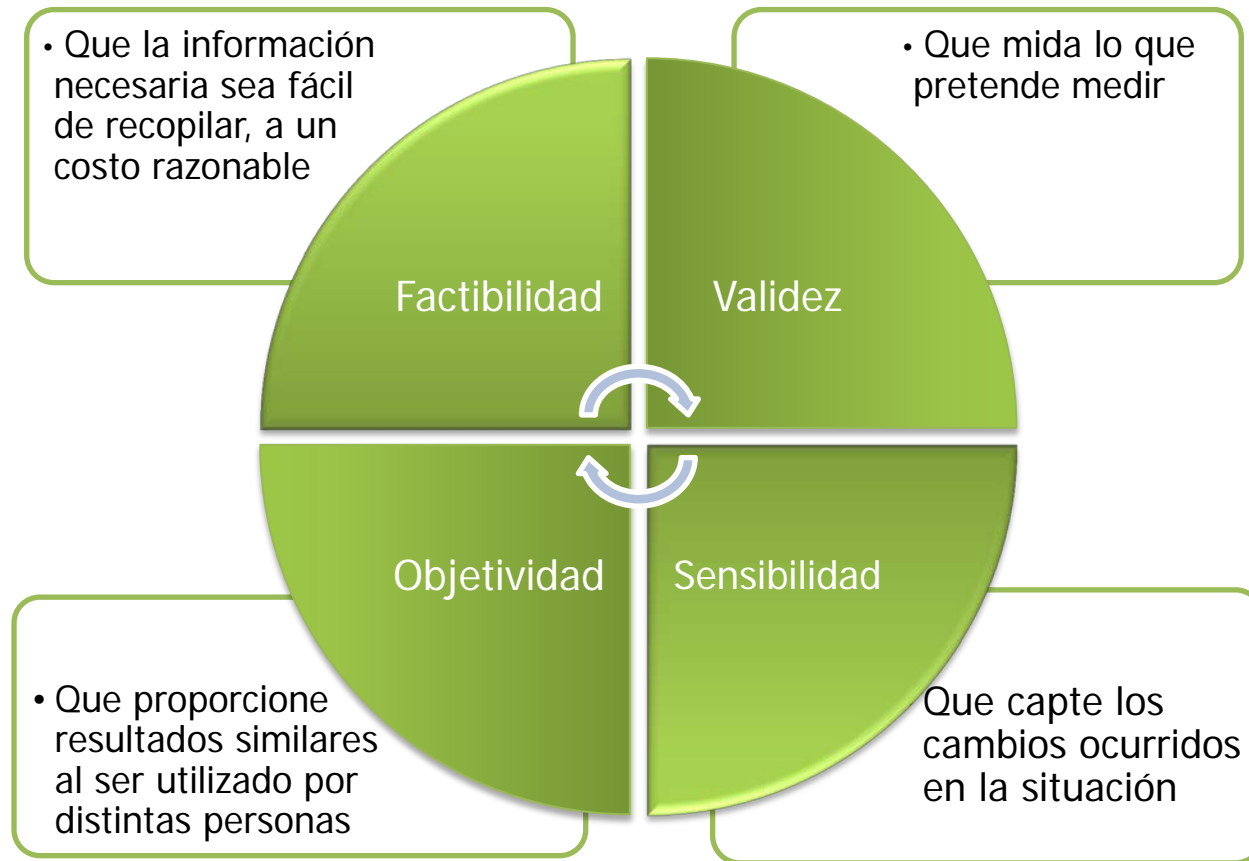
¿Qué se evalúa?

- 
- El logro de los objetivos del proyecto o evaluación final: se expresa en indicadores (números o porcentajes).

- 
- El desarrollo de las actividades programadas o evaluación de proceso: forma y fecha en la que se realizaron las actividades. También se expresa en indicadores (productos).

- 
- El costo efectividad del proyecto: la alternativa escogida es la más económica y los cambios justifican la cantidad de recursos económicos invertidos.

Requisitos de los indicadores



Ejemplos de Evaluación de Proceso

Resultados de las actividades (productos)

Proceso:

- N° de profesores capacitados que aprobaron curso
- N° de materiales didácticos producidos y validados
- % de escolares que aumentaron sus conocimientos

Ejemplos de Evaluación de Efecto e Impacto

Resultados de la intervención, según distintas instituciones

Efecto (o Impacto):

- % de escolares que alcanzó un IMC en el rango normal
- % de escolares que realiza 60 minutos diarios de AF

Impacto:

- % de escolares que alcanzó un IMC en el rango normal, en relación al total de escolares con sobrepeso u obesidad

Finalizando...

En esta primera video conferencia de la Red ICEAN, hemos abordado algunos aspectos básicos de Educación en Nutrición para la Acción.

En América Latina contamos con profesionales especializados en este tema, en tanto otros se están iniciando. Ellos constituyen nuestro grupo objetivo.

Debido a que en el futuro la Red-ICEAN realizará nuevas conferencias, sería de gran interés recibir sus sugerencias, comentarios y la propuesta de dos temas que les interesaría fueran abordados el año 2015.

<http://www.fao.org/red-icean/es/>

Gracias por su atención



Red
ICEAN

Red de Información, Comunicación y Educación Alimentaria y Nutricional
para América Latina y el Caribe

*Fortaleciendo capacidades en educación
alimentaria y nutricional*

Preguntas y comentarios



iniciativa
AMÉRICA LATINA Y CARIBE
SIN HAMBRE



Universidad de Chile



Red
ICEAN

Red de Información, Comunicación y Educación Alimentaria y Nutricional
para América Latina y el Caribe

*Fortaleciendo capacidades en educación
alimentaria y nutricional*

Ayúdanos a mejorar las acciones de la
Red-ICEAN

Favor contestar la Encuesta

<https://www.surveymonkey.com/s/6ZD6Q8T>



iniciativa
AMÉRICA LATINA Y CARIBE
SIN HAMBRE



Universidad de Chile