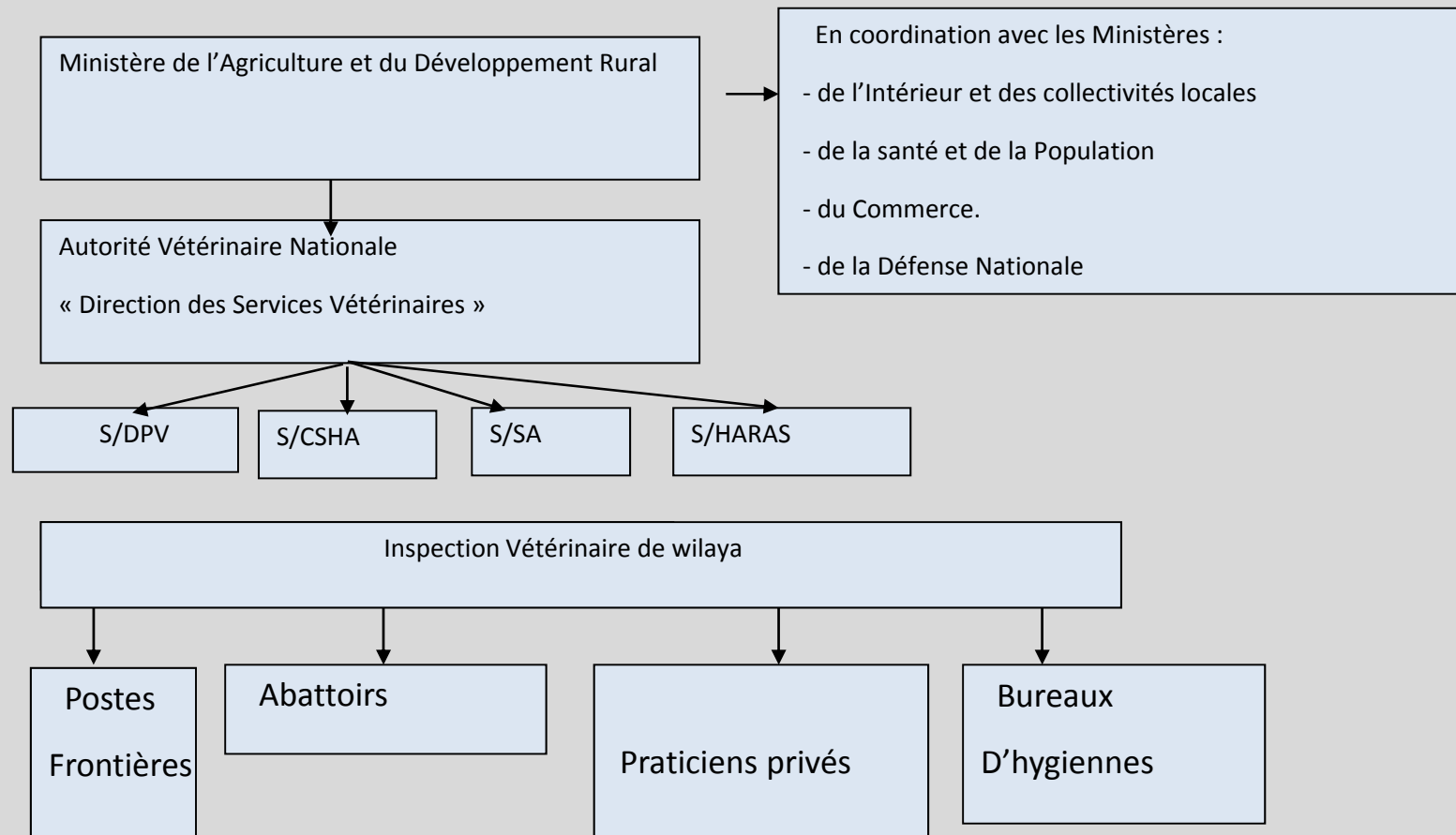


Ministère de l'Agriculture et du Développement Rural
Direction des services vétérinaires

WEST NILE/FIEVRE DU NIL OCCIDENTAL
EN ALGERIE

Organisation des services vétérinaires



- S/DPV : Sous Direction de la Pharmacie Vétérinaire
- S/CSCHA : Sous Direction du Contrôle Sanitaire et de l'Hygiène Alimentaire
- S/SA : Sous Direction de la Santé Animale

Vétérinaires fonctionnaires: 1472
Vétérinaires privés: 5800

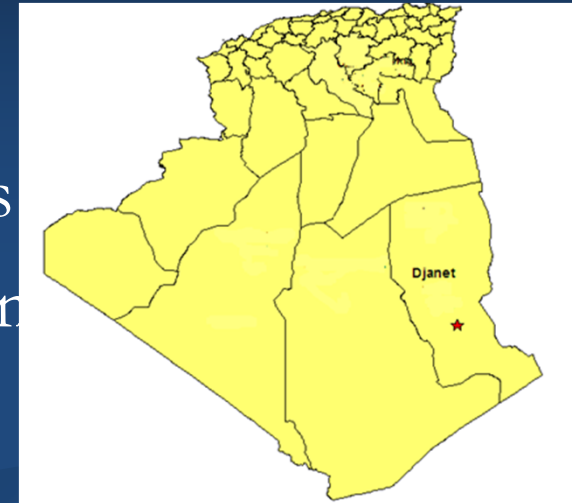
Surveillance de la West Nile

- ✓ La West Nile est une maladie à déclaration obligatoire (Décret exécutif n° 95-66 du 22 Ramadhan 1415 correspondant au 22 Février 1995 fixant la liste des maladies animales à déclaration obligatoire et les mesures générales qui leurs sont applicables).
- ✓ Dernières données remontent à 1994
- ✓ Enquête prévue dans le cadre du projet GCP/RAB/002
- ✓ Enquête prévue par le ministère de la santé

Données historiques

Chez les animaux

- ✓ 1968: Isolement virus sur des moustiques du genre culex au niveau de la région de Djanet(wilaya d'Ilizi)
- ✓ 1975: prélèvements sur des vecteurs, 188 oiseaux et 19 rongeurs
 - Tous les résultats se sont révélés négatifs



1975: Une enquête sérologique menée dans
l'oasis de la localité de Djanet

- 52 prélèvements sur des ânes sauvages /5 positifs
- 13 prélèvements sur des Oiseaux /aucun positif

Chez les humains

-Mise en évidence la circulation du virus de la fièvre du Nil occidental en 1973-1975-1976 au niveau des régions du Sud et intermédiaires entre le Sud et le Nord du pays

-Aucun symptôme clinique n'a été décrit

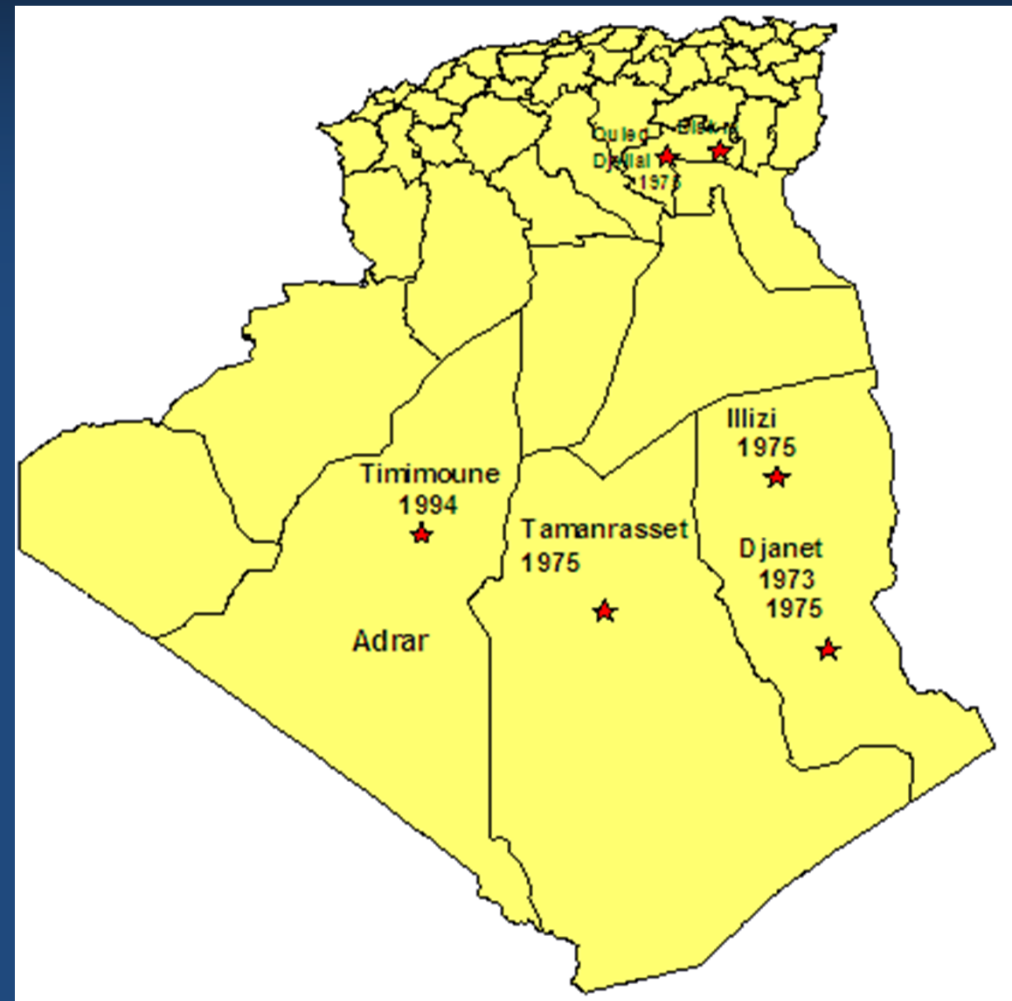
En 1994: mise en évidence la circulation du virus
symptômes clinique sur une cinquantaine de personnes
dans le Sud ouest algérien(Adrar) dont huit sont décédées.

La sérologie pratiquée sur dix huit personnes a donné un
résultat positif de 83,3%.

- le virus n'a pas pu être isolé

Récapitulatif des enquêtes sérologiques

<u>Année :</u>	<u>Zone :</u>	<u>Nombres sérums testés :</u>	<u>Résultat positifs :</u>
1965	Nord de l'Algérie	281	0%
1973	Djanet (Illizi)	171	14,6%
1975	Illizi et Djanet (Illizi)	48	58,3%
	Tamanrasset	143	3,5%
1976	Biskra et Ouled Djellal(wilaya de Biskra)	24	37,5%
		21	19%
1994	Timimoune (Adrar) (présence signes cliniques)	18	83,3%



Répartition des cas séropositifs

Merci