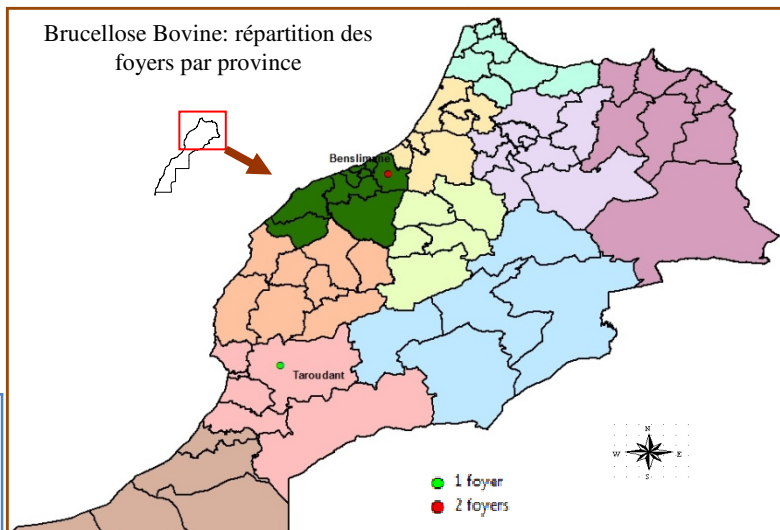


INFORMATIONS ZOOSANITAIRES NATIONALES - Janvier 2015 -

BRUCELLOSE BOVINE

03 foyers (29 cas) ont été déclarés dans les provinces suivantes :

Direction Régionale de l'ONSSA	Province	Foyer	Cas	Mort
Casablanca-Settat	Benslimane	2	24	0
Souss-Massa	Taroudant	1	5	0
TOTAL		3	29	0

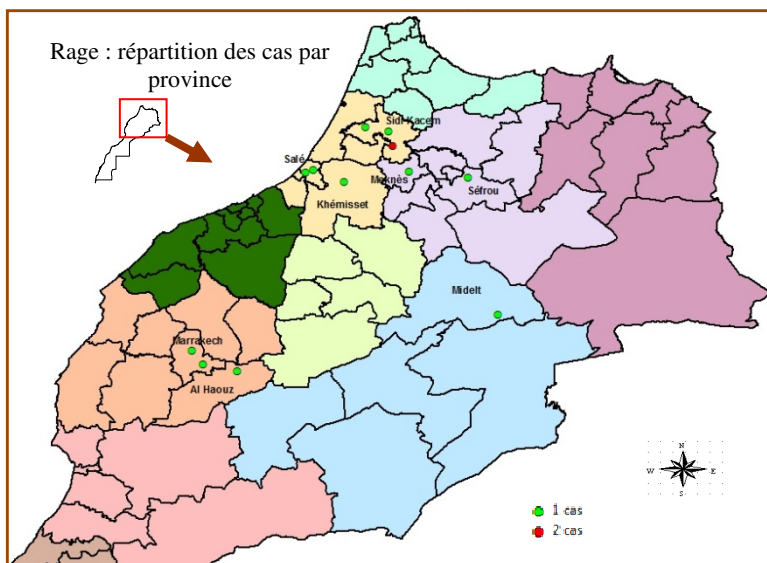


Rabat-Salé-Kénitra	Tanger-Tétouan-Al Hoceima	Casablanca-Settat	Oriental	Darâa-Tafilalet	Souss-Massa	Guelmim-Ouad Noun, Laâyoune-Sakia Hamra et Dakhla Oued Eddahab	Marrakech-Safi	Béni Mellal-Khénifra	Fés-Meknès
--------------------	---------------------------	-------------------	----------	-----------------	-------------	--	----------------	----------------------	------------

RAGE ANIMALE

12 foyers (13 cas) ont été déclarés dans les provinces suivantes :

Direction Régionale de l'ONSSA	Province	Foyer	Cas	Mort
Rabat-Salé-Kénitra	Khémisset	1	1	1
	Salé	2	2	2
	Sidi Kacem	3	4	4
Darâa-Tafilalet	Midelt	1	1	1
Marrakech-Safi	Al Haouz	1	1	
	Marrakech	2	2	
Fés-Meknès	Meknès	1	1	1
	Séfrou	1	1	1
TOTAL		12	13	10

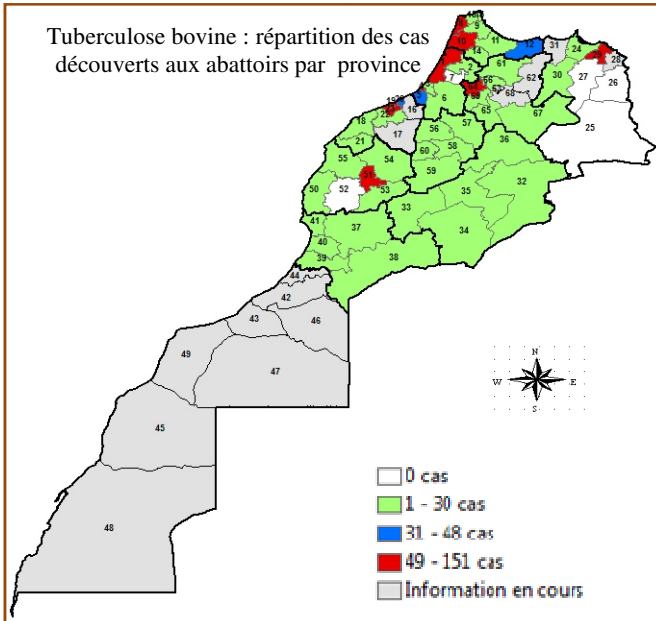


TUBERCULOSE BOVINE

La surveillance de la tuberculose bovine aux abattoirs a permis de recenser **1535 cas** répartis comme suit (*):

Direction Régionale de l'ONSSA	Service vétérinaire provincial	Nbre de cas	Date du Rapport (Nbre de cas)
Rabat-Salé-Kénitra	Kénitra	110	Déc(57), Janv (53)
	Khémisset	25	janv-16
	Rabat	156	Déc(56), Janv (100)
	Salé	29	Déc(12), Janv (17)
	Sidi Kacem	6	janv-16
	Sidi Slimane	0	janv-16
	Skhirat Témara	80	Déc(40), Janv (40)
Tanger-Tétouan-Al Hoceima	Al Hoceima	48	janv-16
	Chefchaouen	9	janv-16
	Fahs Anjra	3	janv-16
	Larache	49	janv-16
	M'Diq Fnidek	3	janv-16
	Ouezzane	1	janv-16
	Tanger Assilah	151	janv-16
	Tétouan	10	janv-16
Casablanca-Settat	Berrechid	4	janv-16
	Casablanca	124	janv-16
	El Jadida	15	janv-16
	Médiouna- Nouaceur	69	janv-16
	Mohammédia	34	janv-16
Oriental	Sidi Bennour	18	janv-16
	Berkane	68	déc-15
	Driouch	2	déc-15
	Figuig	0	déc-15
	Guercif	14	déc-15
	Jerada	0	déc-15
	Nador	2	déc-15
	Oujda angad	28	déc-15
	Taurirt	0	déc-15
Darâa-Tafilalet	Errachidia	29	janv-16
	Midelt	14	janv-16
	Ouazazate	6	janv-16
	Tinghir	14	janv-16
Souss-Massa	Zagora	7	janv-16
	Agadir-Ida-Outanane	22	janv-16
	Chtouka Ait Baha	2	janv-16
	Taroudant	8	janv-16
	Tata	3	janv-16
Marrakech-Safi	Tiznit	3	janv-16
	Al Haouz	7	Déc(2), Janv (5)
	El Kelaa	1	déc-15
	Essaouira	9	janv-16
	Marrakech	102	déc-15
Béni Mellal-Khénifra	Safi - Youssoufia	16	janv-16
	Azilal	15	janv-16
	Khouribga	13	janv-16
	Khénifra	3	janv-16
	Fquih Ben Saleh	20	janv-16
	Chichaoua	0	janv-16
Fès -Meknès	Béni Mellal	13	janv-16
	Boulemane	1	janv-16
	El Hajeb	1	janv-16
	Ifrane	4	janv-16
	Meknès	150	janv-16
	Moulay Yacoub	8	déc-15
TOTAL	Taounate	6	déc-15
		1535	

Tuberculose bovine : répartition des cas découverts aux abattoirs par province



DR	SVP	code
DR1	Kénitra	1
DR1	Sidi Kacem	2
DR1	Salé	3
DR1	Rabat	4
DR1	Skhirat Témara	5
DR1	Khémisset	6
DR1	Sidi Slimane	7
DR2	Tanger Assilah	8
DR2	Tétouan	9
DR2	Larache	10
DR2	Chefchaouen	11
DR2	Al Hoceima	12
DR2	Fahs Anjra	13
DR2	Ouezzane	14
DR2	M'Diq Fnidek	15
DR3	Benslimane	16
DR3	Settat	17
DR3	El Jadida	18
DR3	Casablanca	19
DR3	Mohammédia	20
DR3	Sidi Bennour	21
DR3	Berrechid	22
DR3	Médiouna- Nouaceur	23
DR4	Nador	24
DR4	Figuig	25
DR4	Jerada	26
DR4	Taurirt	27
DR4	Oujda Angad	28
DR4	Berkane	29
DR4	Guercif	30
DR4	Driouch	31
DR5	Errachidia	32
DR5	Ouazazate	33
DR5	Zagora	34
DR5	Tinghir	35
DR5	Midelt	36

DR	SVP	code
DR6	Taroudant	37
DR6	Tata	38
DR6	Tiznit	39
DR6	Chtouka Ait Baha	40
DR6	Agadir-Ida-Outanane	41
DR7	Guelmim	42
DR7	Tan Tan	43
DR7	Sidi Ifni	44
DR7	Boujdour	45
DR7	Assa Zag	46
DR7	Es Smara	47
DR7	Oued Eddahab-Aousserd	48
DR7	Laâyoune-Tarfaya	49
DR8	Essaouira	50
DR8	Marrakech	51
DR8	Chichaoua	52
DR8	Al Haouz	53
DR8	El Kelaa des sraghna	54
DR8	Safi -Youssoufia	55
DR9	Khouribga	56
DR9	Khénifra	57
DR9	Béni Mellal	58
DR9	Azilal	59
DR9	Fquih Ben Saleh	60
DR10	Taounate	61
DR10	Taza	62
DR10	Fès	63
DR10	Meknès	64
DR10	Ifrane	65
DR10	Moulay Yacoub	66
DR10	Boulemane	67
DR10	Séfrou	68
DR10	El Hajeb	69

(*) dont **398 cas** en décembre 2015(reliquat) et **1137 cas** en janvier 2016.

Avenue Hadj Ahmed Cherkaoui, Agdal - Rabat, Maroc

شارع حاج أحمد الشراكوي، أكدال - الرباط - المغرب

☎ : +212 5 37 67 65 00 / +212 5 37 68 13 51 - 📠 : +212 5 37 68 20 49

Centre de relations : 080 100 36 37

www.onssa.gov.ma