



Nyíregyháza, Венрия, 09-11 июня 2015
Региональный семинар

Реализация фитосанитарных стандартов в лесном
хозяйстве в Республике Молдова

Валериу Кайсын - заместитель директора
Институт лесных исследований и лесоустройства

4



1. Основные вредители леса в Республике Молдова

Самые распространение **листогрызущие** вредители в лесах Республики Молдова являются:

- Зеленая дубовая листовертка (*Tortrix viridana*)
- Зимняя пядентца (*Operopthera brumata*)
- Пяденица-обдирало (*Erannis defoliaria*)
- Непарный шелкопряд (*Lymantria dispar*)
- Ясеновый долгоносик (*Sereonychus fraxini*)
- Американская белая бабочка (*Hypantia cunea*)
- Походный шелкопряд (*Thaumetopoea processiosea*)
- Палевая листовертка (*Aleima loeflingiana*)

1. Основные вредители леса в Республике Молдова

Самые распространение **стволовые** вредители в лесах Республики Молдова являются:

- Клит осовидный (*Plagionotus detrtus L.*), Клит поперечно-полосатый (*P. arcuatus L.*)
- Златка узкотелая двупятнистая (*Agrilus biguttans F.*)
- Непарный западный древесиннк (*Xyleborus dispar*)
- Дубовый заболонник (*Scolitus intricatus Ratz.*)
- Малый (пестрый) ясеновый лубоед (*Hylesinus fraxini Panz.*)
- Большой ясеновый лубоед (*Hylesinus crenatus F.*)
- Большой дубовый усач (*Cerambix cerdo*)

Дубовая зелёная листовертка - *Tortrix viridana*, Molia verde a stejarului (гусеница среднего возраста)



Куколка дубовой зеленой листовертки



Повреждения листвы дуба листовёрткой



Повреждения дуба пушистого листовёртками в фазе почки и зелёного конуса
(Гырбовецкое лесничество Тигинского лесхоза, весна 2012 года)

Палевая дубовая листовёртка, *Aleima loeflingiana* L, Molia palidă a stejarului
(гусеница)



Имаго дубовой палевой листовертки *Aleima loeflingiana* L

Пяденица зимняя - *Operophtera brumata*, Cotarul verde (гусеница)



Plate 205.30 & 27



Plate 205.31 & 27



Куколки зимней пяденицы



Пяденица зимняя *Operophtera brumata* (самец)



Пяденица зимняя (самка)



Пяденица обдирало *Erannis defoliaria* (самец)



Пяденица обдирало *Erannis defoliaria* (самка)

Непарный шелкопряд *Limantria dispar* L., omida păroasă a stejarului
(имаго: самка, самец)



Непарный шелкопряд - *Limantria dispar* L., omida păroasă a stejarului
(отродившиеся гусеницы)





Гусеница непарного шелкопряда старшего возраста



Куколка непарного шелкопряда



Самка непарного шелкопряда во время откладки яиц



Яйцекладка непарного шелкопряда прошлого года

Дубовый походный шелкопряд - *Thaumetopoea processionea*, omida processionară a stejarului (гусеницы)



Гусеницы дубового походного шелкопряда *Thaumetopoea processionea*



Гусеницы в гнезде



Поход гусениц на питание в крону дуба

Американская белая бабочка – *Hyphantria cunea*, omida păroasă a dudului (имаго)



Американская белая бабочка - *Hyphantria cunea*, omida păroasă a dudului (гусеница)





Гнездо с гусеницами американской белой бабочки



Куколки американской белой бабочки

Ясеновый слизистый долгоносик - *Stereonychus fraxini*, Trombarul frunzelor de frasin (имаро)



Дополнительное питание жука ясеневого слизистого долгоносика



**Личинки и скелетирование листьев ясеня ясеневым слизистым
долгоносиком**



Повреждения ясеня ясеневым слизистым долгоносиком

1. Основные вредители леса в Республике Молдова

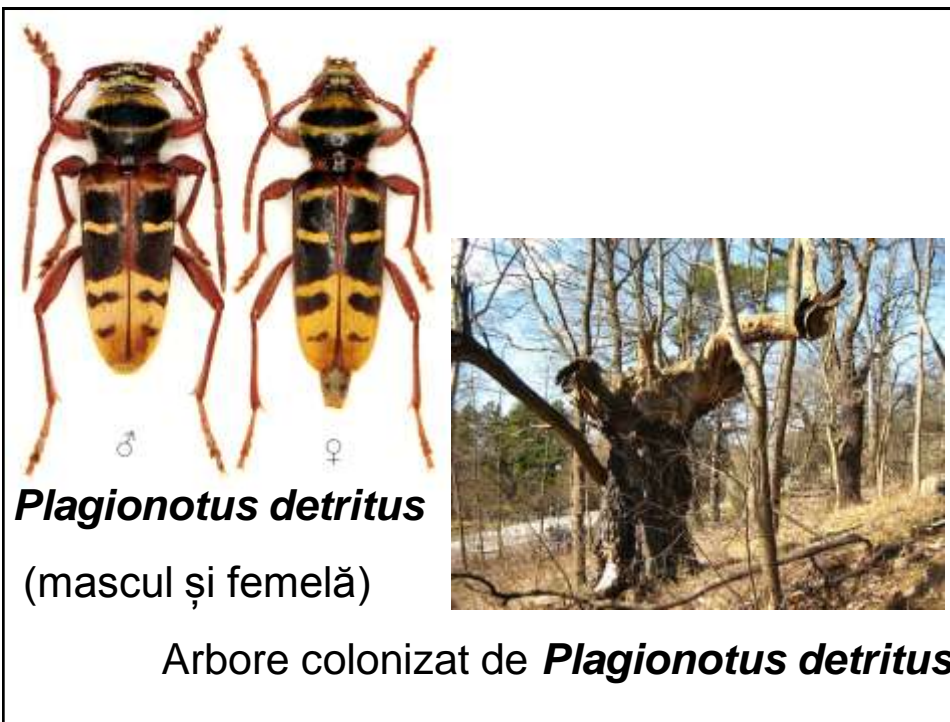
Самые распространение **стволовые** вредители в лесах Республики Молдова являются:

- Клит осовидный (*Plagionotus detrtus* L.), Клит поперечно-полосатый (*P. arcuatus* L.)
- Златка узкотелая двупятнистая (*Agrilus biguttans* F.)
- Непарный западный древесиннк (*Xyleborus dispar*)
- Дубовый заболонник (*Scolitus intricatus* Ratz.)
- Малый (пестрый) ясеновый лубоед (*Hylesinus fraxini* Panz.)
- Большой ясеновый лубоед (*Hylesinus crenatus* F.)
- Большой дубовый усач (*Cerambix cerdo*)

Croitorul pestrițat al stejarului

Plagionotus arcuatus





Buprestida cu două puncte, gândacul scoarței de plop

Agrilus biguttatus



Daună

Cariul de scoarța a stejarului

Scolytus intricatus



Gîndacul de scoarța a lemnului

Xyleborus dispar



Gîndacul mic al scoarței frasinului *Hylesinus fraxini*



Динамика очагов листогрызущих вредителей в лесах Республики Молдова:

Листогрызущий вредитель	Площадь очагов (тыс. га)/ % от общей площади леса (без акации)					
	2010	2011	2012	2013	2014	2015
Площадь очагов (тыс.га)	16,4/ 7,2	56,0/ 24,4	61,0/ 26,6	85,3/ 37,2	79,8/ 34,8	63,5/ 27,7
В том числе нужд. в борьбе	7,3/ 3,2	31,0/ 13,5	33,2/ 14,5	35,7/ 15,6	52,9/ 32,1	39,2/ 17,1
<i>Tortrix viridana</i>	6,7/ 2,9	3,9/ 1,7	2,7/ 1,2	75,9/ 33,1	59,2/ 25,8	37,2/ 16,2
<i>Operopthera brumata</i> and <i>Erannis defoliaria</i>	3,2/ 1,4	48,4/ 21,1	50,2/ 21,9	6,1/ 2,7	10,9/ 4,7	8,4/ 3,7
<i>Lymantria dispar</i>	0	0	5,1/2,2	0	0,2/0,1	0
<i>Sereonychus fraxini</i>	6,5/2,8	3,4/1,5	3,0/1,3	3,3/1,4	9,5/4,1	8,3/3,6
Other	0	0,3/0,1	0	0	0	0

Породы лесных деревьев пород предпочитаемые вредителями леса в Республике Молдова

Листогрызущие вредители

- Зеленая дубовая
листовертка
(*Tortrix viridana*)

Породы лесных деревьев

- Дуб черешчатый (*Quercus robur*);
- Дуб скальный (*Quercus petraea*);
- Дуб пушистый (*Quercus pubescens* Willd);

- Зимняя пядентца
(*Operopthera brumata*)
- Пяденица-обдирало
(*Erannis defoliaria*)

- Дуб черешчатый (*Quercus robur*);
- Дуб скальный (*Quercus petraea*);
- Дуб пушистый (*Quercus pubescens* Willd);
- Липа сердцелистная *Tilia tomentosa* Moench);
- Липа мелколиственная *Tilia tomentosa* Moench);
- Липа крупнолиственная (*Tilia platyphyllos*)
- Граб обыкновенный (*Carlenus betulus*)
- Ясень обыкновенный (*Fraxinus excelsior*)

Породы лесных деревьев пород предпочитаемые вредителями леса в Республике Молдова

Листогрызущие вредители

- Непарный шелкопряд
(*Lymantria dispar*)

Породы лесных деревьев

- Дуб черешчатый (*Quercus robur*);
- Дуб скальный (*Quercus petraea*);
- Дуб пушистый
(*Quercus pubescens* Willd);
- Липа сердцелистная *Tilia tomentosa* Moench);
- Липа мелколиственная *Tilia tomentosa* Moench);
- Липа крупнолиственная (*Tilia platyphyllos*)
- Граб обыкновенный (*Carlenus betulus*)
- Ясень обыкновенный (*Fraxinus excelsior*)

Породы лесных деревьев пород предпочитаемые
вредителями леса в Республике Молдова

Листогрызущие вредители

- Ясеновый долгоносик
(*Sereonychus fraxini*)
- Американская белая
бабочка(*Hypantiria cunea*)

Породы лесных деревьев

- Ясень обыкновенный
(*Fraxinus excelsior*) Дуб
- Орех грецкий (*Juglans
regia*)
- Клён ясенелистный,
или американский (*Acer
negundo*)

Породы лесных деревьев пород предпочитаемые
вредителями леса в Республике Молдова

Листогрызущие вредители

- Походный
шелкопряд(*Thaumetopoea
processiosea*)
- Палевая листовертка
(*Aleima loeflingiana*)

Породы лесных деревьев

- Дуб пушистый
(*Quercus pubescens* Willd);
- Дуб черешчатый (*Quercus
robur*);
- Дуб скальный (*Quercus
petraea*);

Породы лесных деревьев пород предпочитаемые
вредителями леса в Республике Молдова

Стволовые вредители

- Клит осовидный
(*Plagionotus detrtus L.*)
- Клит поперечно-
полосатый (*P. arcuatus L.*)

Породы лесных деревьев

- Дуб пушистый
(*Quercus pubescens Willd*);
- Дуб черешчатый (*Quercus
robur*);
- Дуб скальный (*Quercus
petraea*);

Породы лесных деревьев пород предпочитаемые
вредителями леса в Республике Молдова

Стволовые вредители

- Златка узкотелая
двупятнистая (*Agrilus
biguttans F.*)
- Непарный западный
древесиннк (*Xyleborus
dispar*)
- Большой дубовый усач
(*Cerambix cerdo*)

Породы лесных деревьев

- Дуб пушистый
(*Quercus pubescens Willd*);
- Дуб черешчатый (*Quercus
robur*);
- Дуб скальный (*Quercus
petraea*);

Породы лесных деревьев пород предпочитаемые
вредителями леса в Республике Молдова

Стволовые вредители

- Клит осовидный
(*Plagionotus detrtus L.*)
- Клит поперечно-
полосатый (*P. arcuatus L.*)
- Златка узкотелая
двупятнистая (*Agrilus
biguttans F.*)

Породы лесных деревьев

- Дуб пушистый
(*Quercus pubescens Willd*);
- Дуб черешчатый (*Quercus
robur*);
- Дуб скальный (*Quercus
petraea*);

Породы лесных деревьев пород предпочитаемые
вредителями леса в Республике Молдова

Стволовые вредители

- Малый (пестрый)
ясеневый лубоед
(*Hylesinus fraxini Panz.*)
- Большой ясеневый лубоед
(*Hylesinus crenatus F.*)

Породы лесных деревьев

- Ясень обыкновенный
(*Fráxinus excélsior*)

ПОСТАНОВЛЕНИЕ Nr. 356
от 31.05.2012 об утверждении некоторых нормативных актов
для реализации Закона № 228 от 23 сентября 2010 года
о защите растений и фитосанитарном карантине

список карантинных объектов

- 133 объектов
- - 1) *Acleris* spp. (populații noneuropene)
 - 2) *Agrilus mali* Mats
 - 3) *Amauromyza maculosa* (Malloch)
 - 4) *Anomala orientalis* Waterhouse
 - 5) *Anoplophora chinensis* (Thomson)
 - 6) *Anoplophora glabripennis* (Motschulsky)
 - 7) *Anoplophora malasiaca* (Forster)
 - 8) *Aonidiella aurantii* Massk.
 - 9) *Arrhenodes minutus* Drury
 - 10) *Bemisia tabaci* Genn. (populații noneuropene) vector al virusurilor cum sînt:
 - a) Bean golden mosaic virus
 - b) Cowpea mild mottle virus
 - c) Lettuce infectious yellows virus
 - d) Pepper mild tigré virus
 - e) Squash leaf curl virus
 - f) Euphorbia mosaic virus
 - g) Florida tomato virus
 - 11) *Bruchidius incarnatus* Boh
 - 12) *Bursaphelenchus xylophilus* (Seiner et Buhrer) Nickle
 - 13) *Callosobruchus analis*
 - 14) *Callosobruchus chinensis* L.
 - 15) *Callosobruchus maculatus* F
 - 16) *Callosobruchus phaseoli*
 - 17) *Carposina niponensis* Wlsm.
 - 18) *Caryedon gonagra* ol
 - 19) *Caulophilus latinasus* Say.
- - 20) *Ceratitis capitata* Wied
 - 21) *Cicadellidae* (populații noneuropene) cunoscute ca vector al bolii Pierce (cauzate de *Xylella fastidiosa*), precum:
 - a) *Carneocephala fulgida* Nottingham
 - b) *Draeculacephala minerva* Ball
 - c) *Graphocephala atropunctata* (Signoret)
 - 22) *Choristoneura* spp. (populații noneuropene)
 - 23) *Dinoderus bifoveolatus* Woll
 - 24) *Dendrolimus sibiricus* Tschetverikov
 - 25) *Conotrachelus nenuphar* (Herbst)
 - 26) *Dendrolimus sibiricus* Tschetverikov
 - 27) *Diabrotica barberi* Smith și Lawrence
 - 28) *Diabrotica undecimpunctata undecimpunctata howardi* Barber
 - 29) *Diabrotica undecimpunctata* Mannerheim
 - 30) *Diabrotica virgifera zaeae* Krysan & Smith
 - 31) *Diabrotica virgifera virgifera* Le Conte
 - 32) *Globodera pallida* (Strone) Behrens
 - 33) *Globodera rostochiensis* (Woll) M.et al
 - 34) *Heliothis zea* (Boddie)
 - 35) *Hirschmanniella* spp., altele decît *Hirschmanniella gracilis* (de Man) Luc și Goodey
 - 36) *Icerya purchasi* Mas
 - 37) *Liriomyza sativae* Blanchard
 - 38) *Liriomyza trifolii* Burgess
 - 39) *Longidorus diadecturus* Eveleigh și Allen
 - 40) *Meloidogyne chitwoodi* Golden et al. (toate populațiile)
 - 41) *Meloidogyne fallax* Karssen
 - 42) *Monochamus* spp. (populații noneuropene)
 - 43) *Myndus crudus* Van Duzee
 - 44) *Nacobbis aberrans* (Thorne) Thorne și Allen
 - 45) *Naupactus leucoloma* Boheman
 - 46) *Numonia pirivorella* Mate
 - 47) *Opogona sacchari* (Bojer)
 - 48) *Pantonus leucoloma* Boh
 - 49) *Phthorimaea lycopersicella* Busch.
 - 50) *Phthorimaea operculele* Zell.
 - 51) *Popillia japonica* New
 - 52) *Premnotypes* spp. (populații noneuropene)
 - 53) *Pseudaulacaspis pentagona* Targ
 - 54) *Pseudopityophthorus minutissimus* (Zimmermann)
 - 55) *Pseudopityophthorus pruinus* (Eichhoff)
 - 56) *Rhagoletis pomonella* Walsb
 - 57) *Rhynchophorus palmarum* (L.)
 - 58) *Rhizococcus hibisci* Kawai și Takagi
 - 59) *Scaphoideus luteolus* (Van Duzee)

- 60) *Scrobipalopsis solanifera* Pav
- 61) *Sinoxylon conigerum* Gerst.
- 62) *Spodoptera eridania* (Cramer)
- 63) *Spodoptera frugiperda* (Smith)
- 64) *Spodoptera litura* (Fabricius)
- 65) *Spodoptera litoralis* Boisd
- 66) *Thrips palmi* Karny
- 67) Tephritidae (populații noneuropene) precum:
 - a) *Anastrepha fraterculus* (Wiedermann)
 - b) *Anastrepha ludens* (Loew)
 - c) *Anastrepha obliqua* Macquart
 - d) *Anastrepha suspensa* (Loew)
 - e) *Dacus ciliatus* Loew
 - f) *Dacus curcurbitae* Coquillett
 - h) *Dacus dorsalis* Hendel
 - g) *Dacus tryoni* (Froggatt)
 - i) *Dacus tsuneonis* Miyake
 - j) *Dacus zonatus* Saund.
 - k) *Epochra canadensis* (Loew)
 - l) *Pardalaspis cyanescens* Bezzi
 - m) *Pardalaspis quinaris* Bezzi
 - n) *Pterandrus rosa* (Karsch)
 - o) *Rhagothrips japonica* Ito
 - p) *Rhagothrips cingulata* (Loew)
 - q) *Rhagothrips completa* Cresson
 - r) *Rhagothrips fausta* (Osten-Sacken)
 - s) *Rhagothrips indifferens* Curran
 - t) *Rhagothrips mendax* Curran
 - u) *Rhagothrips pomonella* Walsh
 - v) *Rhagothrips ribicola* Doane
 - w) *Rhagothrips suavis* (Loew)
- 68) *Trogoderma* sp. sp.
- 69) *Zabrotes subfasciatus* Boh
- 70) *Xiphimena americanum* Cobb sensu lato (populații noneuropene)
- 71) *Xiphimena californicum* Lamberti și Bleve-Zacheo

Сосновая столовая нематода



Азиатский усач



Китайский усач



Плодовая разноцветная листоверка



Основные ISPM стандарты применяемые в Республике Молдова

- ✓ РУКОВОДСТВО ПО ПРОГРАММАМ ЛИКВИДАЦИИ ВРЕДНЫХ ОРГАНИЗМОВ
- ✓ СИСТЕМА СЕРТИФИКАЦИИ НА ЭКСПОРТ
- ✓ РУКОВОДСТВО ПО ФИТОСАНИТАРНЫМ СЕРТИФИКАТАМ
- ✓ РУКОВОДСТВО ПО РЕГУЛИРОВАНИЮ ДРЕВЕСНЫХ УПАКОВОЧНЫХ МАТЕРИАЛОВ В МЕЖДУНАРОДНОЙ ТОРГОВЛЕ (2009 год)
- ✓ РУКОВОДСТВО ПО ФИТОСАНИТАРНОЙ СИСТЕМЕ РЕГЛАМЕНТАЦИИ ИМПОРТА
- ✓ РУКОВОДСТВО ПО ДОСМОТРУ
- ✓ МЕТОДИКИ ОТБОРА ОБРАЗЦОВ ОТ ГРУЗОВ (2008 год)

ПОСТАНОВЛЕНИЕ ПРАВИТЕЛЬСТВО №. 594
*к ввозу и перемещению растений, растительных продуктов и
других объектов на территории Республики Молдова*

Специальные требования к ввозу и перемещению растений, растительных продуктов и других объектов по территории Республики Молдова создают необходимую основу для применения приложения № IV Директивы о защитных мероприятиях против ввоза в Сообщество некоторых вредных организмов для растений или растительных продуктов и против распространения их в Сообществе 2000/29 (опубликованные в Официальном журнале Европейского Союза JOCE, № L.169 от 10 июля 2000 г.).

ПРОДУКЦИЯ ИЗ ДРЕВЕСИНЫ

- ✓ Лесоматериалы необработанные
- ✓ Фанера клееная, панели фанерованные
- ✓ Брус, доски обрезанные и необрезанные
- ✓ Столы, стулья, окна
- ✓ Рукоятки для топора, мотыги , грабли
- ✓ Паркет, доски для паркета
- ✓ Мебель
- ✓ Ящики, коробки, упаковочные клетки или корзины
- ✓ Контейнеры

Благодарим за внимание