

Cartes socio-rurales - NIGER

1. Méthodologie

La carte socio-rurale divise le pays en zones où la population rurale partage des conditions de vie relativement homogènes. Les zones socio-rurales décrivent les caractéristiques agro-écologiques et les facteurs socio-économiques de la population rurale, les principaux moyens de subsistance, les ressources naturelles disponibles, les contraintes potentielles et les priorités pour le développement. Ces cartes sont utilisées pour identifier les zones prioritaires d'investissement dans la gestion de l'eau à usage agricole (GEA) en fonction des besoins de la population et du potentiel hydroagricole. L'approche se concentre sur quatre éléments principaux:

- ❖ Le lien entre l'accès, l'utilisation de l'eau et les moyens de subsistance.
- ❖ La définition des zones où la GEA peut assurer des moyens de subsistance durables.
- ❖ L'identification des technologies les plus prometteuses et la détermination des conditions pour leur adoption.
- ❖ L'identification des bénéficiaires potentiels.

2. Cartes socio-rurales

a) Typologie des exploitations agricoles

Les exploitations sont classées selon des critères liés aux ressources disponibles, au niveau technologique, aux modes de vie, au but de la production et à la vulnérabilité.

La plus grande partie des producteurs du Niger (57.5%) sont peu équipés en technologie. Le but de leur production est l'autoconsommation. Les producteurs présentent une déficience alimentaire conjoncturelle ou chronique et sont très vulnérables.

b) Zones socio-rurales

La carte du Niger présente onze zones socio-rurales.

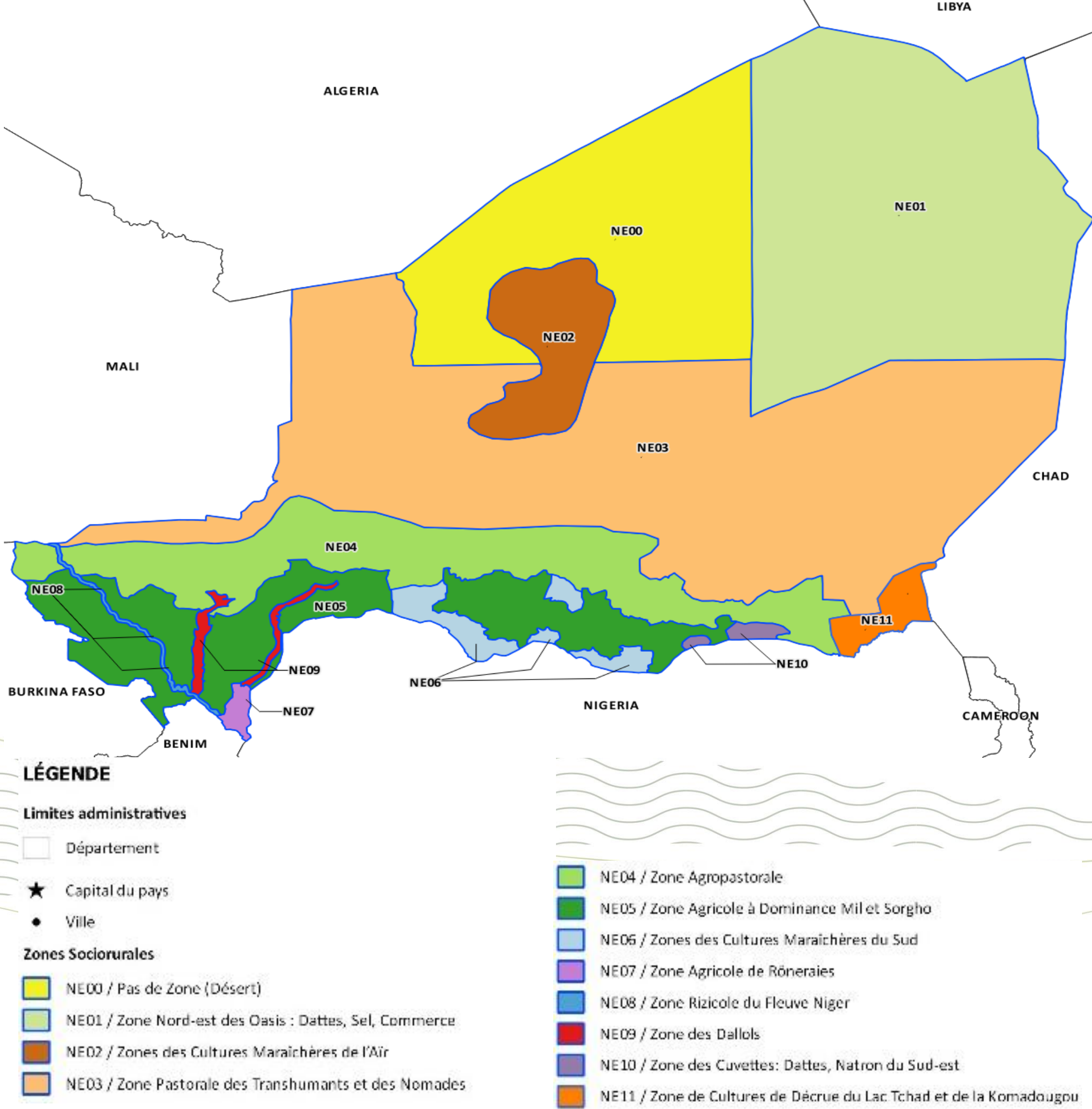


Figure 1. Carte des zones socio-rurales au Niger

3. Bénéficiaires potentiels

La carte des bénéficiaires potentiels a été développée en tenant compte des critères suivants: la disponibilité en eau, la densité de la population, la pauvreté et la perception de l'eau comme facteur limitant.

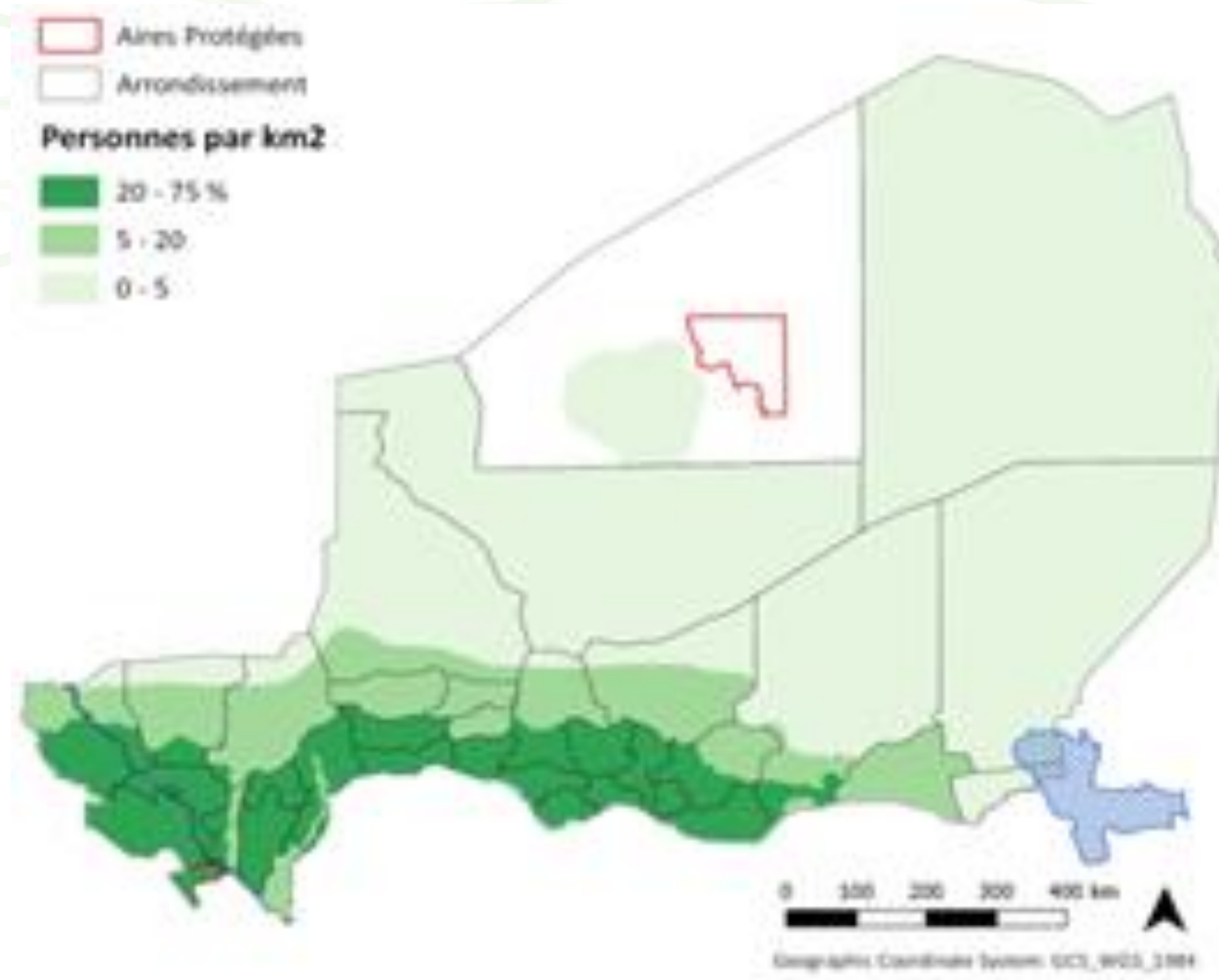
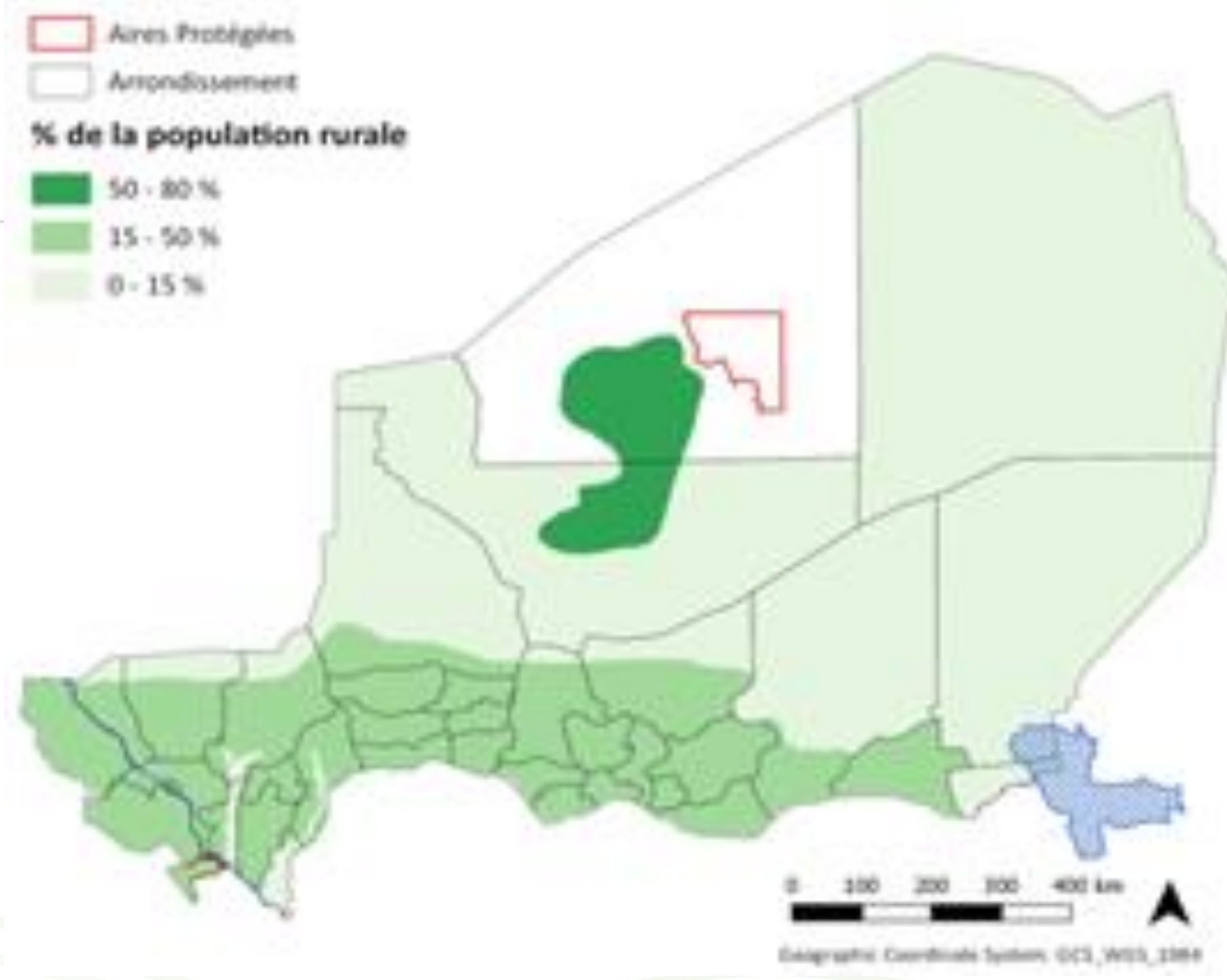


Figure 2. Carte du pourcentage et nombre des bénéficiaires potentiels

4. Cartographie de l'aptitude des solutions de la GEA

Solution 1. Forages et puits peu profonds

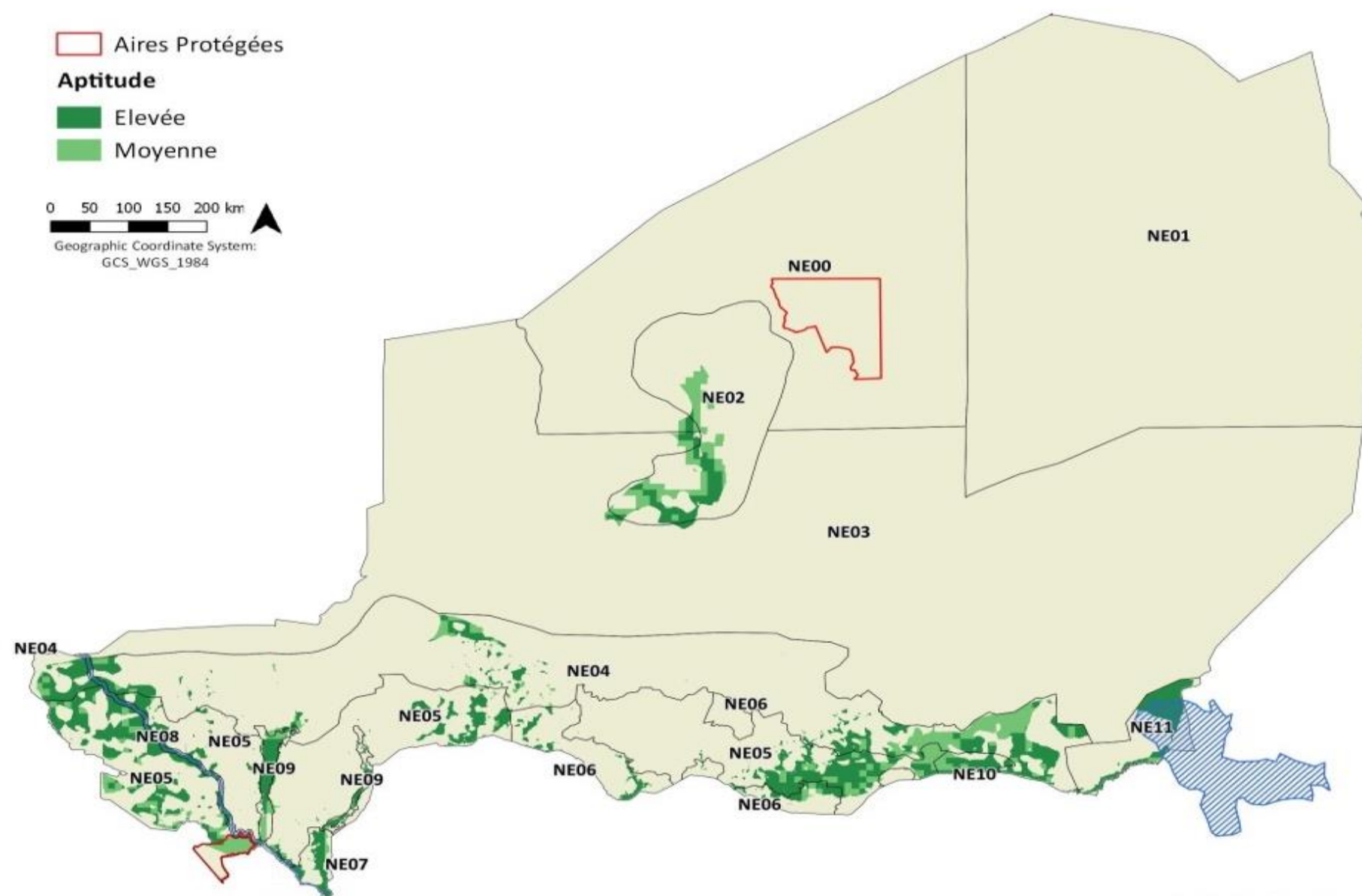


Figure 3. Carte de pertinence des forages et des puits peu profonds. Les critères utilisés sont: le temps moyen au marché, la profondeur estimée de la nappe phréatique et les bénéficiaires potentiels.

Solution 2. Exhaure par motopompe, goutte-à-goutte et système californien

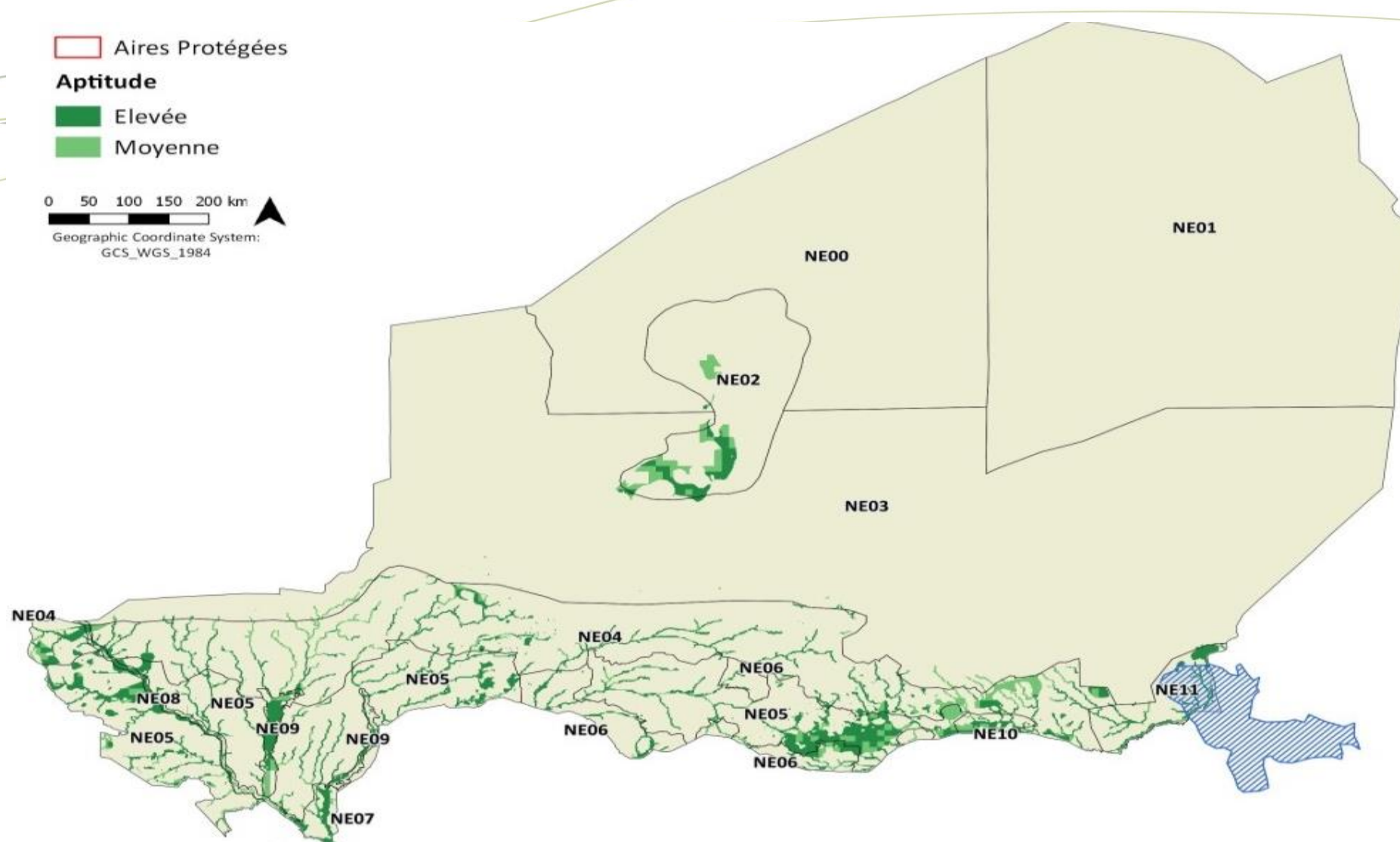


Figure 4. Carte de pertinence biophysique des systèmes goutte-à-goutte et californiens. Les critères utilisés sont: le temps moyen au marché, la profondeur estimée de la nappe phréatique, la distance des eaux de surface et les bénéficiaires potentiels.

Solution 3. Petits barrages

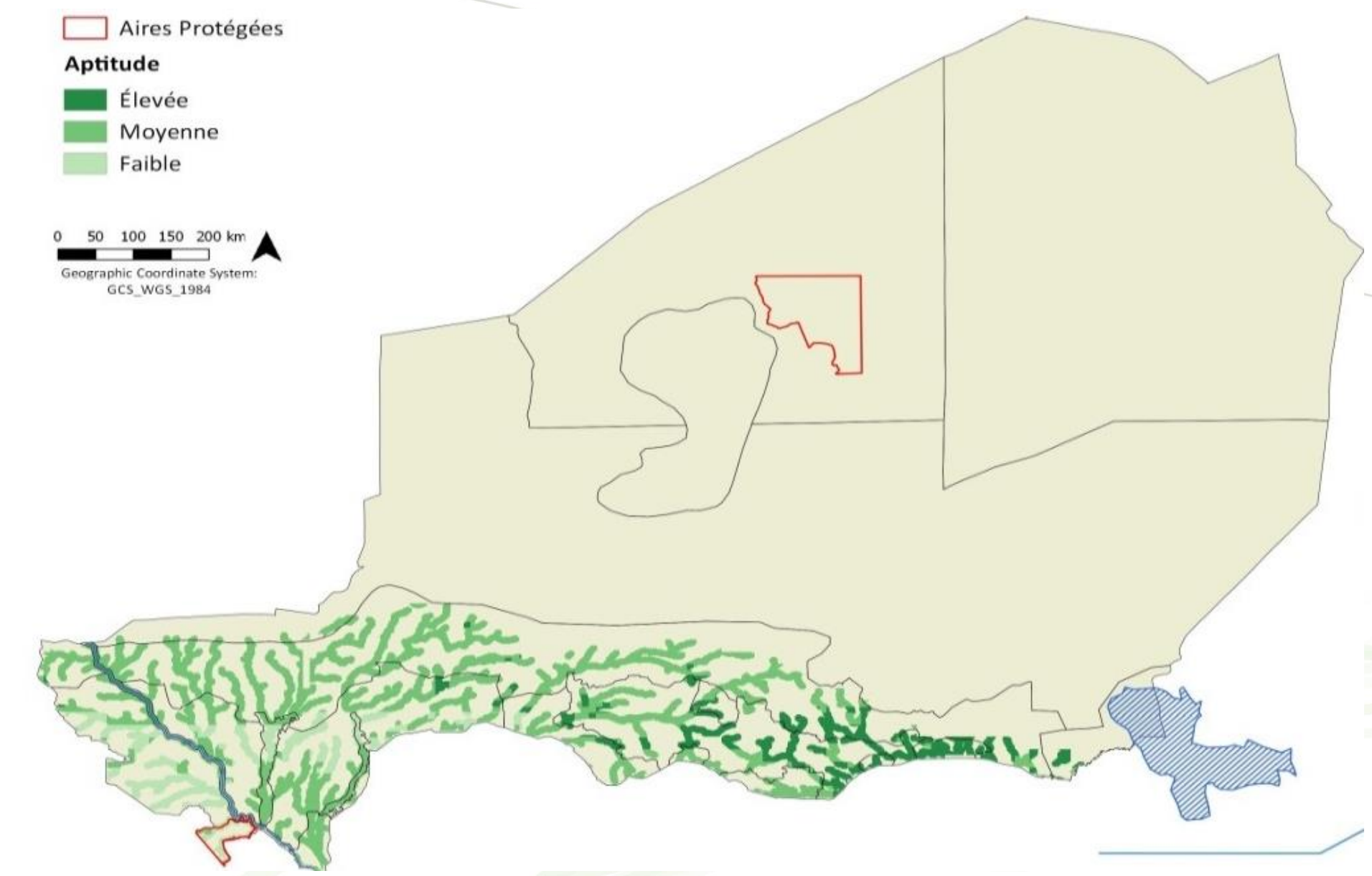


Figure 5. Carte de pertinence des petits barrages. Les critères utilisés sont: les précipitations annuelles, la densité du cheptel, la distance des eaux de surface et les bénéficiaires potentiels.

Solution 4. Seuils d'épandage

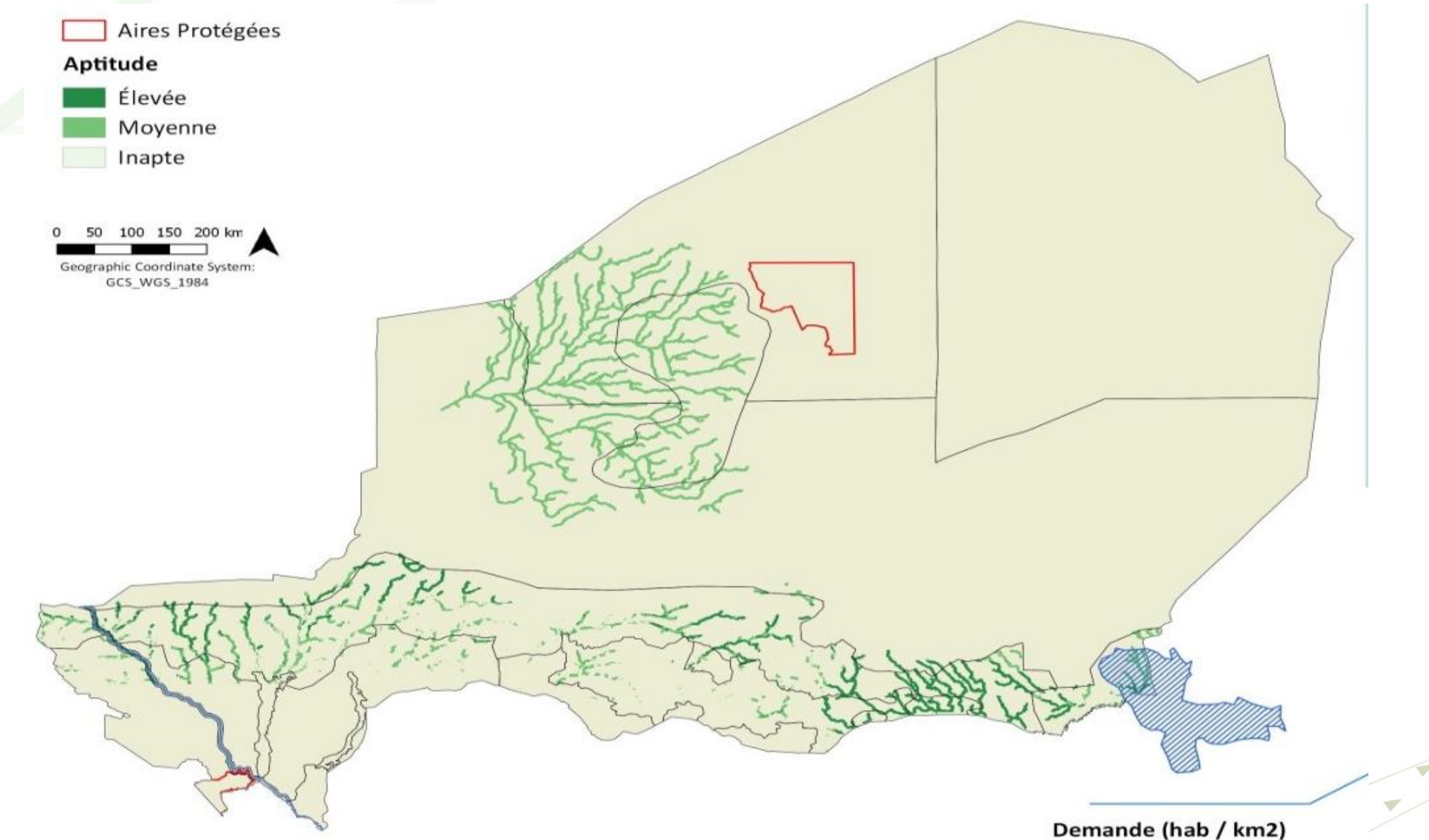


Figure 6. Carte de pertinence du système goutte-à-goutte et californien. Les critères utilisés sont: les précipitations annuelles, la distance des eaux de surface et les bénéficiaires potentiels.

Solution 5. Techniques agro-écologiques

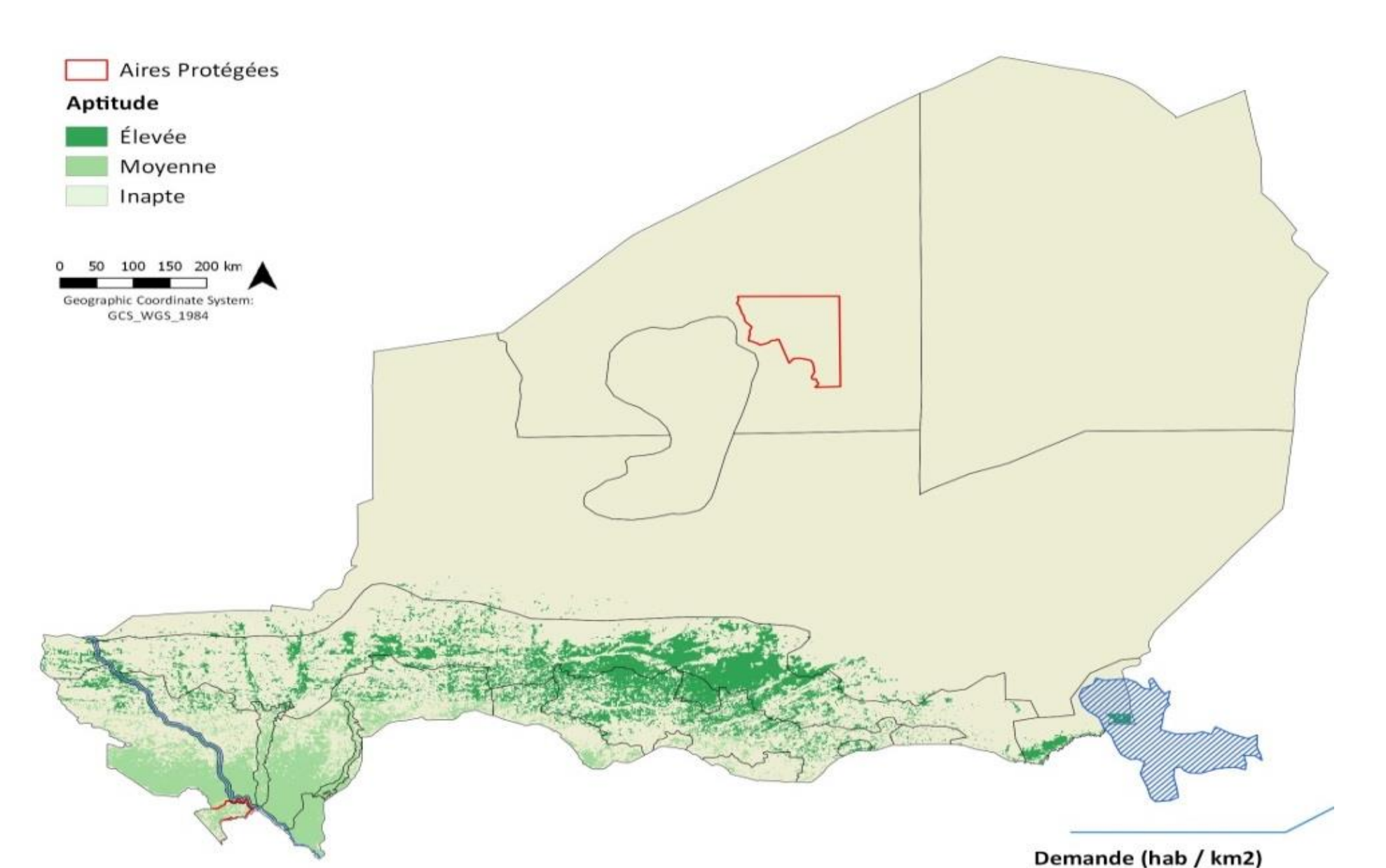


Figure 7. Carte de pertinence des techniques agro-écologiques. Les critères utilisés sont: les précipitations annuelles, la pente, l'occupation des sols et les bénéficiaires potentiels.

5. Conclusions

- ❖ Les cartes socio-rurales et d'investissement ont été développées à travers des ateliers participatifs favorisant le dialogue entre les différentes parties prenantes, l'utilisation des données statistiques et des informations socio-économiques.
- ❖ Les cartes d'investissement sont des outils clés qui permettent aux décideurs d'identifier les zones où les investissements dans la GEA présentent un haut potentiel.