

## SFM Toolbox

### Home

#### En quoi consiste la Boîte à outils de la GDF?

La [Boîte à outils de la GDF](#) est un ensemble d'outils, d'études de cas et d'autres ressources relatifs à la gestion durable des forêts – appelés ici modules. La Boîte à outils a été conçue pour fournir aux propriétaires, gestionnaires et autres parties prenantes forestiers un accès facile à ces ressources pour la [mise en œuvre de la GDF](#).

#### En quoi consiste la Boîte à outils de la GDF?

La [Boîte à outils de la GDF](#) est un ensemble d'outils, d'études de cas et d'autres ressources relatifs à la gestion durable des forêts – appelés ici modules. La Boîte à outils a été conçue pour fournir aux propriétaires, gestionnaires et autres parties prenantes forestiers un accès facile à ces ressources pour la [mise en œuvre de la GDF](#).

### Modules



**Un Module fournit une vue d'ensemble d'un domaine thématique lié à la réalisation de la GFD.**

### Outils



**Un Outil est une ressource qui soutient et guide la réalisation de la GFD.**

### Cas



**Un Cas fournit des informations sur un exemple particulier d'application de la GFD.**

### Modules



**Un Module fournit une vue d'ensemble d'un domaine thématique lié à la réalisation de la GFD.**

## **Outils**



**Un Outil est une ressource qui soutient et guide la réalisation de la GFD.**

## **Cas**



**Un Cas fournit des informations sur un exemple particulier d'application de la GFD.**

## **Contact**

[SFM-Toolbox@fao.org](mailto:SFM-Toolbox@fao.org)

## **Contact**

[SFM-Toolbox@fao.org](mailto:SFM-Toolbox@fao.org)

Subscribe to our mailing list and make sure to receive the latest update from the SFM Toolbox. Click [here](#) now to send your subscription request.

## Background

### **À propos de la GDF**

[Gestion durable des forêts](#) (GDF): elle peut être considérée comme l'utilisation durable et la conservation des forêts dans le but de maintenir et de renforcer les multiples valeurs forestières grâce à des interventions humaines. Les personnes sont au centre de la GDF car elle vise à contribuer à perpétuité aux besoins divers de la société.

L'ONU décrit la GDF comme : [\*un concept dynamique et en évolution qui vise à maintenir et renforcer les valeurs économiques, sociales et environnementales de tous les types de forêts au profit des générations présentes et futures.\*](#)

Cette description souligne clairement que la GDF changera au fil du temps mais que son objectif est, au moins, de maintenir à perpétuité les valeurs des forêts. La GDF est un concept multidimensionnel car il incorpore les quatre piliers de la durabilité – économique, social, culturel et environnemental. La Boîte à outils de la GDF a été élaborée pour faciliter la réalisation de la GDF aux niveaux de l'unité de gestion et du paysage. Un surcroît d'information sur la GDF est disponible [ici](#).

### **À propos de la GDF**

[Gestion durable des forêts](#) (GDF): elle peut être considérée comme l'utilisation durable et la conservation des forêts dans le but de maintenir et de renforcer les multiples valeurs forestières grâce à des interventions humaines. Les personnes sont au centre de la GDF car elle vise à contribuer à perpétuité aux besoins divers de la société.

L'ONU décrit la GDF comme : [\*un concept dynamique et en évolution qui vise à maintenir et renforcer les valeurs économiques, sociales et environnementales de tous les types de forêts au profit des générations présentes et futures.\*](#)

Cette description souligne clairement que la GDF changera au fil du temps mais que son objectif est, au moins, de maintenir à perpétuité les valeurs des forêts. La GDF est un concept multidimensionnel car il incorpore les quatre piliers de la durabilité – économique, social, culturel et environnemental. La Boîte à outils de la GDF a été élaborée pour faciliter la réalisation de la GDF aux niveaux de l'unité de gestion et du paysage. Un surcroît d'information sur la GDF est disponible [ici](#).

## [Quick starts](#)

### **Quick starts**

Quick starts are pre-defined scenarios a forester/professional may need to better know when working on the management of a certain type of forest, with a specific goal (production, protection, restoration, etc.). Each scenario provides a full list of modules to be viewed in order to acquire an exhaustive knowledge of the subject.

Click one of the quick start below to be directed to the list of modules most related with the forest management scenario of your interest.

### [Management of natural production forest](#)



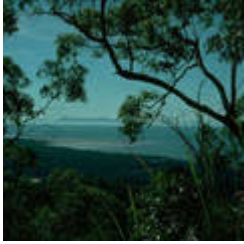
**Natural forests are forests that regenerate naturally, they are composed of all the species that occur naturally in them. Natural-forest silviculture can be defined as the practice of controlling the establishment, growth, composition, health and quality of natural forests to meet diverse needs and values. Silvicultural practice consists of the interventions applied to forests to maintain or enhance their utility for specific purposes. In this specific case the goal of the silvicultural system is the production of wood and other forest products.**

### [Forest and landscape restoration](#)



**The aim of forest and landscape restoration (FLR) is to develop diverse, productive and multifunctional landscapes that are resilient in the face of economic fluctuations and climatic change. FLR shifts the emphasis away from simply maximizing tree cover towards re-establishing multiple ecosystem functions in previously degraded landscapes, striving for a balance between restoring environmental services and improving the productive capacity of land for agriculture, forestry and other land uses.**

### [SFM Implementation and REDD+](#)



**The aim of sustainable forest management (SFM) is to maintain and enhance the multiple values of forests over generations. It is, therefore, fundamentally important for REDD+. REDD+ is the term given to the concept of reducing emissions from deforestation and forest degradation, plus the sustainable management of forests and the conservation and enhancement of forest carbon stocks; it is part of the negotiation process of the United Nations Framework Convention on Climate Change (UNFCCC). This section is dedicated to REDD+ module and related concepts such as reducing deforestation, reducing degradation, etc. to be known more in depth to implements SFM under REDD+ framework.**

## Statistics

### Top dix modules (18 octobre 2021 - 17 octobre 2022)

Nos 10 modules les plus visités (ceux ayant le plus grand nombre de vues au cours de la période de référence) sont énumérés ci-dessous:

### Top dix modules (18 octobre 2021 - 17 octobre 2022)

Nos 10 modules les plus visités (ceux ayant le plus grand nombre de vues au cours de la période de référence) sont énumérés ci-dessous:

1. [Agroforesterie](#)
2. [Réduire la déforestation](#)
3. [Gestion des bassins versants](#)
4. Sylviculture dans les forêts naturelles
5. [Inventaire forestier](#)
6. [Gestion de la faune sauvage](#)
7. [Forêts de montagne](#)
8. [Planification de l'utilisation des terres](#)
9. [Les forêts et l'eau](#)
10. [Le bois-énergie](#)

1. [Agroforesterie](#)
2. [Réduire la déforestation](#)
3. [Gestion des bassins versants](#)

4. [Sylviculture dans les forêts naturelles](#)
5. [Inventaire forestier](#)
6. [Gestion de la faune sauvage](#)
7. [Forêts de montagne](#)
8. [Planification de l'utilisation des terres](#)
9. [Les forêts et l'eau](#)
10. [Le bois-énergie](#)

## Top dix pays

Les pays suivants sont les utilisateurs les plus actifs de la Boîte à outils. Les utilisateurs de ces 10 pays représentent plus de 84% du trafic.

1.		Mexico
2.		Colombia
3.		Peru
4.		India
5.		Argentina
6.		Ecuador
7.		Philippines
8.		United States
9.		Spain
10.		Guatemala

## Top dix pays

Les pays suivants sont les utilisateurs les plus actifs de la Boîte à outils. Les utilisateurs de ces 10 pays représentent plus de 84% du trafic.

1.  Mexico
2.  Colombia
3.  Peru
4.  India
5.  Argentina
6.  Ecuador
7.  Philippines
8.  United States
9.  Spain
10.  Guatemala



## Modules

### **Modules**

Les modules de la Boîte à outils de la GDF sont organisés selon des domaines thématiques pertinents pour la mise en œuvre de la GDF. Dans chaque module, vous trouverez des notions de base et approfondissements, des outils et des cas qui vous aideront à approfondir vos connaissances sur un sujet d'intérêt et à mettre la GDF en pratique.

Sélectionnez l'un des sujets thématiques ci-dessous et cliquez pour afficher les modules pertinents.

### **Modules**

Les modules de la Boîte à outils de la GDF sont organisés selon des domaines thématiques pertinents pour la mise en œuvre de la GDF. Dans chaque module, vous trouverez des notions de base et approfondissements, des outils et des cas qui vous aideront à approfondir vos connaissances sur un sujet d'intérêt et à mettre la GDF en pratique.

Sélectionnez l'un des sujets thématiques ci-dessous et cliquez pour afficher les modules pertinents.

### **Politique, gouvernance et économie**



Développement des entreprises forestières



Finances forestières



La gouvernance des forêts



Application des réglementations forestières



Politiques forestières



Régime forestier



Institutions forestières publiques

***Les gens, les forêts et les arbres***



La foresterie participative



Gestion participative des conflits



Réponses forestières aux catastrophes



La question de genre dans la foresterie



Approches et outils participatifs

**Réduction de la pauvreté, sécurité alimentaire et bien-être**



Agroforesterie



Forêts arides et systèmes agro sylvopastoraux



Forêts, sécurité alimentaire et nutrition



Bienfaits des forêts pour la santé



Foresterie urbaine et périurbaine

***Biodiversité et services écosystémiques***



Les forêts et l'eau



Ravageurs forestiers



La gestion et la restauration des mangroves



Forêts de montagne



Aires protégées



Gestion de la faune sauvage

***Actions climatiques, arrêter la déforestation et la dégradation***



Le changement climatique: adaptation et atténuation



REDD+



Réduire la déforestation



Réduire la dégradation des forêts

***Restauration des forêts et reboisement***



Restauration des forêts et des paysages



Ressources génétiques forestières



Matériel forestier de reproduction



Restauration des forêts



Gestion des forêts plantées



Utilisation des eaux usées en foresterie



**Produits forestiers, commerce et marchés**



Certification forestière



Gestion des produits forestiers non ligneux



Santé et sécurité au travail dans les forêts



Le bois-énergie



Exploitation du bois

***Évaluation, planification, gestion et suivi***



Critères et indicateurs: Un outil pour renforcer la GDF



Inventaire forestier



Suivi de la gestion des forêts



Planification de la gestion des forêts



Planification de l'utilisation des terres



Sylviculture dans les forêts naturelles



Gestion des incendies de végétation



Gestion des bassins versants

***Politique, gouvernance et économie***



Développement des entreprises forestières



Finances forestières



La gouvernance des forêts



Application des réglementations forestières



Politiques forestières



Régime forestier



Institutions forestières publiques

***Les gens, les forêts et les arbres***



La foresterie participative



Gestion participative des conflits



Réponses forestières aux catastrophes



La question de genre dans la foresterie



Approches et outils participatifs

***Réduction de la pauvreté, sécurité alimentaire et bien-être***



Agroforesterie



Forêts arides et systèmes agro sylvopastoraux



Forêts, sécurité alimentaire et nutrition



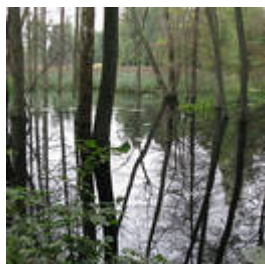
Bienfaits des forêts pour la santé



Foresterie urbaine et périurbaine



**Biodiversité et services écosystémiques**



Les forêts et l'eau



Ravageurs forestiers



La gestion et la restauration des mangroves



Forêts de montagne





Aires protégées



Gestion de la faune sauvage

***Actions climatiques, arrêter la déforestation et la dégradation***



Le changement climatique: adaptation et atténuation



REDD+



Réduire la déforestation



Réduire la dégradation des forêts

***Restauration des forêts et reboisement***



Restauration des forêts et des paysages



Ressources génétiques forestières



Matériel forestier de reproduction



Restauration des forêts



Gestion des forêts plantées



Utilisation des eaux usées en foresterie

***Produits forestiers, commerce et marchés***



Certification forestière



Gestion des produits forestiers non ligneux



Santé et sécurité au travail dans les forêts



Le bois-énergie



Exploitation du bois

***Évaluation, planification, gestion et suivi***



Critères et indicateurs: Un outil pour renforcer la GDF



Inventaire forestier



Suivi de la gestion des forêts



Planification de la gestion des forêts



Planification de l'utilisation des terres



Sylviculture dans les forêts naturelles



Gestion des incendies de végétation



Gestion des bassins versants

## Tools

### ***Outils***

Un Outil est une ressource qui soutient et guide la réalisation de la GFD. Cette section comprend l'ensemble des outils disponibles dans la boîte à outils de la GDF. Ceux-ci peuvent être sous forme de publications, de vidéos d'apprentissage en ligne, de logiciels, etc.

Vous pouvez parcourir les Outils à l'aide de mots clés dans le champ de recherche ou vous pouvez affiner votre recherche grâce aux filtres situés sur la droite de la page.

### ***Outils***

Un Outil est une ressource qui soutient et guide la réalisation de la GFD. Cette section comprend l'ensemble des outils disponibles dans la boîte à outils de la GDF. Ceux-ci peuvent être sous forme de publications, de vidéos d'apprentissage en ligne, de logiciels, etc.

Vous pouvez parcourir les Outils à l'aide de mots clés dans le champ de recherche ou vous pouvez affiner votre recherche grâce aux filtres situés sur la droite de la page.

## Cases

### Cas

Un Cas fournit des informations sur un exemple particulier d'application de la GFD. Cette section comprend l'ensemble des cas disponibles dans la boîte à outils de la GFD. Ceux-ci peuvent être sous forme de publications, de vidéos, de fichiers audio, de sites web, etc.

Vous pouvez parcourir les Cas à l'aide de mots clés dans le champ de recherche ou vous pouvez affiner votre recherche grâce aux filtres situés sur la droite de la page.

### Cas

Un Cas fournit des informations sur un exemple particulier d'application de la GFD. Cette section comprend l'ensemble des cas disponibles dans la boîte à outils de la GFD. Ceux-ci peuvent être sous forme de publications, de vidéos, de fichiers audio, de sites web, etc.

Vous pouvez parcourir les Cas à l'aide de mots clés dans le champ de recherche ou vous pouvez affiner votre recherche grâce aux filtres situés sur la droite de la page.



## News

[Toutes les actualités \(disponibles seulement en anglais\)](#)

[Toutes les actualités \(disponibles seulement en anglais\)](#)

## E-learning

### ***Apprentissage en ligne***

Cette section de la boîte à outils de la GDF fournit des liens vers des cours et des vidéos d'apprentissage en ligne qui soutiennent le renforcement des capacités, la formation et la sensibilisation sur des sujets liés à la gestion durable des forêts. Ces cours sont également accessibles à partir des modules connexes dans la sous-section Apprentissage en ligne.

Les matériels d'apprentissage en ligne disponibles peuvent également être consultés sur la page [Outils](#) en sélectionnant Apprentissage en ligne dans le filtre Type d'outil.

Cette section est également reliée à [l'Académie numérique de la FAO](#), récemment lancée, qui a déjà élaboré un certain nombre de cours liés à la foresterie. La plateforme offre un accès gratuit à des contenus sur une grande variété de sujets d'intérêt mondial, disponibles sous divers formats, y compris des cours numériques d'auto-formation, des programmes d'apprentissage mixte, des formations en ligne ouvertes à tous (MOOC), des webinaires techniques, des formations professionnalisantes tutorées en ligne, des cours en apprentissage mobile, des ateliers de formation en présentiel, mais également des Masters, des programmes de maîtrise universitaire et de troisième cycle.

### ***Apprentissage en ligne***

Cette section de la boîte à outils de la GDF fournit des liens vers des cours et des vidéos d'apprentissage en ligne qui soutiennent le renforcement des capacités, la formation et la sensibilisation sur des sujets liés à la gestion durable des forêts. Ces cours sont également accessibles à partir des modules connexes dans la sous-section Apprentissage en ligne.

Les matériels d'apprentissage en ligne disponibles peuvent également être consultés sur la page [Outils](#) en sélectionnant Apprentissage en ligne dans le filtre Type d'outil.

Cette section est également reliée à [l'Académie numérique de la FAO](#), récemment lancée, qui a déjà élaboré un certain nombre de cours liés à la foresterie. La plateforme offre un accès gratuit à des contenus sur une grande variété de sujets d'intérêt mondial, disponibles sous divers formats, y compris des cours numériques d'auto-formation, des programmes d'apprentissage mixte, des formations en ligne ouvertes à tous (MOOC), des webinaires techniques, des formations professionnalisantes tutorées en ligne, des cours en apprentissage mobile, des ateliers de formation en présentiel, mais également des Masters, des programmes de maîtrise universitaire et de troisième cycle.

## **Académie Numérique de la FAO**

L'Académie numérique de la FAO offre des cursus de formation et des cours numériques multilingues destinées aux professionnels travaillant dans les domaines de la sécurité alimentaire et nutritionnelle, du développement social et économique et de la gestion durable des ressources naturelles, avec l'objectif général de renforcer les capacités des pays membres, pour contribuer aux Objectifs de développement durable à l'horizon 2030 (ODD). Pour ce faire, l'Académie promeut le transfert des compétences et l'adoption des innovations en vue de renforcer les ressources humaines et les institutions.

## **Académie Numérique de la FAO**

L'Académie numérique de la FAO offre des cursus de formation et des cours numériques multilingues destinées aux professionnels travaillant dans les domaines de la sécurité alimentaire et nutritionnelle, du développement social et économique et de la gestion durable des ressources naturelles, avec l'objectif général de renforcer les capacités des pays membres, pour contribuer aux Objectifs de développement durable à l'horizon 2030 (ODD). Pour ce faire, l'Académie promeut le transfert des compétences et l'adoption des innovations en vue de renforcer les ressources humaines et les institutions.

## **Liste des cours de l'Académie numérique de la FAO liés à la foresterie**

## Liste des cours de l'Académie numérique de la FAO liés à la foresterie

### [Faire face à la corruption dans les régimes fonciers applicables aux terres, aux pêches et aux forêts](#)



Addressing Corruption in the Tenure of Land, Fisheries and Forests

**Ce cours en ligne fournit une vue d'ensemble des pratiques de corruption dans le secteur foncier. Il analyse les facteurs de corruption et les conséquences de cette dernière sur les moyens d'existence...**

### [Faire face à la corruption dans les régimes fonciers applicables aux terres, aux pêches et aux forêts](#)



Addressing Corruption in the Tenure of Land, Fisheries and Forests

**Ce cours en ligne fournit une vue d'ensemble des pratiques de corruption dans le secteur foncier. Il analyse les facteurs de corruption et les conséquences de cette dernière sur les moyens d'existence...**

### [Faire face aux différends et aux conflits relatifs aux régimes fonciers applicables aux ressources naturelles](#)



Addressing Disputes and Conflicts over the Tenure of Natural Resources

**Ce cours en ligne fournit des orientations sur la gestion de la concurrence liée à l'utilisation de la terre, des pêches et des forêts. Le cours présente une procédure d'analyse des causes profondes des...**

### [Faire face aux problèmes fonciers dans un contexte de catastrophe naturelle](#)



Addressing Tenure Issues in the Context of Natural Disasters

**Le changement climatique a notamment pour effet d'augmenter la fréquence, la gravité et l'imprévisibilité des catastrophes naturelles. Ce cours explique la manière dont les catastrophes naturelles...**

[Faire face aux différends et aux conflits relatifs aux régimes fonciers applicables aux ressources naturelles](#)



**Ce cours en ligne fournit des orientations sur la gestion de la concurrence liée à l'utilisation de la terre, des pêches et des forêts. Le cours présente une procédure d'analyse des causes profondes des...**

[Faire face aux problèmes fonciers dans un contexte de catastrophe naturelle](#)



**Le changement climatique a notamment pour effet d'augmenter la fréquence, la gravité et l'imprévisibilité des catastrophes naturelles. Ce cours explique la manière dont les catastrophes naturelles...**

[A guide to developing a resilient watershed management plan](#)



**This course presents the basic principles and concepts related to resilient watershed management, and, through the description of a case study, practically illustrates the process for formulating a resilient watershed management plan, from the analysis of the enabling environment to the definition of the risk management measures to implement...**

[Climate-smart forestry](#)



**This course explores the role of forests and trees in Climate-Smart Agriculture (CSA). It takes into consideration the ecosystem services and goods that forests provide, and the importance of forests for the food security of forest-dependent people. It explores the complex relationship...**

[Collecting household welfare data through forestry modules](#)



Collecting household welfare data through forestry modules

The e-learning on the 'National socioeconomic surveys in forestry' comprises four courses that aim to provide guidance on the use of forestry modules to collect data on the socioeconomic contributions of forests and non-forests environments to household welfare and livelihoods...

[Estimation des émissions de Gaz à effet de serre GES et de la séquestration du carbone dans l'agriculture, la foresterie et d'autres utilisations des terres avec l'outil EX-ACT](#)



Estimating GHG Emissions and Carbon Sequestration in Agriculture, Forestry and Other Land Use with EX-ACT

Savez-vous qu'Agriculture, la Forêt et le changement d'affectation des terres (AFOLU) contribuent à la séquestration du carbone en tant que co-bénéfices par une gestion paysagère productive et durable?

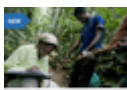
[Forest and Water Nexus – Introduction](#)



Forest and Water Nexus – Introduction

This course is intended to provide an overview of forest and water relationships, and an understanding of the impacts of changing landscapes on water resources. It can be used as a stand-alone course...

[Forêts et transparence au titre de l'Accord de Paris](#)



Forests and transparency under the Paris Agreement

L'objectif de ce cours est l'apprentissage concernant le cadre de transparence renforcé (CTR) au titre de l'Accord de Paris. Il sera utile aux personnes souhaitant comprendre l'importance de la collecte, l'analyse et la diffusion de données relatives aux forêts pour la réalisation des exigences du cadre de transparence renforcé.

[Estimation des émissions de Gaz à effet de serre GES et de la séquestration du carbone dans l'agriculture, la foresterie et](#)

### [d'autres utilisations des terres avec l'outil EX-ACT](#)



Estimating GHG Emissions and Carbon Sequestration in Agriculture, Forestry and Other Land Use with EX-ACT

**Savez-vous qu'Agriculture, la Forêt et le changement d'affectation des terres (AFOLU) contribuent à la séquestration du carbone en tant que co-bénéfices par une gestion paysagère productive et durable?**

### [Forêts et transparence au titre de l'Accord de Paris](#)



Forests and transparency under the Paris Agreement

**L'objectif de ce cours est l'apprentissage concernant le cadre de transparence renforcé (CTR) au titre de l'Accord de Paris. Il sera utile aux personnes souhaitant comprendre l'importance de la collecte, l'analyse et la diffusion de données relatives aux forêts pour la réalisation des exigences du cadre de transparence renforcé.**

### [Governing land for women and men](#)



Governing land for women and men

**This course explains the importance to take into account gender and social issues when dealing with land tenure, and what actions must be adopted so that women and men from different social groups can equally participate in and benefit from land tenure governance processes...**

### [How to monitor and promote policy changes on governance of tenure](#)



How to monitor and promote policy changes on governance of tenure

**The course provides guidance on some of the main issues to consider when implementing a monitoring activity: how to select the most appropriate approach or to identify the best data sources for monitoring, how to effectively communicate the results of the monitoring activity...**

### [Introduction à la restauration des forêts et des paysages](#)



**La dégradation des forêts et des paysages a des conséquences non seulement sur le climat mondial, mais aussi sur la sécurité alimentaire et les moyens de subsistance des communautés. La restauration des forêts et des paysages (RFP) est un processus...**

[Introduction à la restauration des forêts et des paysages](#)



**La dégradation des forêts et des paysages a des conséquences non seulement sur le climat mondial, mais aussi sur la sécurité alimentaire et les moyens de subsistance des communautés. La restauration des forêts et des paysages (RFP) est un processus...**

[Introduction to national socioeconomic surveys in forestry](#)



**The e-learning on the 'National socioeconomic surveys in forestry' comprises four courses that aim to provide guidance on the use of forestry modules to collect data on the socioeconomic contributions of forests and non-forests environments to household welfare and livelihoods...**

[Introduction à la Gouvernance responsable des régimes fonciers](#)



**Le cours introduit les concepts principaux et les principes des Directives volontaires pour une gouvernance responsable des régimes fonciers. Il permet de mieux comprendre les Directives et...**

[Introduction à la Gouvernance responsable des régimes fonciers](#)



Introduction to the  
Responsible Governance of  
Forests

**Le cours introduit les concepts principaux et les principes des Directives volontaires pour une gouvernance responsable des régimes fonciers. Il permet de mieux comprendre les Directives et...**

#### [Measuring the role of forests and trees in household welfare and livelihoods](#)



Measuring the role of forests  
and trees in household  
welfare and livelihoods

**The e-learning on the ‘National socioeconomic surveys in forestry’ comprises four courses that aim to provide guidance on the use of forestry modules to collect data on the socioeconomic contributions of forests and non-forests environments to household welfare and livelihoods...**

#### [Suivi de la restauration des forêts et des paysages](#)



Monitoring forests and  
landscape restoration

**Afin d’atteindre les engagements pris par les pays en matière de restauration des paysages dégradés, des investissements publics et privés sont nécessaires tout au long du cycle d’une intervention de RFP pour soutenir sa mise en œuvre. Les sources de financement sont plus efficaces lorsqu’elles sont utilisées de manière coordonnée...**

#### [Suivi de la restauration des forêts et des paysages](#)



Monitoring forests and  
landscape restoration

**Afin d’atteindre les engagements pris par les pays en matière de restauration des paysages dégradés, des investissements publics et privés sont nécessaires tout au long du cycle d’une intervention de RFP pour soutenir sa mise en œuvre. Les sources de financement sont plus efficaces lorsqu’elles sont utilisées de manière coordonnée...**

#### [Operationalising the forestry modules](#)





Operationalising the Forestry modules

The e-learning on the 'National socioeconomic surveys in forestry' comprises four courses that aim to provide guidance on the use of forestry modules to collect data on the socioeconomic contributions of forests and non-forests environments to household welfare and livelihoods...

#### [Mise en pratique des Directives Volontaires sur les régimes fonciers](#)



Putting the Voluntary Guidelines on Tenure into Practice: A Learning Guide for Civil Society Organisations

Ce guide en ligne pour les formateurs et facilitateurs dans les organisations de la société civile présente une méthodologie et un ensemble de matériels pour renforcer les capacités sur les...

#### [Mise en pratique des Directives Volontaires sur les régimes fonciers](#)



Putting the Voluntary Guidelines on Tenure into Practice: A Learning Guide for Civil Society Organisations

Ce guide en ligne pour les formateurs et facilitateurs dans les organisations de la société civile présente une méthodologie et un ensemble de matériels pour renforcer les capacités sur les...

#### [Respecting free, prior and informed consent](#)



Respecting Free, Prior and Informed Consent

The Voluntary Guidelines on Governance of Tenure state that responsible investments should do no harm, and safeguard against dispossession of legitimate tenure right holders. They also embody international legal provisions requiring the Free, Prior and Informed Consent (FPIC) from...

#### [Indicateurs 15.1.1 et 15.2.1 des ODD – Superficie forestière et gestion durable des forêts](#)



ODD indicators 15.1.1 and 15.2.1 - Forest area and Sustainable Forest Management

**Ce cours a été élaboré pour aider les pays à établir les rapports sur les Indicateurs 15.1.1 et 15.2.1. Il illustre la raison d'être des indicateurs, les définitions et méthodologies sur lesquelles se...**

[Indicateurs 15.1.1 et 15.2.1 des ODD – Superficie forestière et gestion durable des forêts](#)



SDG indicators 15.1.1 and 15.2.1 - Forest area and sustainable forest management

**Ce cours a été élaboré pour aider les pays à établir les rapports sur les Indicateurs 15.1.1 et 15.2.1. Il illustre la raison d'être des indicateurs, les définitions et méthodologies sur lesquelles se...**

[Spatial planning in the context of the responsible governance of tenure](#)



Spatial Planning in the context of the Responsible Governance of Tenure

**The course introduces spatial planning, identifying its rationale and benefits, its key principles and the main stages in the spatial planning process. It represents a useful reference for all those who want to promote and implement spatial planning in their countries as an instrument to...**

[Sustainable financing of Forest and Landscape Restoration](#)



Sustainable Financing of Forest and Landscape Restoration

**To meet countries' national commitments to restoring degraded landscapes, adequate public and private investments are needed to support the different steps of the FLR cycle. Financing sources are more efficient when used in a coordinated way.?..**

[La sécurité foncière pour une meilleure foresterie : appliquer les directives volontaires pour une gouvernance responsable des régimes fonciers](#)



**Les gouvernements et les acteurs du développement reconnaissent de plus en plus que le renforcement des régimes fonciers peut créer des puissantes incitations à l'utilisation durable des ressources forestières et contribuer à la réalisation des Objectifs de développement**

**durable...**

[La sécurité foncière pour une meilleure foresterie : appliquer les directives volontaires pour une gouvernance responsable des régimes fonciers](#)



**Les gouvernements et les acteurs du développement reconnaissent de plus en plus que le renforcement des régimes fonciers peut créer des puissantes incitations à l'utilisation durable des ressources forestières et contribuer à la réalisation des Objectifs de développement durable...**

[The national greenhouse gas inventory for land use](#)



**This course provides the necessary knowledge to build a sustainable National Greenhouse Gas Inventory (NGHGI) and assess greenhouse gas (GHG) emissions and removals from the land use sector. It focuses on the biological and physical process that lead to GHG fluxes from...**

## Gateway

*SFM Toolbox gateway*

**This SFM Toolbox Gateway is an entry point to other relevant FAO Toolboxes and Platforms.**

**In the corresponding pages you will find a compilation of FAO platforms - sorted by thematic focus - that share similar objectives with the SFM Toolbox.**

## Agriculture/agroforestry

### [Pastoralist Knowledge Hub](#)



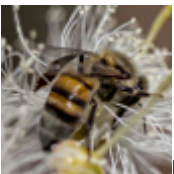
Pastoralists produce food in the world's harshest environments, and pastoral production supports the livelihoods of rural populations on almost half of the world's land. They have traditionally suffered from poor understanding, marginalization and exclusion from dialogue. The Pastoralist Knowledge Hub is an initiative bringing together pastoralists and the main actors working with them to join forces and create the synergies for dialogue and pastoralist development.

### [Technologies and Practices for Small Agricultural Producers \(TECA\)](#)



TECA (Technologies and Practices for Small Agricultural Producers) is a web-based platform for documenting and sharing sustainable technologies and practices to help small agricultural producers in the field. Under the forestry category, you can find technologies and practices on the planting and managing of forests as well as the processing of forestry products and their marketing. In addition, you can find practices and organizational techniques in the field of (agro)forestry for social and economic community use of resources.

### [FAO's Global Action on Pollination Services for Sustainable Agriculture](#)



Pollination is a keystone process in both human managed and natural terrestrial ecosystems. It is critical for food production and human livelihoods, and directly links wild ecosystems with agricultural production systems. The site contains projects and major initiatives related to pollination services, and a section of resources in form of publications, multimedia, tools and guides, etc.

## **Biodiversity**

### **[FAO Biodiversity Mainstreaming Platform](#)**



FAO's work on biodiversity aims at supporting countries in balancing the need to improve the food and nutrition security and livelihoods of the poor, especially in rural areas, while at the same time preventing the degradation, contamination and loss of natural resources while building resilience to climate change, through policy development support, and country actions (projects to support conserving biodiversity).

## ***Climate change***

### **[Climate Smart Agriculture Sourcebook](#)**



The Climate-Smart Agriculture Sourcebook comprises a wide range of knowledge and expertise on the concept of CSA to better guide policy makers, programme managers, sectoral experts, academics, extensionists, as well as practitioners to make the agricultural sectors (crops, livestock, fisheries and forestry) more sustainable and productive, while responding to the challenges of climate change and food security.

### **[Knowledge Tank for agriculture sectors' adaptation to climate change](#)**



This Knowledge Tank contains tools, methods, case studies and other knowledge materials on climate change adaptation in the agriculture sectors (crops, livestock, forestry, fisheries and aquaculture); it targets national planners, development actors and decision makers; it supports countries in highlighting key resources for adaptation planning and budgeting, especially in formulating and implementing National Adaptation Plans (NAPs).

### **[KORE - Knowledge Sharing Platform on Resilience](#)**



KORE (Knowledge Sharing Platform on Resilience) is a knowledge-sharing platform to support building resilience to food insecurity and malnutrition in the face of recurrent shocks and stresses. It helps inform programming and interventions to strengthen the resilience of agriculture-based livelihoods. The platform provides an overview of tools, approaches, programmes, analyses and methodologies on resilience implemented by FAO and other key partners in different contexts.

### [Modelling System for Agricultural Impacts of Climate Change \(MOSAICC\)](#)



MOSAICC (Modelling System for Agricultural Impacts of Climate Change) is a powerful tool for simulation and is unique in that it combines several models in a single modelling system. The models and tools all run on a central server to which user can access via web interfaces. All models are connected to a single spatial database, which facilitates the exchange of data, guarantees data coherence and allows users to run simulations.

### [The Forest and Landscape Restoration Mechanism \(FLRM\)](#)



The FLRM (Forest and Landscape Restoration Mechanism) aims to facilitate a process in selected countries that will support the enabling environment by strengthening institutional frameworks, organizational and technical capacity related to designing, planning and implementing large-scale FLR programmes. This knowledge base provides access to a comprehensive database of resources related to forest and landscape restoration in a wide range of aspects.

### [Reducing Emissions from Deforestation and Forest Degradation \(REDD+\)](#)



The aim of REDD+ is to encourage developing countries to contribute to climate change mitigation efforts by: i) reducing greenhouse gas emissions (GHG) by slowing, halting and reversing forest loss and degradation; and ii) increasing removal of GHGs from the earth's atmosphere through the conservation, management and expansion of forests.

### **Energy**

#### [Safe Access to Fuel and Energy working group \(SAFE\)](#)



FAO is a member of the inter-agency SAFE Humanitarian Working Group, along with IOM, UNHCR, WFP and the Global Alliance for Clean Cookstoves. FAO's work on Safe Access to Fuel and Energy (SAFE) adopts a holistic, multi-faceted approach, which takes into account the mutually reinforcing linkages between energy and environment, nutrition, health, gender, protection and livelihoods.

## **Finance/investments**

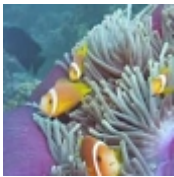
### **[Investment Learning Platform](#)**



This ILP Platform aims to provide concise and practical guidance to those who plan, formulate, implement or evaluate public investment in agriculture and rural development, in particular government, their advisors and partners. The structure of the ILP aims to provide easy entry points for users to find guidance related to investment cycle phases, themes and tasks.

## **Fishery**

### **[Ecosystem Approach to Fisheries \(EAF\) toolbox](#)**



The EAF (Ecosystem Approach to Fisheries) toolbox has been designed to guide users through each of the four main EAF management planning steps and activities using simplified text and clear instructions. The toolbox also helps users decide which tool(s) could be most appropriate for each step given the type of fishery, their resources and capacity.

## **Food**

### **[Food loss reduction technical platform](#)**



Each year, an estimated one-third of all food produced for human consumption is lost or wasted world-wide. The social, economic, and environmental impacts of food losses and waste (FLW) must be addressed concurrently due to their direct and significant impact on food and nutrition security, natural resources, and climate change. The technical platform facilitates local, national and regional level food loss and waste prevention, reduction and measurement.

### **[Global Feed Safety Platform](#)**



The Global Feed Safety Platform is a knowledge exchange mechanism to produce, collect and make available a wide range of information and knowledge on feed safety from numerous sources across the world. It brings together all relevant stakeholders along the feed and food chain from the public and private sector, the civil society, academia and research centres.

### [Right to food methodological toolbox](#)



The purpose of the Methodological Toolbox is to provide a practical aid for the implementation of the Right to Food Guidelines. It contains a series of analytical, educational and normative tools that offer guidance and hands-on advice on the practical aspects of the right to food. It covers a wide range of topics such as assessment, legislation, education, budgeting and monitoring.

### [Urban Food Actions Platform](#)



This platform provides access to a comprehensive database of FAO and non-FAO resources related to urban food policies and programmes in a wide range of aspects: governance and planning, sustainable diets and nutrition, social and economic equity, food production and ecosystem management, food supply and distribution, food loss and waste.

### ***Land planning/monitoring***

#### [Land Cover Toolbox](#)



This toolbox gives access to a wall-to-wall mapping of land cover which is a critical component for many applications in which FAO is involved, including sustainable management of natural resources, environmental protection, food security, and humanitarian programs, as well as core baseline data for modelling. FAO has enhanced the ability to analyse and produce land cover information in many countries, developing accurate land cover products for national, regional and global applications.

#### [Land Resources Planning Toolbox](#)





The LRP (Land Resources Planning) Toolbox is a freely accessible online source for a range of stakeholders, directly or indirectly involved in land use planning. The Toolbox contains a comprehensive number of existing tools and approaches that are used to implement land resources planning. The overall goal of the Toolbox is to make potential users aware of the existence of these tools, and facilitate access to their information.

## **Water**

### **[The FAO Water Platform](#)**



The FAO Water Platform is designed to ensure programmatic coherence and operational effectiveness across FAO. FAO works on the conservation, development and sustainable management of water resources for agriculture and food production, including responses to environmental challenges and climate change affecting food and agriculture.

## **Work and training**

### **[Decent Rural Employment Toolbox](#)**



The Decent Rural Employment Toolbox has been designed to provide guidance to policy makers and planners, rural development practitioners and FAO staff at country level on how to systematize and scale up ongoing efforts to promote decent employment in rural areas. It is organized in modules that cover the main components of FAO's approach to mainstreaming decent rural employment and offers quick access to practical tools including case studies, guidance materials and other useful resources.

### **[Family Farming Knowledge Platform](#)**



The Family Farming Knowledge Platform gathers digitized quality information on family farming from all over the world; including national laws and regulations, public policies, best practices, relevant data and statistics, researches, articles and publications. It provides a single access point for international, regional and national information related to family farming issues; integrating and systematizing existing information to better inform and provide knowledge-based assistance to all stakeholders.

### [Global Farmer Field School Platform](#)



A Farmer Field School (FFS) brings together a group of farmers, livestock herders or fisherfolk, to learn on how to shift towards more sustainable production practices, by better understanding complex agro-ecosystems and by enhancing ecosystem services. A FFS group meets regularly during a production cycle, setting up experimentation and engaging in hands-on learning to improve skills and knowledge that will help adapt practices to their specific context.

nopassword

**Access error**  
User not allowed.

