

منظمة  
الأغذية والزراعة  
للأمم المتحدة



# النقل العابر: نظرة عن كثب





# الدراسة

## توصيات للتخفيف من حدة المخاطر

استخدام نهج قائم على تحديد المخاطر، حيث تصبغ الدراسة العناصر الأساسية التي يمكن النظر فيها عند وضع ضوابط تنظيم النقل العابر ومراقبته والتحكم فيه، بما في ذلك، النهج المُتسق على الصعيد العالمي حول التعاريف والتراخيص ومتطلبات الإخطار والإبلاغ وإجراءات المتابعة بشأن المخالفات ورصد أنشطة الصيد والأنتشطة ذات الصلة، بالإضافة إلى إجراءات تبادل البيانات والمعلومات.

## الخاتمة

إن أحداث النقل العابر في حاجة إلى التنظيم والرصد والتحكم بدرجة كافية للتخفيف من حدة مخاطر تسهيل عمليات الصيد غير القانوني دون إبلاغ ودون تنظيم التي تُخل بالمصايد المُستدامة وتهدد سلامة النظم الإيكولوجية البحرية ولها آثار سلبية اجتماعية واقتصادية، خاصة على الصيادين الشرعيين والبلدان الساحلية.

## الهدف من الدراسة

يتمثل الهدف الرئيسي لهذه الدراسة المتعمقة في تسليط المزيد من الضوء على نشاط النقل العالمي فيما يتعلق بنوع النشاط وحجمه وأهميته في هذا القطاع، بالإضافة للتحديات المتمثلة في إدارة عوامل الخطر ومراقبتها والسيطرة عليها وتحديدها.

## أنواع النقل العابر

حددت الدراسة أنواع عدة من عمليات النقل العابر، والتي تتضمن الفئتين الصغيرة والكبيرة النطاق من عمليات الصيد وسفن النقل. حيث تم تحديد خمسة أنواع رئيسية<sup>1</sup> من النشاط إلى جانب الفئات المرتبطة في سياق عمليات السفينة الأم ومزارع الأسماك المُصَيِّدة طبيعيًا أو الصيد البرية أو "المُسمَّنة" في المزارع السمكية.

## معلومات أساسية

"النقل العابر" يعني نقل حصيلة الصيد (أي الأسماك والمنتجات السمكية) من سفينة صيد إلى سفينة صيد أخرى أو إلى سفينة أخرى إما بشكل مباشر أو غير مباشر عبر سفن أو مركبات أو نقاط مُعينة أو صناديق شحن أو منشآت أو مرافق أو مقرات مستخدمة لغرض الشحن أو التخزين أو تسهيل نقل أو عبور حصيلة الصيد قبل الإنزال - هو نشاط مُرتبط بالصيد تتم مزاويلته على نطاق واسع في جميع مناطق العالم وفي مختلف المصايد.

يُقصد بمصطلح "الإنزال" في هذا السياق العملية التي يتم من خلالها توثيق شحنة أو حمولة بضائع أو تصريح لإثبات خضوعها للإجراءات المنصوص عليها لدخول بلد ما أو تم تخليصها كعميلة استيراد مُرخصة من قبل الجمارك أو من قبل السلطة المختصة في دولة الميناء.

## الشواغل

أصبحت أنشطة النقل العابر (خاصة في البحر) موضع نقاش مُحتمد لكونها مُرتبطة بالمخاطر الكبرى الناشئة عن الصيد غير القانوني دون إبلاغ ودون تنظيم المُقيدة ضمن سلسلة توريد المأكولات البحرية وتسهيل الأنشطة الإجرامية في قطاع مصايد الأسماك.

<sup>1</sup> النقل من سفينة الصيد إلى سفينة التبريد، أو من سفينة الصيد إلى حاويات الشحن، أو من سفينة الصيد إلى سفن النقل الصغيرة، أو من سفينة صيد إلى سفينة صيد أخرى، أو من سفينة صيد إلى سفن التخزين العائمة.



# العناصر الخمسة الأساسية للدراسة

تتمحور الدراسة المتعمقة للنقل العابر حول  
خمسة عناصر أساسية:

الزيارات الميدانية التي ترمي إلى منظور جغرافي شاسع؛



دراسة عالمية حول النقل العابر متضمنة الدول الأعضاء في منظمة الأمم  
المتحدة للأغذية والزراعة ومنظمات إدارة المصايد الإقليمية والمنظمات غير  
الحكومية والجهات المعنية في هذا القطاع؛



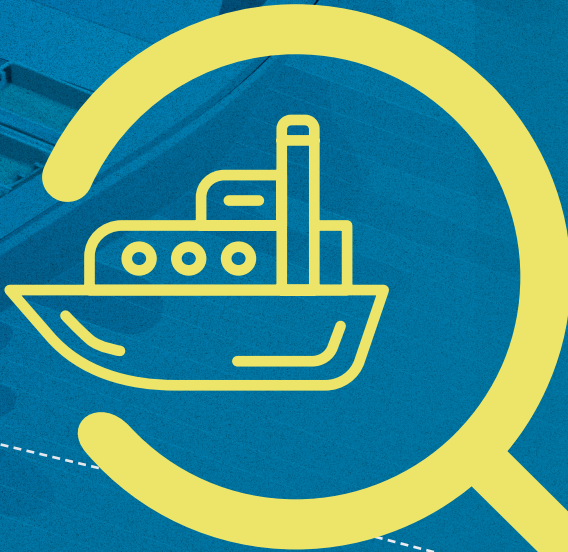
البحث في دراسات حالة محددة في دور النقل  
العابر في مصايد أسماك التونة والحبار العالمية؛



مقابلات الخبراء، لا سيما مع مسؤولي  
الامتثال في منظمات إدارة المصايد  
الإقليمية وخبراء أنشطة الرصد والتحكم  
والمراقبة والامتثال الدوليين؛



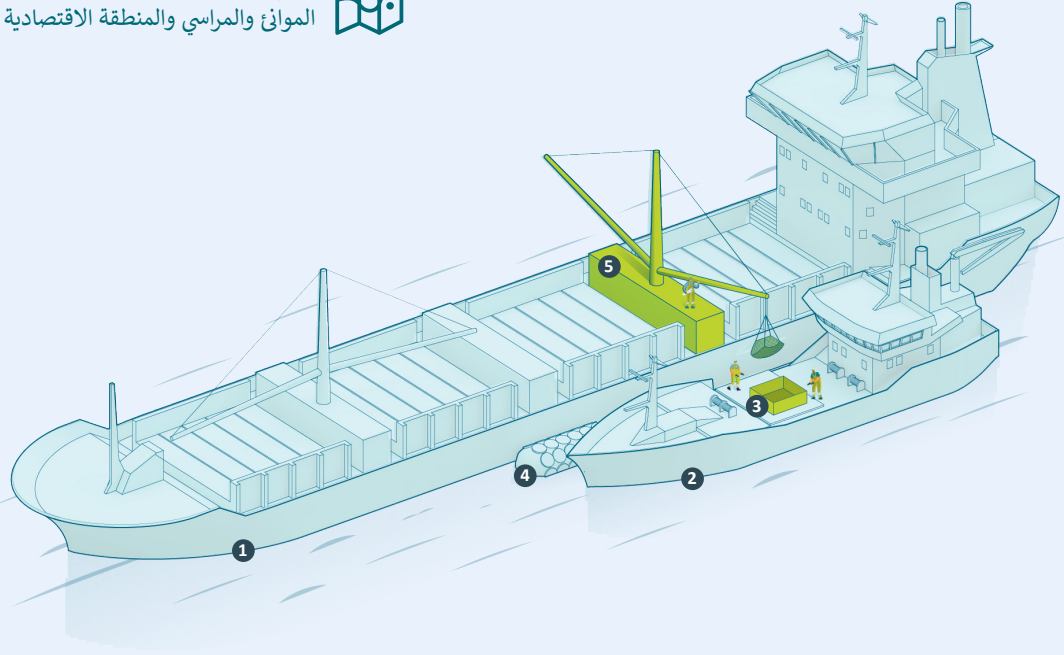
استعراض عام للدراسات السابقة





# سفينة الصيد إلى سفينة التبريد (سفينة البضائع المبردة)

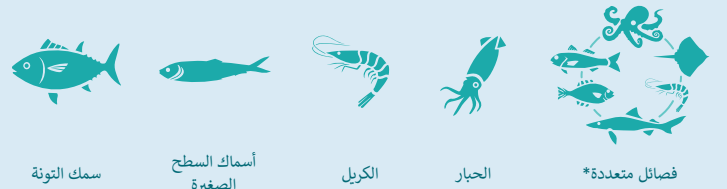
موقع ممارسة النشاط:  
الموانئ والمراسي والمنطقة الاقتصادية الخالصة وأعلى البحار



## الخطوة الرئيسية:



## الأنواع المنقولة:



\*الصيد يشباك القاع الجرافة

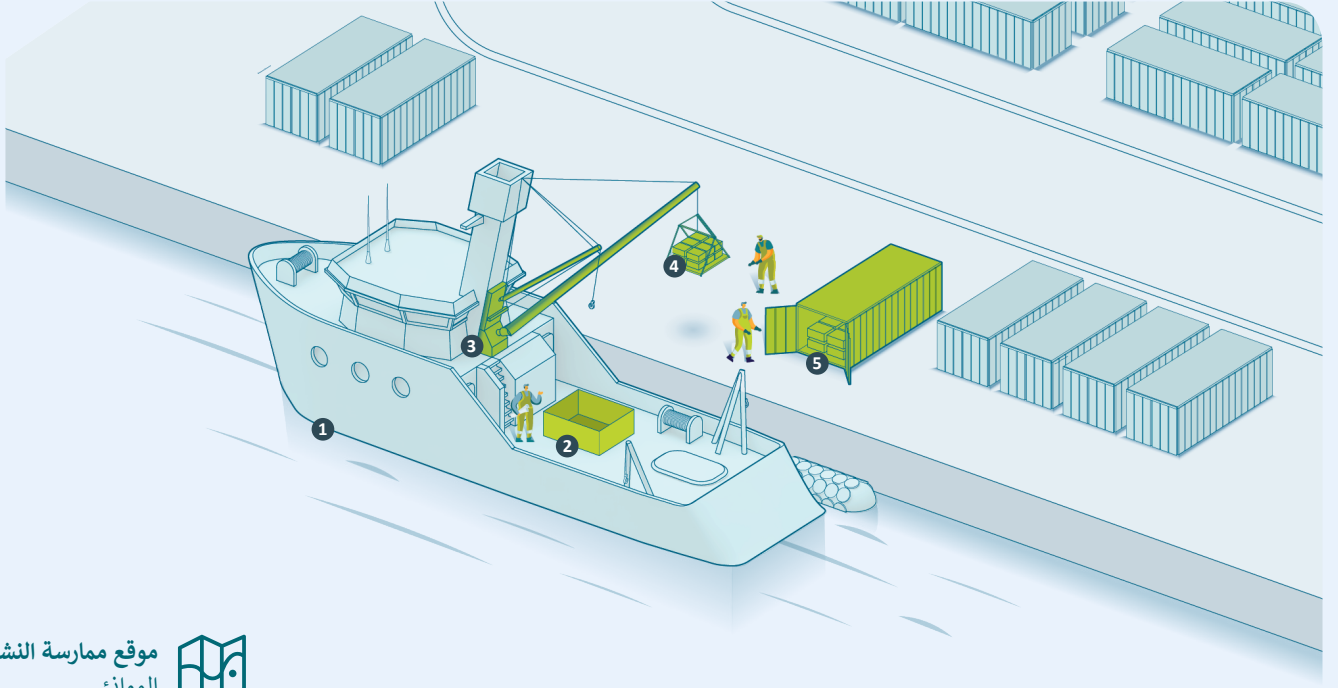
\*\*بما في ذلك الأنشطة الداعمة لمثل هذا النوع من الصيد

- 1 سفينة تبريد (سفينة البضائع المبردة)
- 2 سفينة صيد
- 3 أحواض السمك المفتوحة
- 4 حواجز صيد يوكوهاما
- 5 رافعة نقل حصيلة الصيد من سفينة الصيد إلى سفينة التبريد





# سفينة الصيد إلى حاوية الشحن



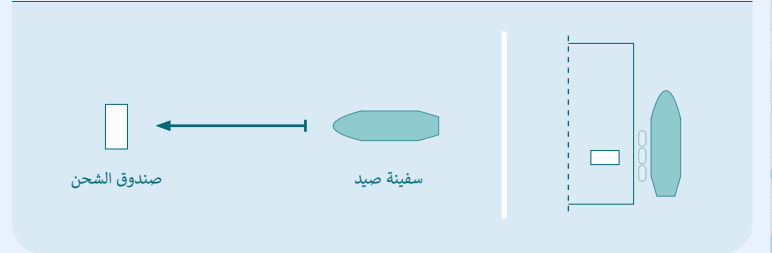
موقع ممارسة النشاط:  
الموانئ



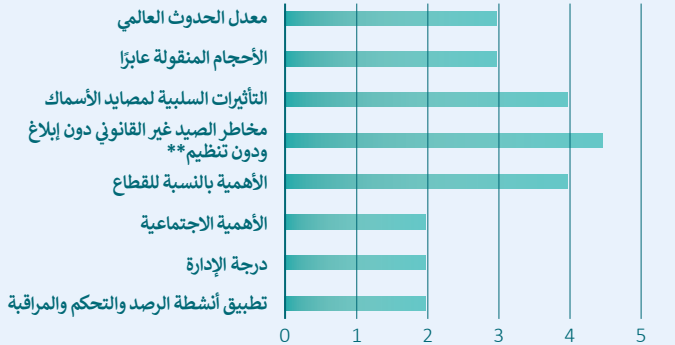
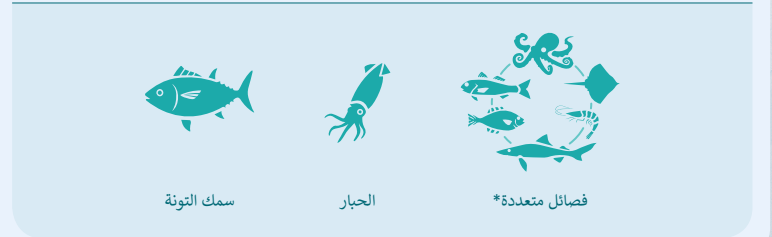
- 4 طبليبة كرتونات بها حصيلات  
صيد مُجمدة مرفوعة على  
الشاطئ
- 5 حاوية الشحن

- 1 سفينة صيد
- 2 أحواض السمك المفتوحة
- 3 رافعة مناولة البضائع

## الخطوة الرئيسية:



## الأنواع المنقولة:



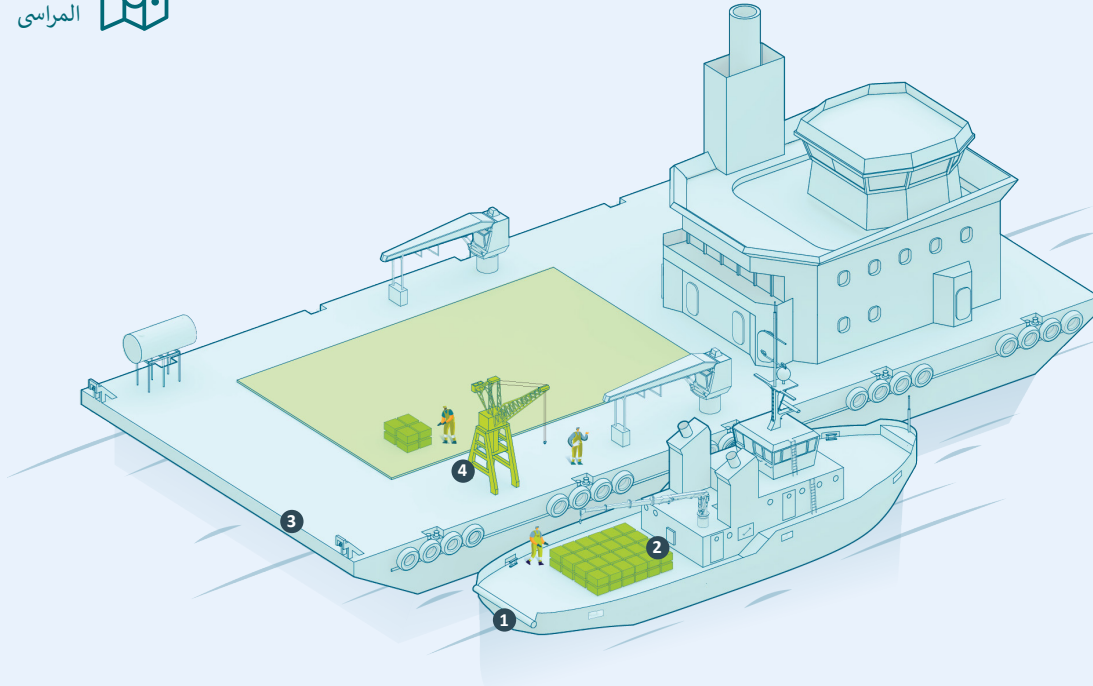
\*\*بما في ذلك الأنشطة الداعمة لمثل هذا النوع من الصيد

\*الصيد بشباك القاع الجرافة

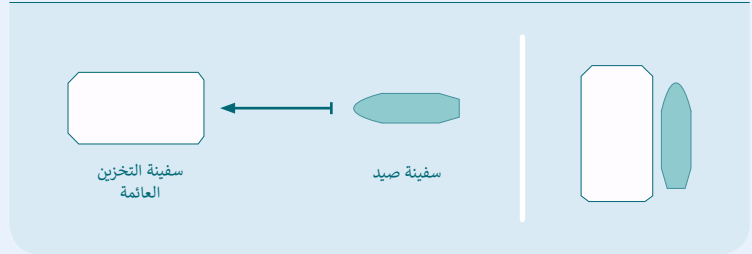


# سفينة صيد إلى سفينة تخزين عائمة

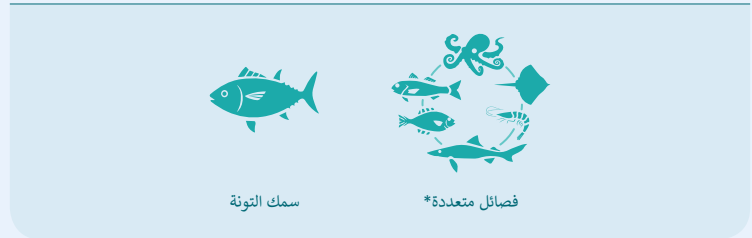
موقع ممارسة النشاط:  
المراسي



## الخطوة الرئيسية:



## الأنواع المنقولة:

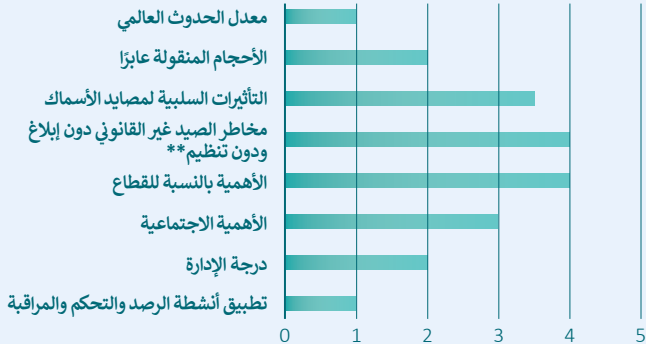


## 3 سفينة تخزين عائمة

4 رافعة مناولة البضائع لنقل  
حصىلة الصيد إلى سفينة  
التخزين العائمة

## 1 سفينة صيد

2 كرتونات حصيولات صيد  
مجمدة موضوعة على سطح  
السفينة مجهزة للنقل إلى  
سفينة التخزين العائمة



\*\* بما في ذلك الأنشطة الداعمة لمثل هذا النوع من الصيد

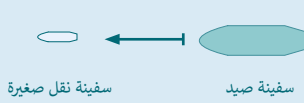
\*الصيد بشباك القاع الجرافة



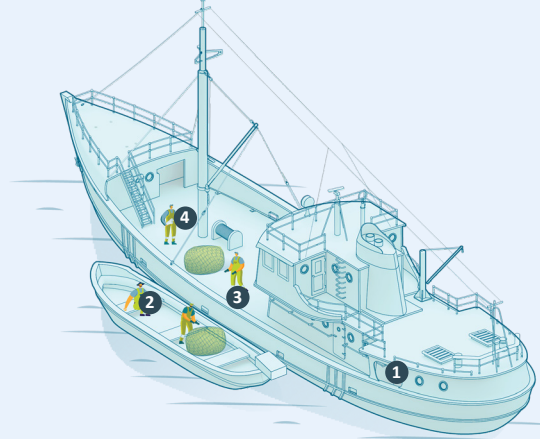


## سفينة صيد إلى سفينة نقل صغيرة

### الخطة الرئيسية:



### الأنواع المنقولة:

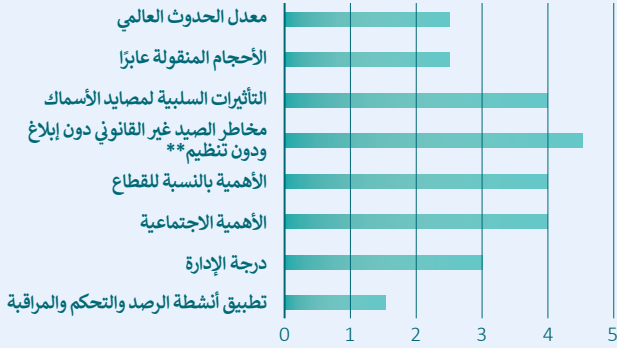


3 تخزين الحمولة على متن  
سفينة النقل

4 تجهيز حصيلة الصيد للنقل

1 سفينة صيد

2 سفينة نقل صغيرة



### موقع ممارسة النشاط:

المنطقة الاقتصادية الخالصة والمياه الساحلية وأعلى البحار

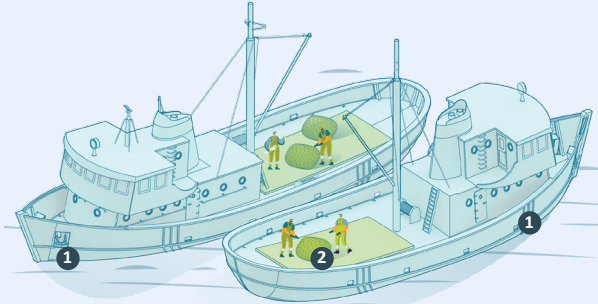


## سفينة صيد إلى سفينة صيد

### الخطة الرئيسية:

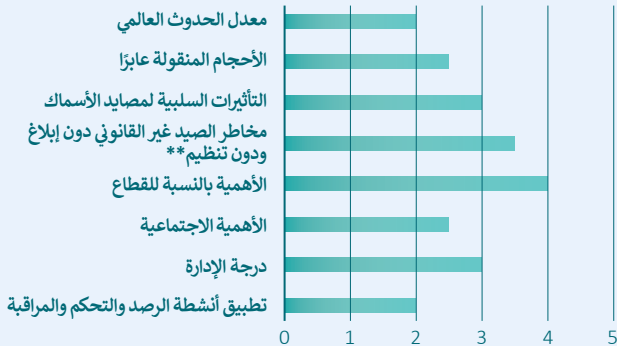


### الأنواع المنقولة:



2 إعداد حصيلة الصيد لنقلها  
إلى سفينة صيد أخرى

1 سفينة صيد



\*\*بما في ذلك الأنشطة الداعمة لمثل هذا النوع من الصيد

\*الصيد بشباك القاع الجرافة





## مصايد الأسماك - مسارات الموارد الطبيعية والإنتاج المستدام

منظمة الأغذية والزراعة التابعة للأمم المتحدة  
Viale delle Terme di Caracalla  
00153 روما، إيطاليا

[FAO-Transshipment@fao.org](mailto:FAO-Transshipment@fao.org)



حصل المشروع على تمويل مشترك  
من الاتحاد الأوروبي

أجريت الدراسة المتعمقة في النقل العابر بفضل مساعدة الاتحاد الأوروبي. إن محتويات هذه الدراسة  
مسؤولية منظمة الأغذية والزراعة التابعة للأمم المتحدة فقط ولا يمكن أن تعكس وجهة نظر الاتحاد  
الأوروبي بأي شكل من الأشكال.

قدم كل من منظمة صناديق بيو الخيرية و الشبكة الدولية للرصد والتحكم والمراقبة مساهمات عينية قيمة.